

# INSTALLASJONSMANUAL

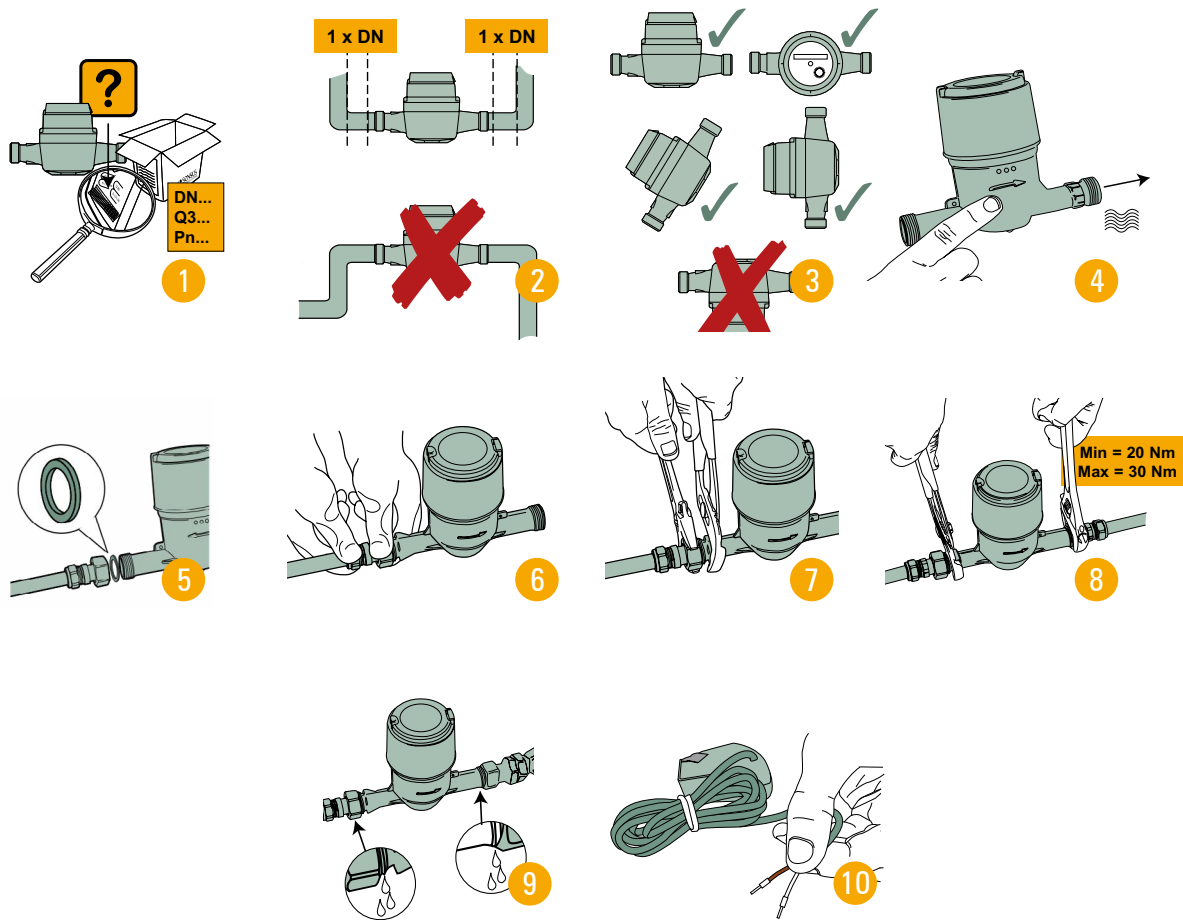
## AT 7420B, AT 7430B



### SJEKKLISTE

#### Installasjon av kaldtvannsmålere

Følgende punkter kontrolleres og utføres av kvalifisert personell:



- 1 Kontroller at den bestilte måleren oppfyller applikasjonens krav for DN, Q3 og PN.
- 2 Det kreves et rett strekk på minst 1 x DN både før og etter måleren.
- 3 Ringstempelmåler kan installeres både horisontalt og vertikalt. Målerens skive skal ikke monteres opp ned.
- 4 Vær oppmerksom på strømningsretningen ved montering av måleren. En pil på målerhuset indikerer strømningsretningen.
- 5 Sjekk at innsiden av koblingene er rene, intakte, og at pakningene er riktig plassert.
- 6 Koble gjengene sammen manuelt, deretter bruk egnet verktøy.
- 7 Unngå overdreven kraft, da dette kan skade gjengene. Husk å bruke motkraft.
- 8 Kontroller momentet. Minimumsmomentet er 20 Nm, og maksimumsmomentet er 30 Nm.
- 9 Sjekk at installasjonen er korrekt, og at koblingene er tette.
- 10 Ved installasjon av kommunikasjonsmodulen Cyble type M-Bus (AT7275CY-M) og puls (AT7275CY-KLF), fjern plastplomberingen som dekker gjengehullet på måleren. Monter modulen og fest den med medfølgende plastskruv. Koble til den brune og hvite kabelen for M-Bus eller pulskommunikasjon. Sørg for en potensialfri tilkobling.

Det anbefales å installere avstengningsventiler før og etter måleren. Dette letter installasjonen og forenkler bytte av måleren etter utløpstiden uten behov for å tømme hele systemet. Måleren bør beskyttes mot mekaniske vibrasjoner som kan oppstå på installasjonsstedet. Derfor anbefales det å montere måleren i konsollen AT 7358.

Er du fortsatt usikker? Ta en nærmere titt i våre manualer eller kontakt en av våre dyktige medarbeidere.