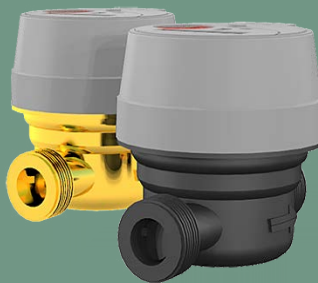


INSTALLASJONSMANUAL AT 7080B, AT 7085B

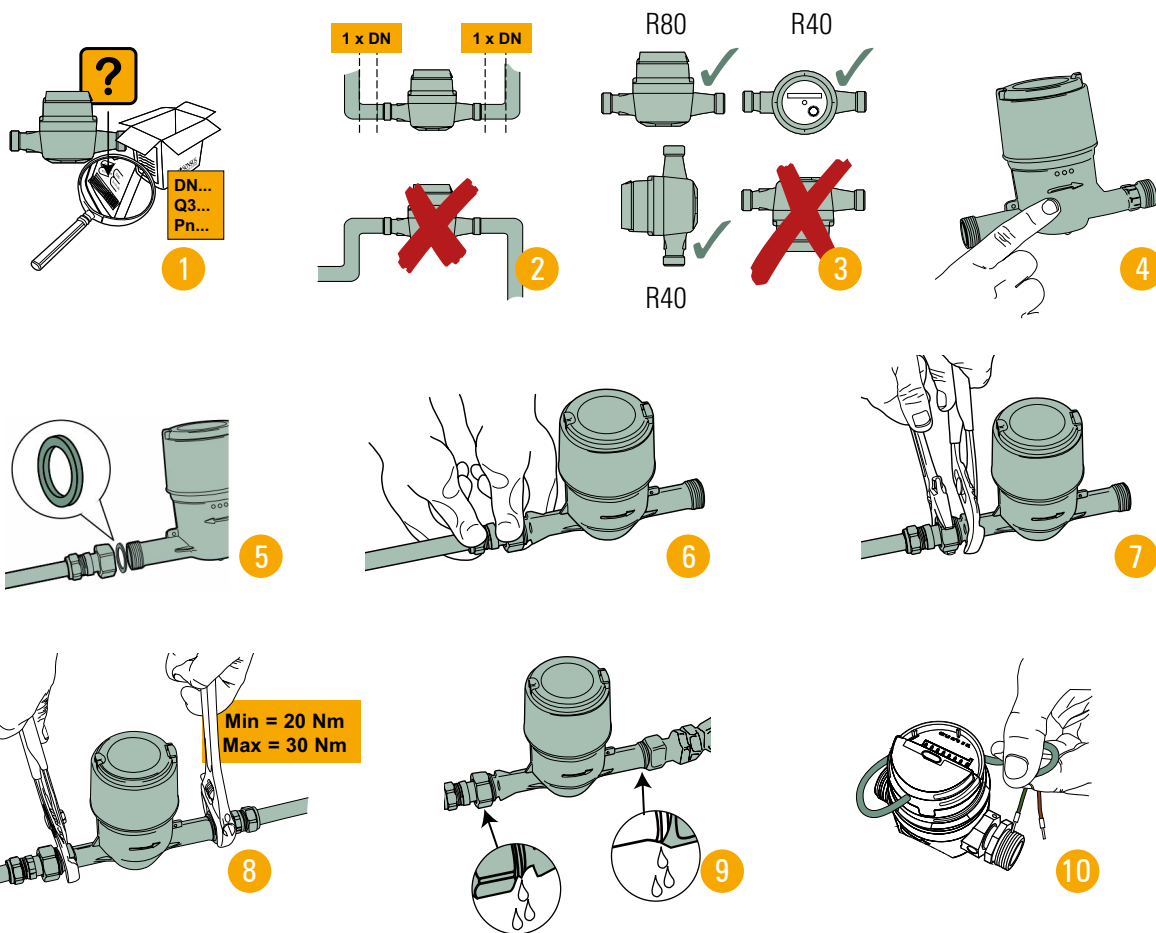


SJEKKLISTE

Installasjon av leilighetsmålere

Følgende punkter kontrolleres og utføres av kvalifisert personell:

- 1 Kontroller at den bestilte måleren oppfyller applikasjonens krav for DN, Q3 og PN.
- 2 Det kreves et rett strekk på minst 1 x DN både før og etter måleren.
- 3 Enkeltstråle vingehjulsmålere kan installeres både horisontalt og vertikalt. Målerens skive må alltid peke oppover.
- 4 Vær oppmerksom på strømingsretningen ved montering av måleren. En pil på målerhuset indikerer strømingsretningen.
- 5 Sjekk at innsiden av koblingene er rene, intakte, og at pakningene er riktig plassert.
- 6 Koble gjengene sammen manuelt, deretter bruk egnet verktøy.
- 7 Unngå overdreven kraft, da dette kan skade gjengene. Husk å bruke motkraft.
- 8 Kontroller momentet. Minimumsmomentet er 20 Nm, og maksimumsmomentet er 30 Nm.
- 9 Sjekk at installasjonen er korrekt, og at koblingene er tette.
- 10 Koble til kabler for kommunikasjon, M-Bus eller puls: Koble den hvite og brune kabelen for en potensialfri tilkobling.



Det anbefales å installere avstengningsventiler før og etter måleren. Dette letter installasjonen og forenkler utskifting av måleren etter utløpet av levetiden uten at hele systemet må tømmes. Måleren bør også beskyttes mot mekaniske vibrasjoner, som kan forekomme på installasjonsstedet. Derfor anbefales det å montere måleren i konsollen AT 7358.

Er du fortsatt usikker? Ta en nærmere titt i våre manualer eller kontakt en av våre dyktige medarbeidere.