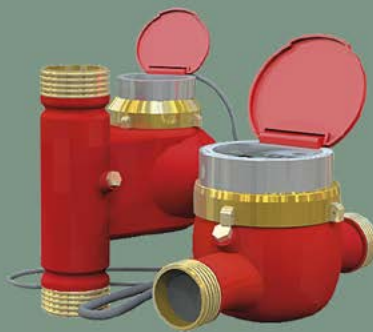


INSTALLASJONSMANUAL AT 7029A

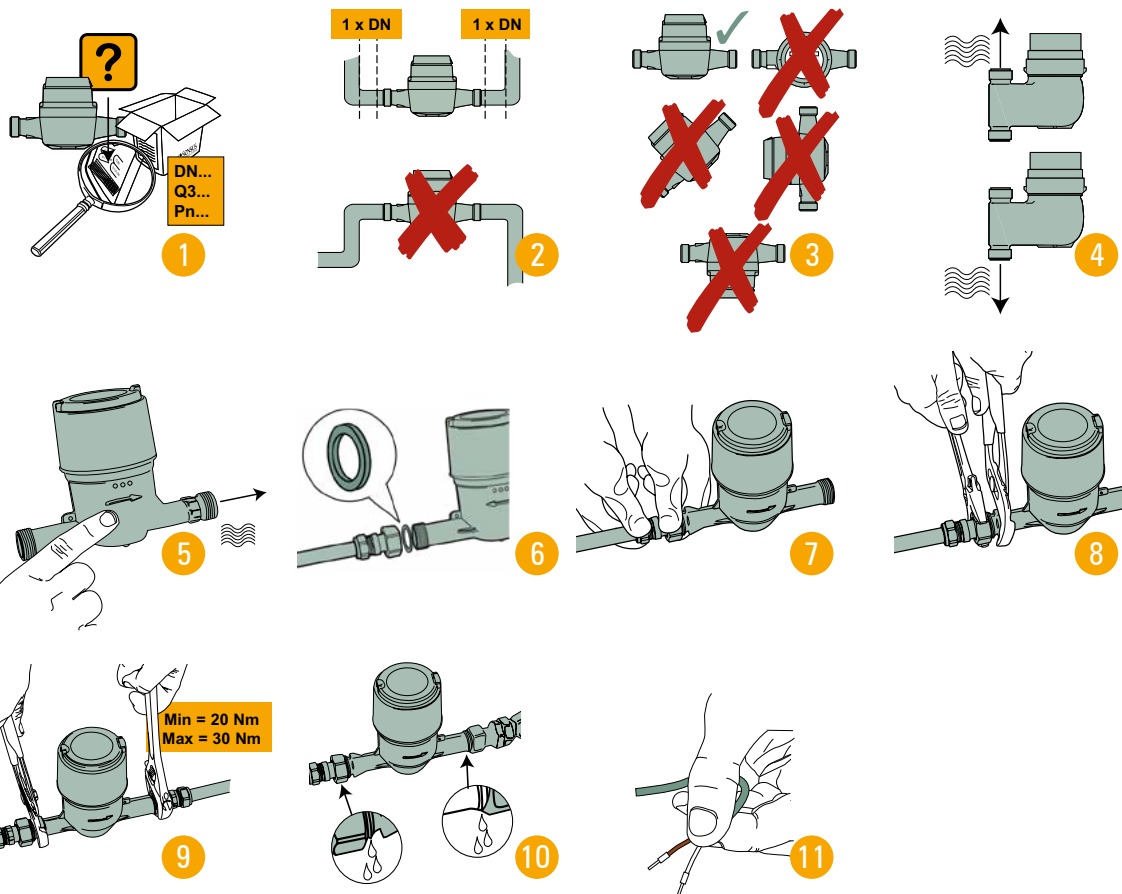


SJEKKLISTE Installasjon av varmtvannsmålere

Følgende punkter kontrolleres og utføres av kvalifisert personell:

- 1 Kontroller at den bestilte måleren oppfyller applikasjonens krav for DN, Q3 og PN
- 2 Det kreves et rett strekk på minst 1 x DN både før og etter måleren
- 3 Avhengig av design kan flerstrålede vingehjulsmålere installeres horisontalt eller vertikalt. Målerens skive skal ikke monteres nedover
- 4 For vertikal installasjon kreves spesielt design for stigerøret og en annen for fallrøret. Vær oppmerksom på strømningsretningen ved montering av måleren. En pil på målerhuset indikerer strømningsretningen
- 5 Før vannmåleren monteres, må du kontrollere at innsiden av koblingene er rene, intakte og at pakningene er riktig plassert
- 6 Koble gjengene sammen manuelt, deretter bruk egnet verktøy
- 7 Unngå overdreven kraft, da dette kan skade gjengene
Husk å bruke motkraft
- 8 Kontroller momentet. Minimumsmomentet er 20 Nm, og maksimumsmomentet er 30 Nm
- 9 Sjekk at installasjonen er korrekt, og at koblingene er tette.
- 10 Koble kabler for kommunikasjon, M-Bus: Koble til hvit og brun kabel.

Det anbefales å installere avstengningsventiler før og etter måleren. Dette letter installasjonen og forenkler bytte av måleren etter utløpstiden uten behov for å tømme hele systemet. Måleren bør beskyttes mot mekaniske vibrasjoner som kan oppstå på installasjonsstedet. Derfor anbefales det å montere måleren i konsollen AT 7358.



Er du fortsatt usikker? Ta kontakt en av våre dyktige medarbeidere