

## Allmänt

Heltätande vridspjällventil med centriskt placerad spjällskiva och vulkaniserat foder. Ventilen är helt tät enligt SS-ISO 5208 oberoende av strömningsriktning. Ventilen har konstruerats och tillverkats för användning i system där driftsförhållanden är lämpliga för anordningen enligt tillämpbara standarder. Brukaren ansvarar för val av material och konstruktivt utförande med hänsyn till gällande driftsförhållanden.

## Märkning

Modell, DN, Fläns, Husmaterial, Sättesmaterial, Diskmaterial, PS, TS, PT, datum för test, Serienummer, Standard samt AT-nummer.

## Risker vid användning

Vid manövrering av ventil med spak ska denna hållas längst ut för att undvika klämskador. Manövrering av ventilen ska ske långsamt för att undvika tryckslag i systemet. Tumregeln här är DN/10 i sekunder (DN500 / 10 = 50sekunder lämplig tid för manöver av ventilens hela slag).

## Ankomstkontroll

Kontrollera att ventilen motsvarar beställningen och att den är fri från skador. Eventuella skador som uppstått vid transport måste anmälas och fotas vid mottagning. Eventuell skada skall utan fördröjning rapporteras till Armatec.

## Hantering

Ventilen skall förvaras i torrt, svalt och mörkt utrymme för att undvika korrosion, nedsmutsning och förändringar i gummits beskaffenhet. Förpackning skall ej brytas före montering. Ventilen skall vara öppen cirka 10°, så att gummifodret avlastas. Vid hantering skall ventilens vikt beaktas så att personskador undviks.

## Montering

Innan monteringen påbörjas skall kontroll utföras, att ventilen överensstämmer med systemets konstruktionsdata och driftförhållanden. Tillse att rörledningen är fri från föroreningar, glödska och annat som kan störa ventilens funktion. Kontrollera att flänsarna som ventilen skall monteras mellan är parallella, har samma centrumlinje och att avståndet mellan flänsarna är anpassat till ventilens bygglängd. Använd aldrig en ventil för att dra ihop eller räta ut felaktigt lagda rörsträckor. Genomloppet till anslutande fläns får ej vara mindre än vridspjällventilens. Ventilens spjällskiva skall vid manövrering fritt kunna rotera in i anslutande rörledning (mått finns i respektive produktblad). Installation av ventil i byggnad skall göras så att den blir åtkomlig för utbyte och underhåll.

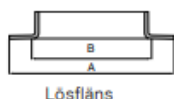
### **Montering skall ske utan packningar, då ventilens gummifoder tjänstgör som flänspackning.**

Ventilen bör monteras med axlarna i horisontellt läge. Detta för att bäst utnyttja den självrensande effekten som uppstår på tätningsytorna vid öppning och stängning. Montage med ventilaxel nedåt skall undvikas då läckage kan uppstå.

### **Montering av ventil i flänsförbandet**

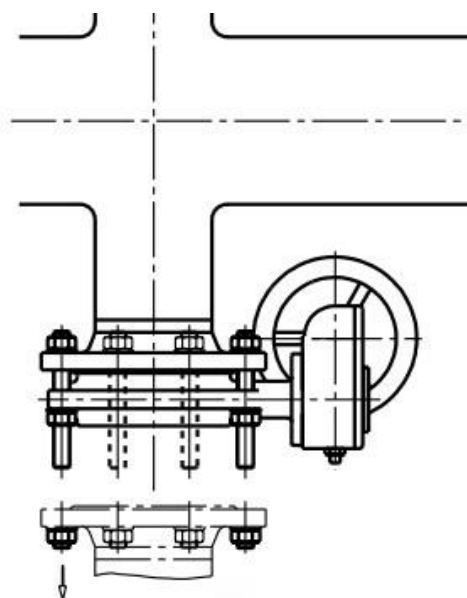
- Sätt i några flänsbultar för att hålla ventilen under inpassning.
- Stäng ventilen, så att spjällskivans kant är minst 10 mm innanför huset.
- Placera ventilen mellan flänsarna, centrera ventilhuset och sätt i resten av flänsbultarna.
- Öppna ventilen och drag åt bultarna för hand.
- Stäng ventilen sakta och kontrollera att spjällskivan går fri i rörledningen.
- Dra bultarna korsvis tills metallisk kontakt uppstår

Montering görs företrädesvis mellan flänsar. Vid montage med lösfläns och krage skall man försäkra sig om att materialet uppfyller kraven i EN1092, har önskad tryckklass samt att anläggningsytan är plan. Observera att installation med lösfläns och svetskrage av typ 37 endast är godkänd tom DN200, därefter används fläns eller svetskrage av typ 35. Vid installation med svetskrage av typ 37 för DN50- DN200 så kan flänspackningar vara nödvändiga. Dessa skall vara av typen Compensil ifrån Klinger, dessa kan tillhandahållas av Armatec vid behov.



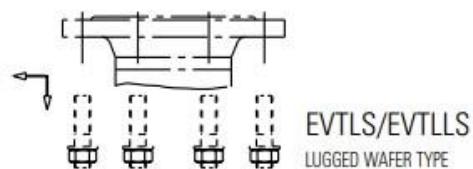
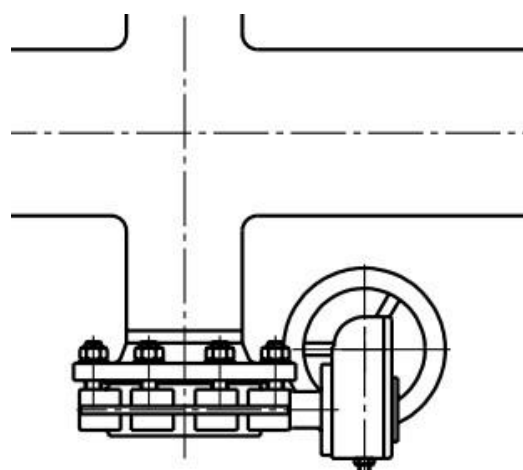
| Min/max dimensioner vid montering av ventil i system med lösfläns och krage |     |     |
|---|-----|-----|
| 50  | 98  | 66  |
| 65  | 113 | 83  |
| 80  | 128 | 104 |
| 100   | 148 | 123 |
| 125   | 176 | 152 |
| 150   | 206 | 176 |
| 200   | 261 | 230 |

När ventilen skall monteras som ändventil (end-of-line) så bör motfläns monteras enligt nedan princip.

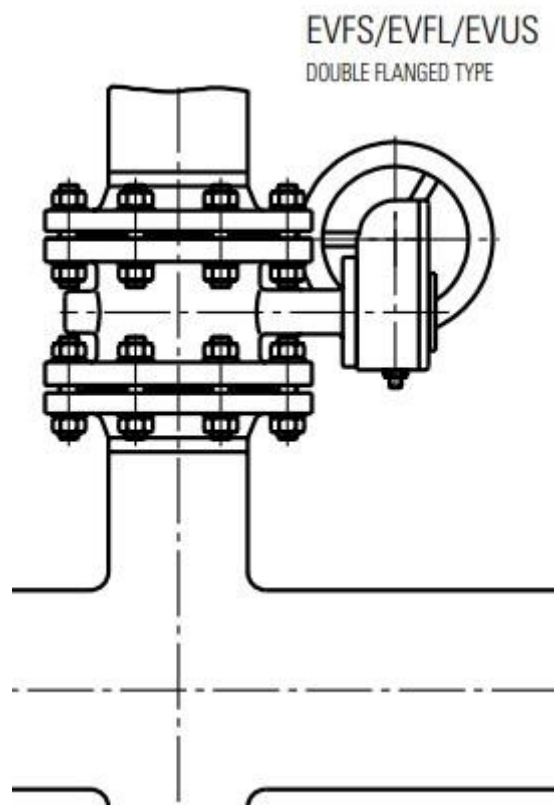


SEMI LUG WAFER TYPE

Exempel på montage av 2311B/2313B



Exempel på montage av 2316B



Exempel på montage av 2343B

---

## Idrifttagning

Före uppstart skall rörsystemet rensas och avluftas med fullt öppen ventil. Starta alltid systemet med stängd ventil. Använd ej andra anordningar för manövrering än de som har medlevererats. Ventilen är öppen när handspaken är i linje med rörledningen och på ventil med växel enligt den visuella indikeringen.

## Drift och skötsel

Motionering av ventil minst var 6:e månad, vilket skall dokumenteras genom förda journaler, t.ex. genom löpande underhållssystem. Snäckväxeln är permanent smord och underhållsfri, vid placering i varmt utrymme bör dock växelns lock kontrolleras och efterdras vid behov.

## Funktionskontroll och åtgärder

Före demontering av ventilen skall denna göras trycklös och avkylas. Vid farliga fluider måste tömning och luftning utföras.

---

FAQ/Troubleshooting

## Hör gärna av dig

Vi svarar på dina frågor via e-post och telefon. Inga frågor är för små, inga utmaningar är för stora. Du är alltid välkommen hos Armatec.

[info@armatec.se](mailto:info@armatec.se) | 031-89 01 00 | [www.armatec.se](http://www.armatec.se)