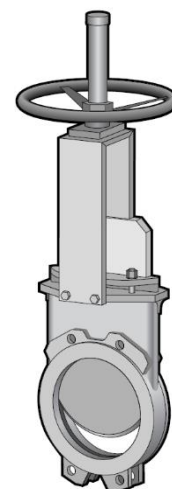


Allmänt

Avstängningsventil för media med hög fiberhalt, torra ämnen eller media med upp till 5% suspenderade partiklar. Ventilen har konstruerats och tillverkats för användning i system där driftförhållanden är lämpliga för anordningen enligt tillämpbara standarder.

Brukaren ansvarar för val av material och konstruktivt utförande med hänsyn till gällande driftförhållanden.

Ventilerna uppfyller kraven i PED 2014/68/EU och är CE-märkta



Märkning

Ventilerna är märkta med fabrikat, DN, PN, material och flödesriktning.

Risker vid användning

- Ventilerna får ej lyftas i ratten.
- Klämskydden på donförsedda ventiler ska vara monterade.
- Om ventilerna inte installeras korrekt finns risk att ventilen deformeras vilket kan försvåra driften och orsaka läkage.
- Vid höga temperaturer och i kontakt med korrosiva media kan materialegenskaperna i ventilen försämrats. Användningen av rätt packningsmaterial förhindrar läkage och förlänger ventilens livslängd.
- Rester av smuts och svetspärlor i rör och ventiler kan orsaka läkage. Rengöring av systemet är viktigt för säker drift.

Ankomstkontroll

Kontrollera att ventilen motsvarar beställningen och att den är fri från skador. Säkerställ att ventilens inre delar är rena och att inga främmande material finns i ventilen. Spänn åt packboxens bultar vid behov för att förhindra läkage. Bultarna kan lossna något under transport.

Hantering

Ventilen ska förvaras i lämpligt utrymme för att undvika korrosion, nedsmutsning och förändringar i tätningens beskaffenhet.

Vid hantering ska ventilens vikt beaktas så att personskador undviks. Mjuka lyftband bör användas för att inte påverka ventilens korrosionsskydd.

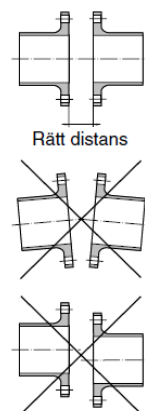
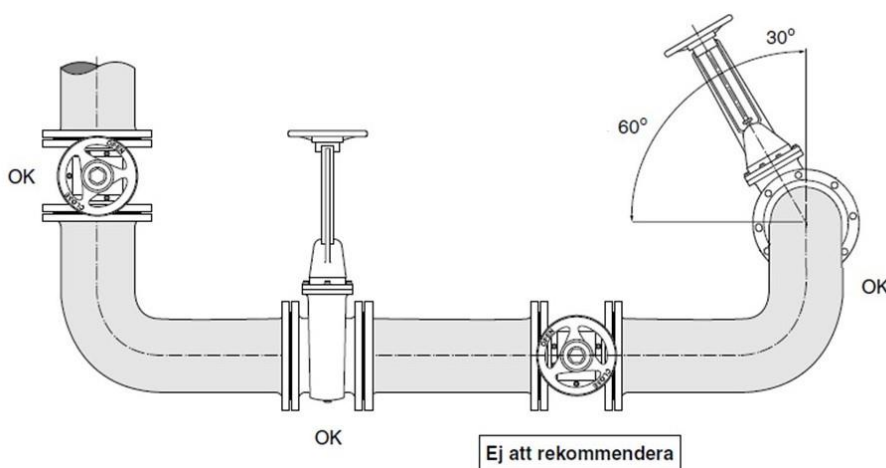
Montering

Innan monteringen påbörjas ska kontroll utföras, att ventilen överensstämmer med systemets konstruktionsdata och driftförhållanden. Tillsäkra att rörledningen är fri från föroreningar, glödskal och annat som kan störa ventilens funktion.

Kontrollera att flänsarna som ventilen ska monteras mellan är parallella, har samma centrumlinje och att avståndet mellan flänsarna är anpassat till ventilens bygglängd. Använd aldrig en ventil för att dra ihop eller räta ut felaktigt lagda rörsträckor.

Montering av ventiler på horisontella rör rekommenderas att göras helt vertikalt. För DN300 och större kan ventilen monteras med en maximal vinkeln på 30° mot fullt vertikalt. För DN250 och mindre kan vinkeln vara upp till 90°.

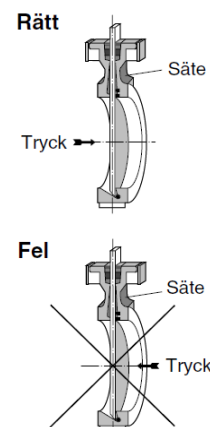
Montering av ventiler på vertikala rör är möjligt. I dessa fall ska don säkras upp eftersom deras tyngd kan få skaftet att böjas och försämra ventilens funktion.



Standardventilen har enkelsäte. Sätet är placerat åt den sida där ventilhuset är märkt med "SEAT". Ventilen ska monteras så att det högsta flödestrycket (tryckriktningen) följer ventilens flödespil.

Undantag är om mediet är fasta partiklar som pellets, cement etc, samt ventiler med V-port. i dessa fall ska flödet vara omvänt mot flödepilen.

- Placera ventilen mellan flänsarna, med en flänspackning på varje sida.
- Centrera ventilhuset med hjälp av de genomgående bultarna.
- Skruva in bultarna i de gängade hålen utan att dra åt.
- Bultens längd ska vara exakt, så att de inte bottenar i ventilens gängade hål.
- Dra åt de genomgående bultarna växelvis.
- Dra därefter åt bultarna i de gängade hålen växelvis.
- Efter 4-6 veckors drift ska flänsförbandet efterdras.



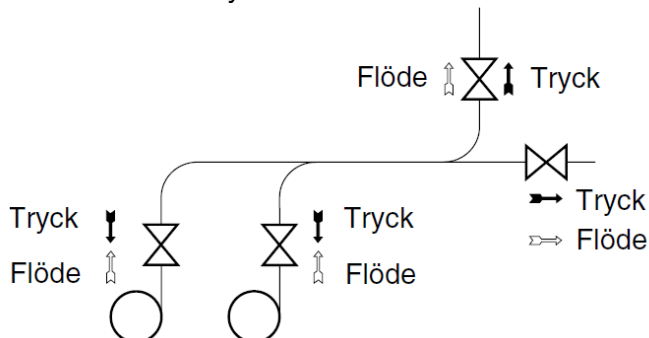
Bultlängder

DN	50	65	80	100	125	150	200	250	300	350	400	450	500	600
"B"	8	8	9	9	9	10	10	12	12	21	21	22	22	22

Gängdjup "B" (mm) för gängade hål.



Notera att flödestrycket inte alltid överensstämmer med flödesriktningen.



Idrifttagning

Före uppstart ska rörsystemet renspolas och avluftas med fullt öppen ventil. Starta alltid systemet med stängd ventil. Använd ej andra anordningar för manövrering än de som har medleverats.

Ventilen kan öppnas sakta eller snabbt men onödig kraft ska ej brukas. Rattmanövrerade ventiler stängs genom medurs vridning av ratten, vid stängning ska spjällbladet gå mot ventilbotten, att därefter öka ansättningskraften bidrar inte till ökad täthet utan kan orsaka skador på bladet. För pneumatiska manöverdon ska dimsmord tryckluft användas. max 8 bar och minst 5 bar. Manöverdon på ventiler from DN 400 ska stagas vid installation.

Drift och skötsel

Ventilerna kräver ingen omfattande skötsel utöver att byta sätetstättningar efter behov. Rekommenderas är att kontrollera tätningen var 6e månad, livslängden på tätningen beror på ventilens operationstillstånd så som temperatur, tryck, operationsfrekvens, media med mera.

- Efter 4-6 veckors drift ska flänsförbandet efterdras.
- Rattmanövrerade ventiler är försedda med smörjnippel och bör regelbundet smörjas med vattenfast fett.
- Packboxen kontrolleras och efterdras vid behov.
- Vid stängning ska spjällbladet gå mot ventilbotten, att därefter öka åtdragningskraften bidrar inte till ökad täthet utan kan skada bladet.

Funktionskontroll och åtgärder

Före demontering av ventilen skall denna göras trycklös och avkylas.

Vid farliga fluider måste tömning och luftning utföras.

Manöverdon ska göras trycklösa, spänning ska stängas av på betryggande sätt.

Läckage från gland/packbox

Innan ett byte erfordras kan efterdragning av glandens muttrar vara en tillräcklig åtgärd för att packboxen ska tätna. Byte av packbox:

- Ställ ventilen i öppet läge, demontera glanden och ta försiktigt bort packningen utan att skada spjällbladet.
- Rengör tätningsytorna noga och placera ny packningsfläta med O-ring i sitt spår. Flätorna kan tryckas ihop något och ändarna ska skjutas ihop helt. Skarvarna skall placeras växelvis i huset.
- Återmontera glanden, dra muttrarna växelvis. Kontrollera att avståndet mellan glanden och ventilens överdel är lika. För hård dragen gland förkortar packningens livslängd och försvårar manövreringen i onödan.
- Manövrera ventilen, kontrollera att spjällbladet kan röra sig normalt. Vid oförklarlig tröghet avbryt manövreringen då glanden ej monterats med tillräcklig noggrannhet.
- Trycksätt ventilen och finjustera glandboxen.

Byte av sätesring

- Ställ ventilen i öppet läge och demontera den ur rörledningen.
- Ta bort handratten eller manöverdonet, demontera glanden, ta försiktigt bort glandpackningen, undvik skador på o-ringen och spjällbladet.
- Ta försiktigt ut spjällbladet och rengör ventilhusets insida. Knacka utåt på klämringen med verktyg av brons eller liknande tills ringen lossnar.
- Ta bort sätestätningen, rengör ytorna, placera ny tätning i sitt spår.
- Återmontera klämringen som förs parallellt in mot sätestätningen.
- Återmontera spjällbladet, glandtätning och glanden.
- Manövrera ventilen, kontrollera manövrerbarheten och finjustera glanden.

Reservdelar

Vid behov av reservdelar, kontakta Armatec

Hör gärna av dig

Vi svarar på dina frågor via e-post och telefon. Inga frågor är för små, inga utmaningar är för stora. Du är alltid välkommen hos Armatec.

info@armatec.se | 031-89 01 00 | www.armatec.se