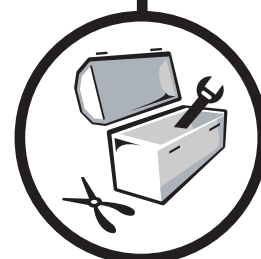


GT 530

Fyringsolje/gasskjel

Norsk
15/02/07

Monteringsanvisning



CE



300014930-001-A

De Dietrich 

1 Pakkliste

Før montering av kjelen: Kontroller om du har mottatt alle deler i fig. tabell nedenfor..

- **Kjelekropp + Ekstra tilbehør**

- Levert sammen med sammentrukket kjele :

Kjele GT 530- Antall seksjoner	7	8	9	10	11	12	13	14	15	16	17	18	19	20	21	22	23	24	25
Sammentrukket kjelekropp (Innhold avhengig av modell)	1	1	1	1	1	1	1	1	1	1	1	1	1	1	1	1	1	1	1
Verktøysett for kjelekroppen (Innhold avhengig av modell)	1	1	1	1	1	1	1	1	1	1	1	1	1	1	1	1	1	1	1

- Kjelekropp levert i deler :

Kjele GT 530- Antall seksjoner	kolli	7	8	9	10	11	12	13	14	15	16	17	18	19	20	21	22	23	24	25
Ramme (dimensjon avhenger av modell)		1	1	1	1	1	1	1	1	1	1	1	1	1	1	1	1	1	1	1
Bakelement		1	1	1	1	1	1	1	1	1	1	1	1	1	1	1	1	1	1	1
Normalt mellomlement		2	3	4	5	6	7	8	9	10	11	12	13	14	14	15	16	17	18	19
Spesiell mellomlement		3	3	3	3	3	3	3	3	3	3	3	3	3	4	4	4	4	4	4
Frontelement		1	1	1	1	1	1	1	1	1	1	1	1	1	1	1	1	1	1	1
Sett av låsestenger + Kjelekropp-verktøy (Innhold avhengig av modell)		1	1	1	1	1	1	1	1	1	1	1	1	1	1	1	1	1	1	1
Sett med standard tilbehør (Innhold avhengig av modell)	1	FA42	FA 43	FA 44	FA 45	FA 46	FA 47	FA 48	FA 49	FA60 ⁽¹⁾	FA51 ⁽¹⁾	FA52 ⁽¹⁾	FA53 ⁽¹⁾	FA54 ⁽¹⁾	FA55	FA56	FA57	FA58	FA59	FA60
Sett med tilleggs-tilbehør (Innhold avhengig av modell) ⁽²⁾	1	FA61	FA62	FA63	FA64	FA65	FA66	FA67 ⁽²⁾	FA68 ⁽²⁾	FA69	FA70	FA71	FA72	FA73	FA74	FA75	FA76	FA77	FA78	FA79
Lukket brennerplate		1	1	1	1	1	1	1	1	1	1	1	1	1	1	1	1	1	1	1
Røykgass-forbindelsesplate med åpning	Ø 300	1	1	1																
	Ø 350				1	1	1	1												
	Ø 400								1	1	1	1	1	1	1					
Røykgass-forbindelsesplate lukket																1	1	1	1	1
Røykkammer		1	1	1	1	1	1	1	1	1	1	1	1	1	1	1	1	1	1	1
Armatyr med fordelingsrør ⁽¹⁾										(1)	(1)	(1)	(1)	(1)	1	1	1	1	1	1

⁽¹⁾Armatyren for vannfordelingsledningen til GT 530-kjeler med 15 til 19 deler, er inkludert i standard-tilbehør kolliet.

⁽²⁾Diafragmaet for GT 530-kjelen 13 og 14 deler er inkludert i det ekstra tilbehør-kolliet.

- Retardere

Kjele GT 530 - Antall seksjoner	kolli	7	8	9	10	11	12	13	14	15	16	17	18	19	20	21	22	23	24	25
Retardere	CM 22	1	1	1						1	1	1	1	1						
	CM 23				1	1	1	1	1	1	1	1	1	1	2	2	2	2	2	2

- Sett av ytterpanel

Kjele GT 530- Antall seksjoner	kolli	7	8	9	10	11	12	13	14	15	16	17	18	19	20	21	22	23	24	25
Sett av ytterpanel	MR1	1	1	1	1	1	1	1	1	1	1	1								
	MR2												1	1	1	1	1	1	1	1
	MR3	1							1											
	MR4		1		1		1			1		1		1	1		1		1	
	MR5			1		1		1			1		1			1		1		1
	FA10	1	1	1			2	2				2	2	1			2	2	1	1
	FA11				1	1			2	2	2	1	1	2	3	3	2	2	3	3

- Forskjellige ytterpanel deler

Kjele GT 530- Antall seksjoner	kolli	7	8	9	10	11	12	13	14	15	16	17	18	19	20	21	22	23	24	25
	FA16												1	1	1	1	1	1	1	1
	FA17	1											1							
	FA18		1											1						
	FA19			1											1					
	FA20				1											1				
	FA21					1											1			
	FA22						1											1		
	FA23							1												1
	FA24								1											1
	FA25									1										
	FA26										1									
	FA27											1								

- Kjelekropp isolasjon

Kjele GT 530- Antall seksjoner	kolli	7	8	9	10	11	12	13	14	15	16	17	18	19	20	21	22	23	24	25
Isolasjon	FA30	1																		
	FA31		1	1																
	FA32				1															
	FA33					1	1													
	FA34							1	1											
	FA35									1										
	FA36										1	1								
	FA37												1	1						
	FA38														1					
	FA39															1	1			
	FA 40																	1	1	
	FA41																			1

- **Kontrollpanel**

Alle modeller kan leveres med en av følgende kontrollm paneler :

Kjele GT 530 - Antall seksjoner	7	8	9	10	11	12	13	14	15	16	17	18	19	20	21	22	23	24	25		
Kontrollpanel	S3																				MD4
	B3																				MD3
	K3																				MD 2
	DIEMATIC- m3																				MD 1
Sideplassert kontrollpanel	B3																				MD140
	K3																				MD139
	DIEMATIC- m3																				MD138

- **Ekstra tilbehør - Leveres som ekstra tilbehør***

Kjele GT 530- Antall seksjoner	7	8	9	10	11	12	13	14	15	16	17	18	19	20	21	22	23	24	25
Brennerplate med åpning Ø 165 / 186 / 210 / 240 . Ø 295	1	1	1	1	1	1	1	1	1	1	1	1	1	1	1	1	1	1	1
Forbindelsesplate med hull - Ø 300 . Forbindelsesplate tett	1	1	1	1	1	1	1	1	1	1	1	1	1	1	1	1	1	1	1
Vibrasjonsdemper-sett	8208-7757	1	1	1															
	8208-7758				1	1	1	1	1	1	1								
	8208-7759											1	1	1	1				
	8208-7760															1	1	1	1

* For ytterligere tilbehør (reguleringer osv), som kan bli brukt sammen med disse kjelene, se gjeldende prislister.

2 Montering GT 530



Advarsel : Kjelen monteres i samme rekkefølge som vist på tegningene i instruksenen..

Viser til gjeldene prisliste for tilleggsutstyr.

■ Anbefalt verktøy

- 1 Monteringsverktøy JD-TE eller JD-TE Plus
- 1 Vanlig skrutrekker
- 1 Stjerne-skrutrekker utførelse "n°2 posidrive"
- 1 Fastnøkler 10, 13, 16, 17, 18, 19
- 1 Pipenøkkel 22
- 1 Pipenøkkel 27
- 1 Elektrisk skrutrekker + 1 sett skruber utførelse "n°2 Philipps"
- 1 Stanley kniv
- Håndpresse pistol ((medlevert))

■ Levert sammen med sammentrukket kjele

- Hydraulisk test : Se fig. 17 17
- Montering : Begynn med som vist på fig. 34 34

■ Ved montering av kjelekroppen monteres seksjonene bakfra og forover :

- monter den bakre seksjonen,
- Monter alle seksjonene **normale mellomseksjoner**,
- monter alle seksjonene **spesielle mellomseksjoner**,
- monter den forreste seksjonen.

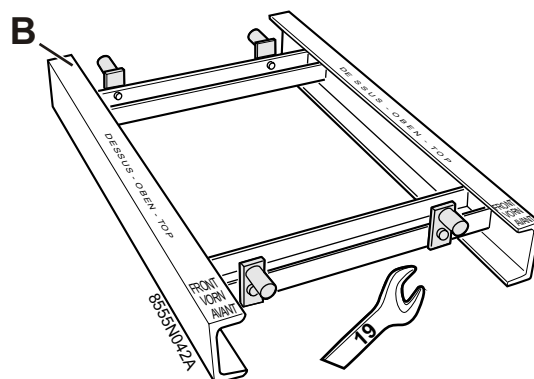
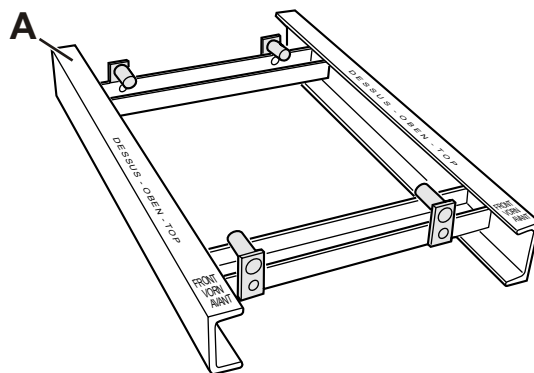
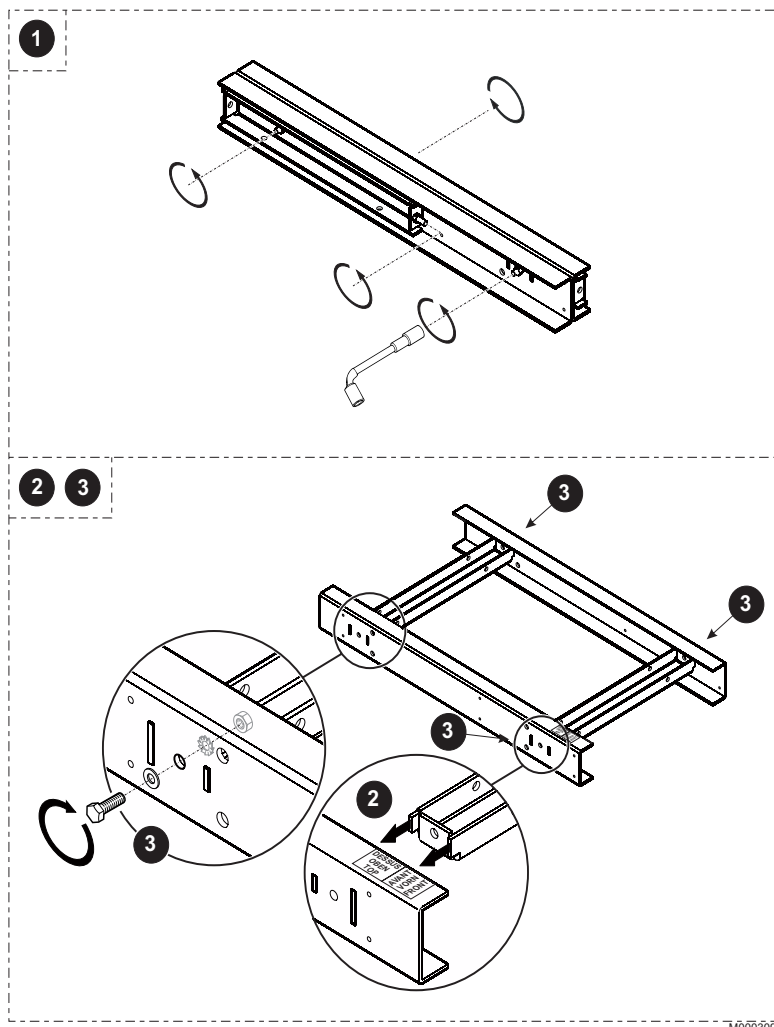
i Antall seksjoner av samme type er vist i nedenstående tabell

Seksjon type	Seksjonstype og dimensjoner			
	104 1 8228-0004	111 2 8228-0001	151 3 8228-0002	104 4 8228-0003
GT 530-7	1	2	3	1
GT 530-8	1	3	3	1
GT 530-9	1	4	3	1
GT 530-10	1	5	3	1
GT 530-11	1	6	3	1
GT 530-12	1	7	3	1
GT 530-13	1	8	3	1
GT 530-14	1	9	3	1
GT 530-15	1	10	3	1
GT 530-16	1	11	3	1
GT 530-17	1	12	3	1
GT 530-18	1	13	3	1
GT 530-19	1	14	3	1
GT 530-20	1	14	4	1
GT 530-21	1	15	4	1
GT 530-22	1	16	4	1
GT 530-23	1	17	4	1
GT 530-24	1	18	4	1
GT 530-25	1	19	4	1

- ① Bakelement
- ② Normalt mellomelement
- ③ Spesiell mellomelement
- ④ Frontelement

3 Montering GT 530

1

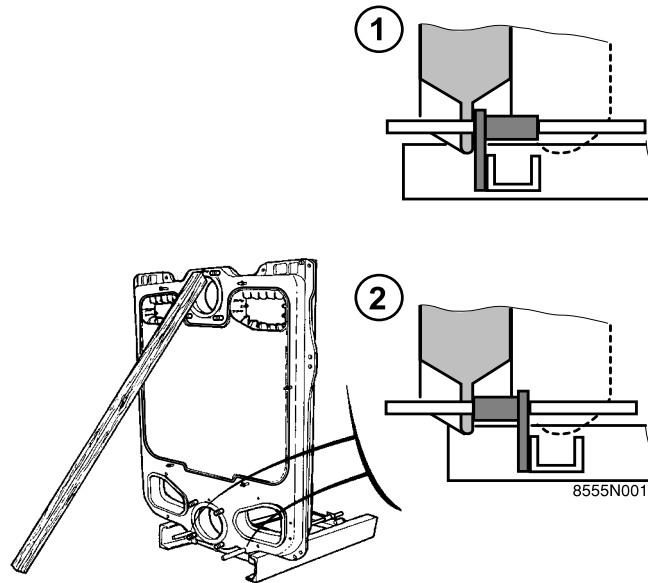


A Kjeler : 7, 8, 10, 12, 14, 16, 18, 20, 22, 24 element

B Kjeler : 9, 11, 13, 15, 17, 19, 21, 23, 25 element

- ▶ **1** til **3** : Montering av understellet, som ikke er sammenbygget.
- ▶ Plasser understellet på gulvet, idet du passer på at «OVESIDEN» og «FRONTEN» kommer i riktig posisjon
- ▶ Monter festbrakettene som vist på tegningen for den aktuelle kjeletypen (1 Skrue Ø 12x40 - 19 fastnøkkel)

2

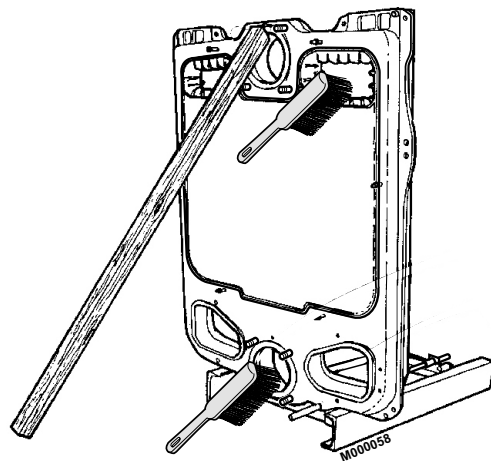


① Kjeler : 7, 8, 10, 12, 14, 16, 18, 20, 22, 24 element

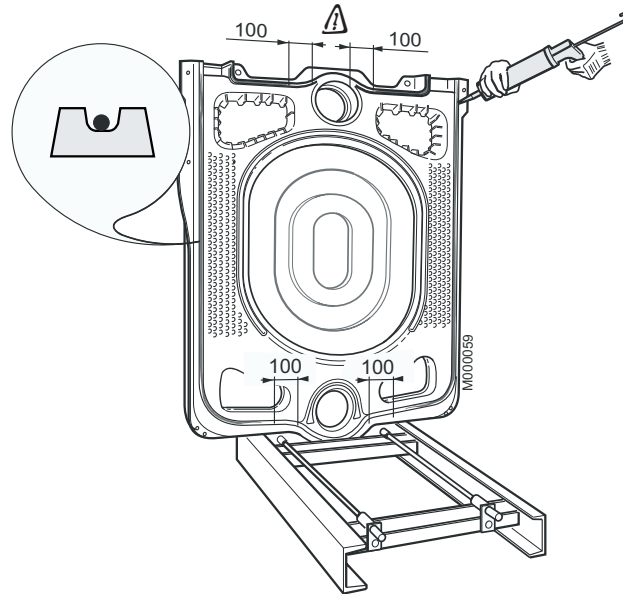
② Kjeler : 9, 11, 13, 15, 17, 19, 21, 23, 25 element

- ▶ Plasseringen av understellet bestemmes av brennkammerdørens åpningsretning og brennerens lengde. Sørg for tilstrekkelig fritt rom bak kjelen, slik at det blir plass for tilkopling av vannledningene og fordelerrøret.
- ▶ Plasser den bakre seksjonen bak festbrakettene (se den detaljerte tegningen), og støtt den opp.
- ▶ Stikk de undre monteringsstengene inn i hullene i den bakre seksjonen og i festbrakettene, slik at den bakre seksjonen kan bli korrekt opprettet i forhold til understellet

3



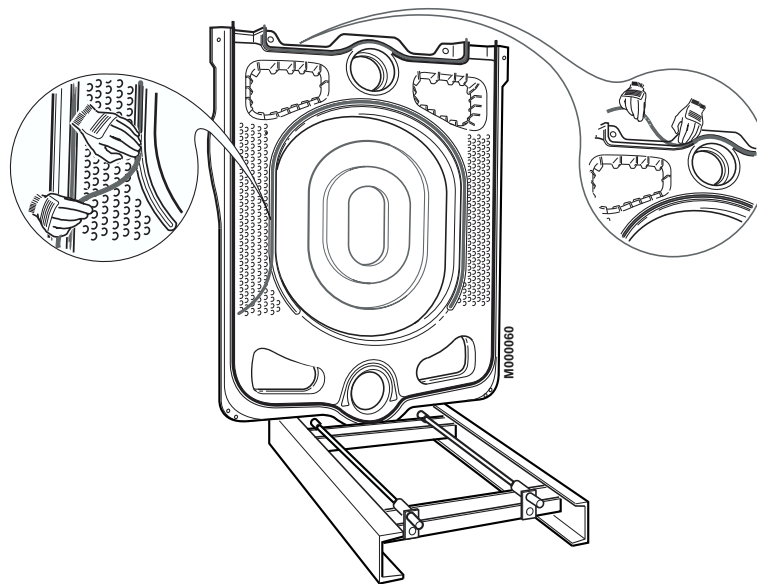
- ▶ Alle åpningene i seksjonen må rengjøres godt med en feiekost. Fjern alle avleiringer på bunnen av seksjonen.



- Fyll hele det U-formete sporet (på seksjonens ramme) med DOW CORNING-silikon (ca. Ø 5).

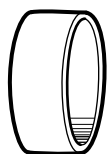
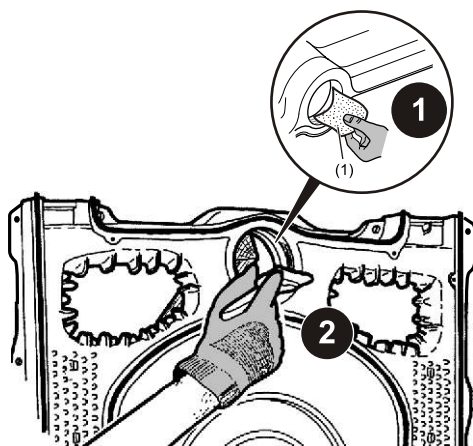
! Det må ikke fylles silikon nærmere enn 100mm fra noen av forbindelesflatene (monteringsområde for tilkoplingsstykket).

i Målene er angitt i millimeter.



- Legg den Ø 10.5 mm silikon snoren ned i de U-formete sporene og i sporene rundt brenneren.

Kommentarer : Når snoren legges ned må det ikke trekkes i den, fordi den ikke må bli lengre og tynnere, og derved miste sin tetningsevne.



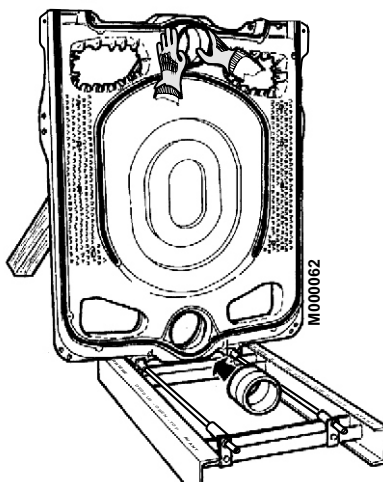
M000061

! Ved arbeide med nippeler må du bruke hansker, slik at du unngår å skjære deg på skarpe kanter.

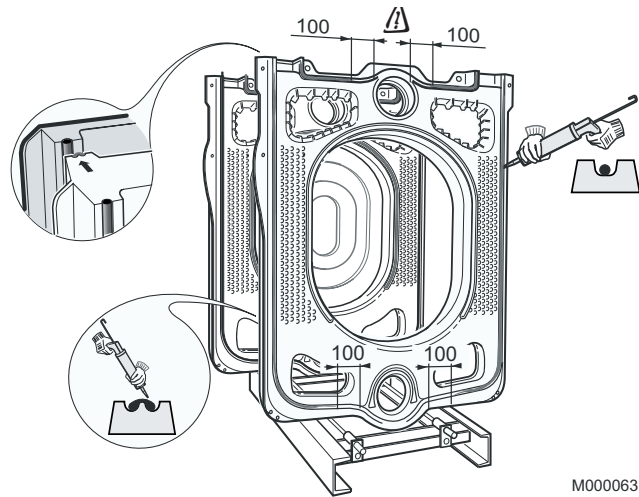
1 Et hvert spor av rustbeskyttende farge må fjernes, for derved å få helt glatte overflater.

(1) Mønjemaling

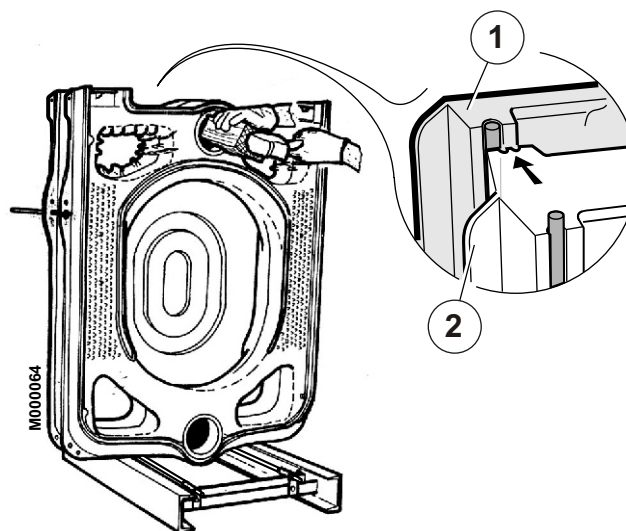
2 Smør på med det smøremidlet, som er medlevert seksjonene.



► Press forsiktig inn niplene 2.



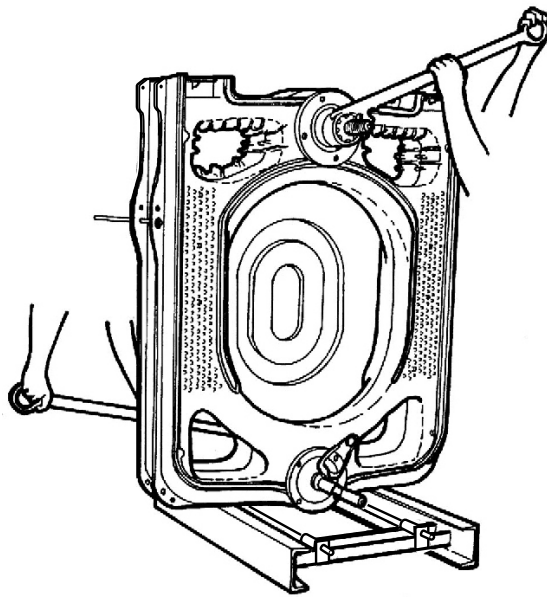
- ▶ Fyll hele det W-formete sporet (på seksjonens ramme) med DOW CORNING-silikon (ca.Ø 5-mm).



① Bakelement

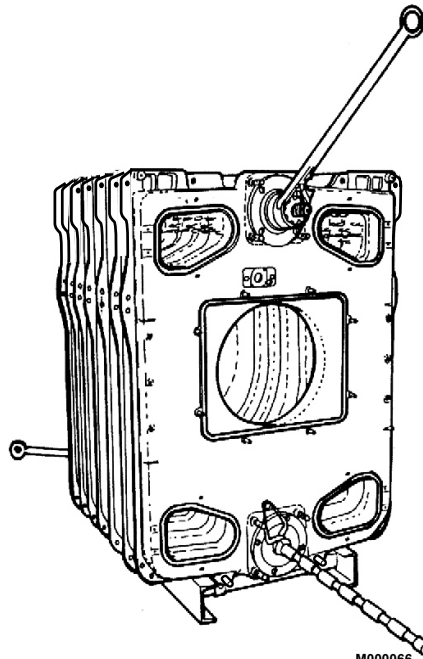
② Mellomelement

- ▶ Sett inn den første normale mellomseksjonen, og sørg for korrekt oppretting (flatklemmingssporet må trykke mot tetningssnoen).
- ▶ Av sikkerhetsgrunner stikkes en av de medleverte monteringsstengene inn i hullene til de 2 seksjonene.
- ▶ Bank elementet forsiktig og samtidig inn på de 2 niplene i bakre element med en hammer og en treplanke.



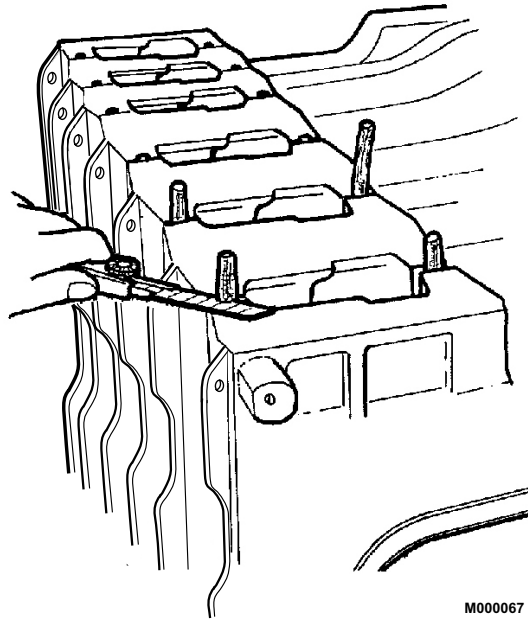
M000065

- ▶ Sett trekkverktøyet på plass.
- ▶ Tiltrekk gradvis oppe og nede slik at du får en jevn tiltrekking.



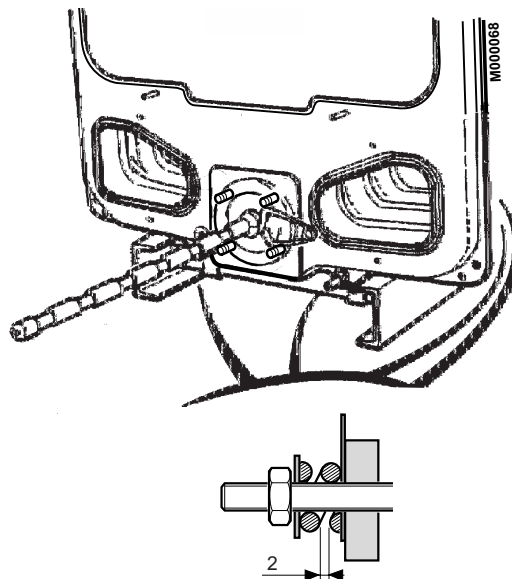
M000066

- ▶ Monter de resterende mellomseksjonene (en etter en). Gå fram som vist på tegningne 3, 4, 5, 6, 7, 8, 9, og 10.
- ▶ Monter først alle de normale mellomseksjonene, og deretter alle de spesielle mellomseksjonene.
La monteringsverktøyet bli liggende på stedet.

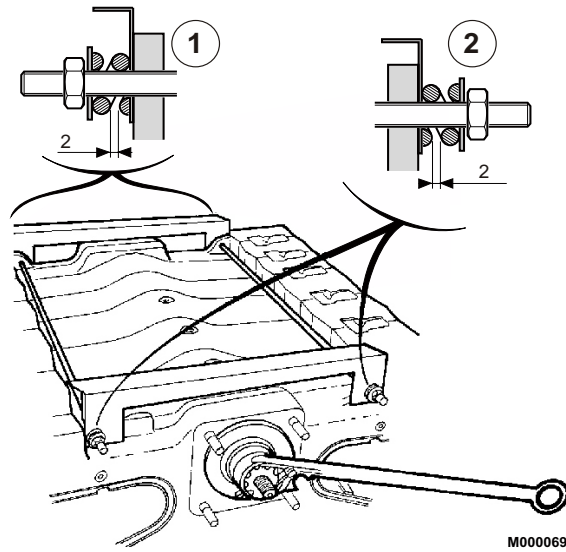


- ▶ Skjer av mulige ender på tetningsnoren som stikker ut over rengjøringsdekslet.

Plassering av de undre og øvre monteringsstengene



- ▶ På endene av de undre monteringsstengene plasseres i denne rekkefølge: en avstandsfjær, en underlagsskive og en mutter (hullen i dekslet må være rettet opp i forhold til rammebrakettene, som tjener til å forbinde understellet til kjelekroppen).
- ▶ Slutt å trekke til når avstanden mellom fjærspiralene er blitt ca. 2 mm.



① Bakside

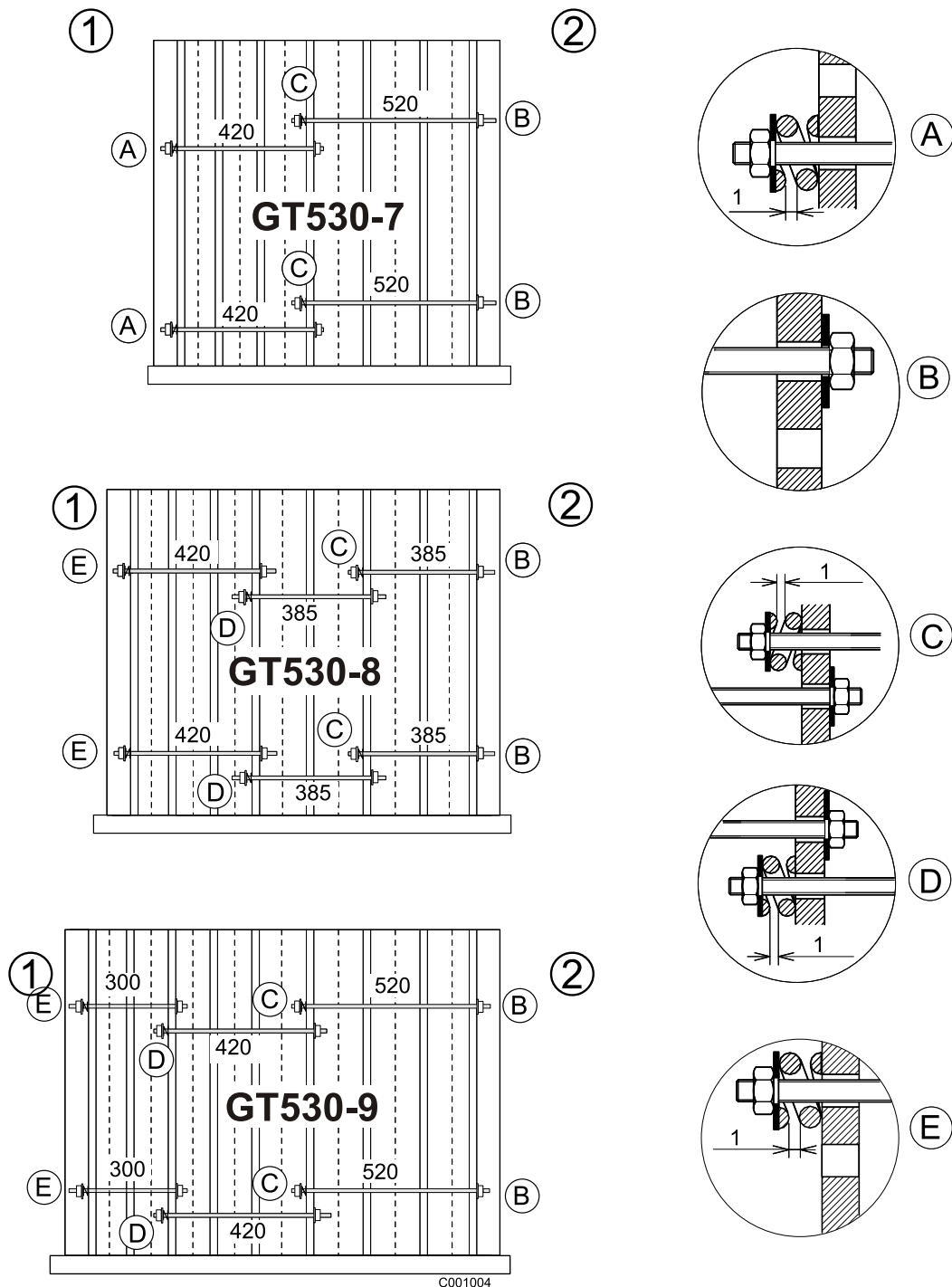
② Front

- ▶ Stikk de to øvre monteringsstengene inn gjennom de to åpningene i front- og bakdekslet.
- ▶ Monter, med falsen bak, de 2 tverrlistene (levert i kolli MR1/MR2), og plasser på hver monteringsstang en avstandsfjær, 1 mutter og en 1 underlagsskive
- ▶ Fjern monteringsverktøyet.

■ Plassering av monteringsstengene på siden



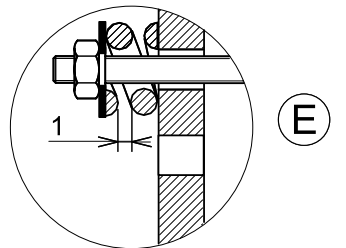
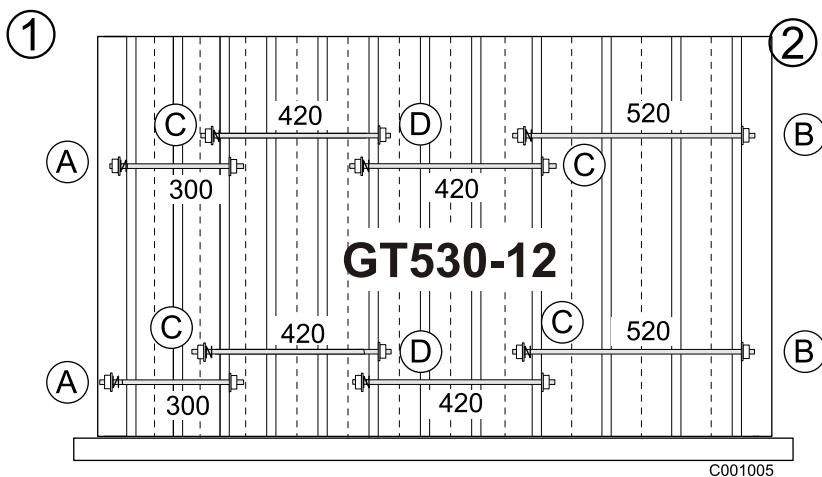
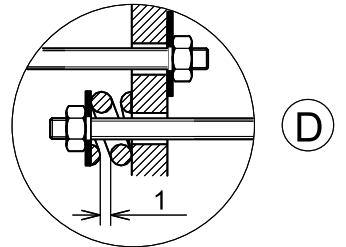
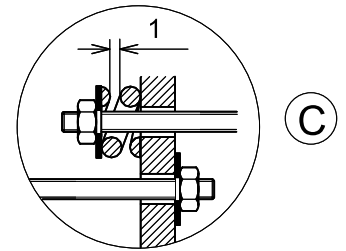
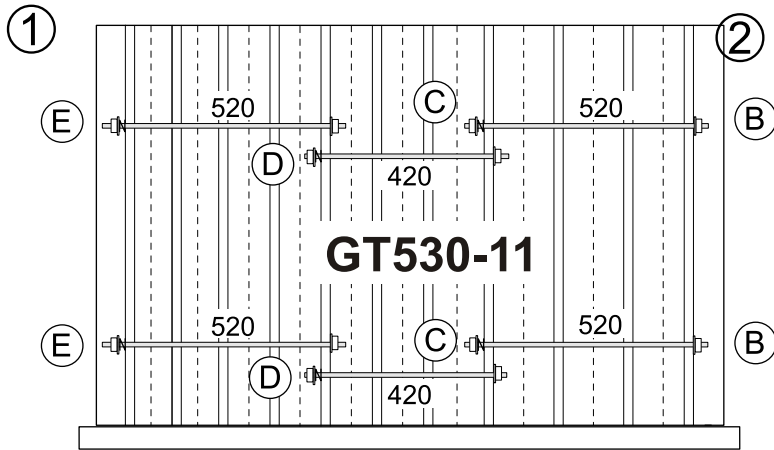
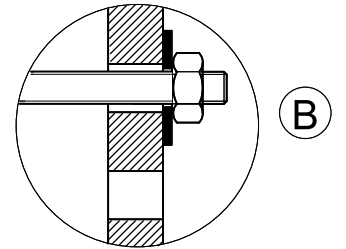
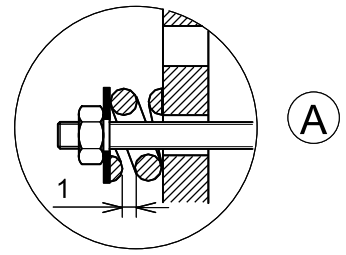
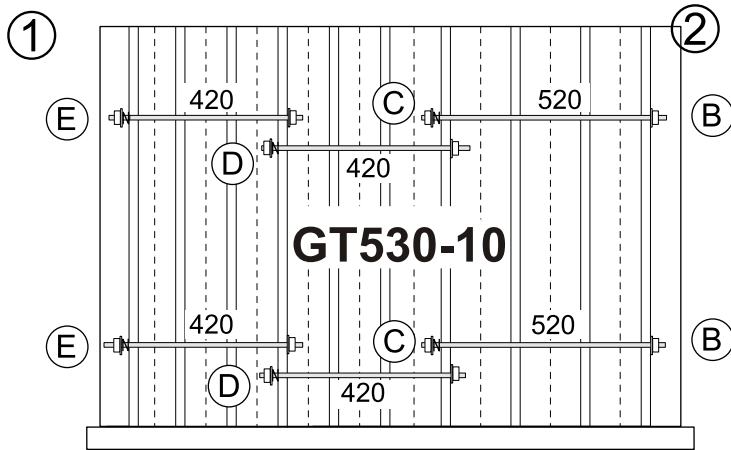
- ▶ Monteringsstengene må plasseres bakfra og forover.
- ▶ Stengene må føres inn gjennom de åpningene som er vist på tegningene (de åpningene hvor monteringsstengene skal føres inn har 2 hull).
- ▶ Plasser en avstandsfjær og en underlagsskive på enden av hver stang.
- ▶ Slutt mes å trekke til mutterne når avstandene mellom spiralene på fjæren er blitt 1 mm



① Bakside

② Front

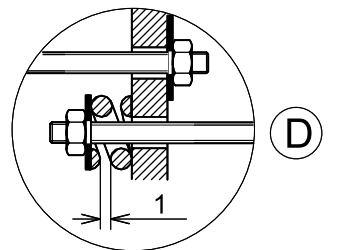
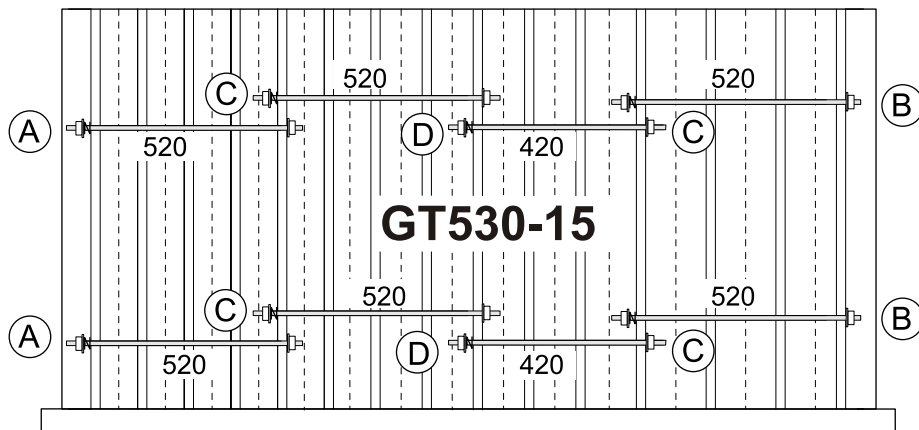
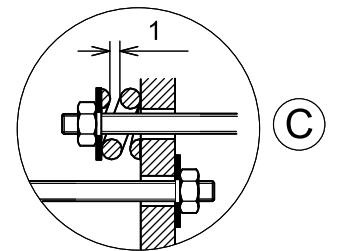
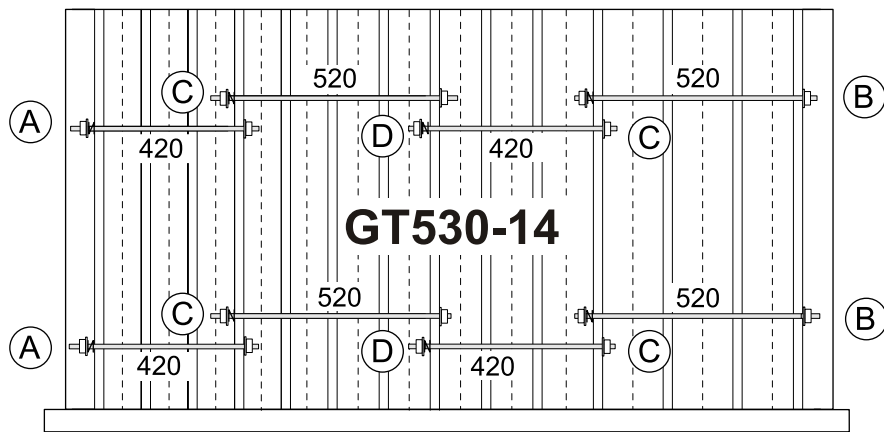
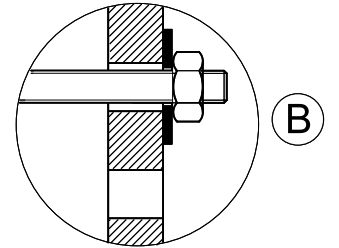
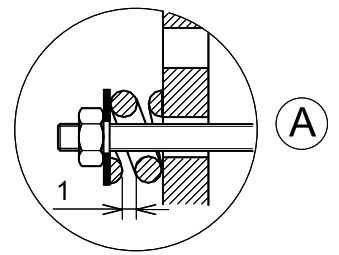
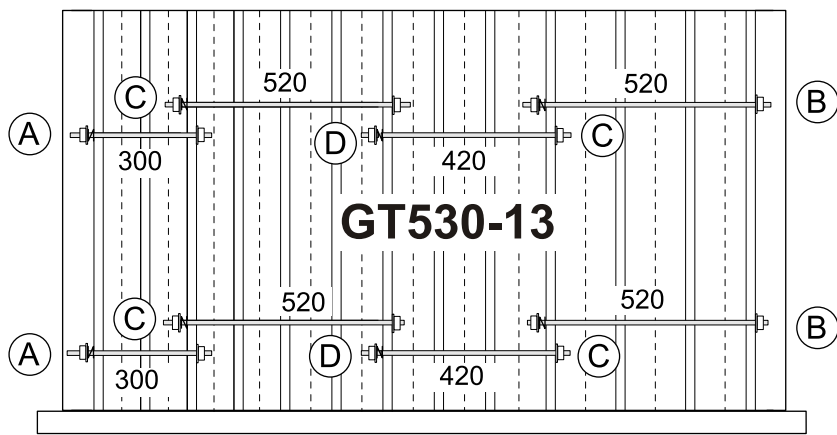
i Målene er angitt i millimeter.



① Bakside

② Front

i Målene er angitt i millimeter.

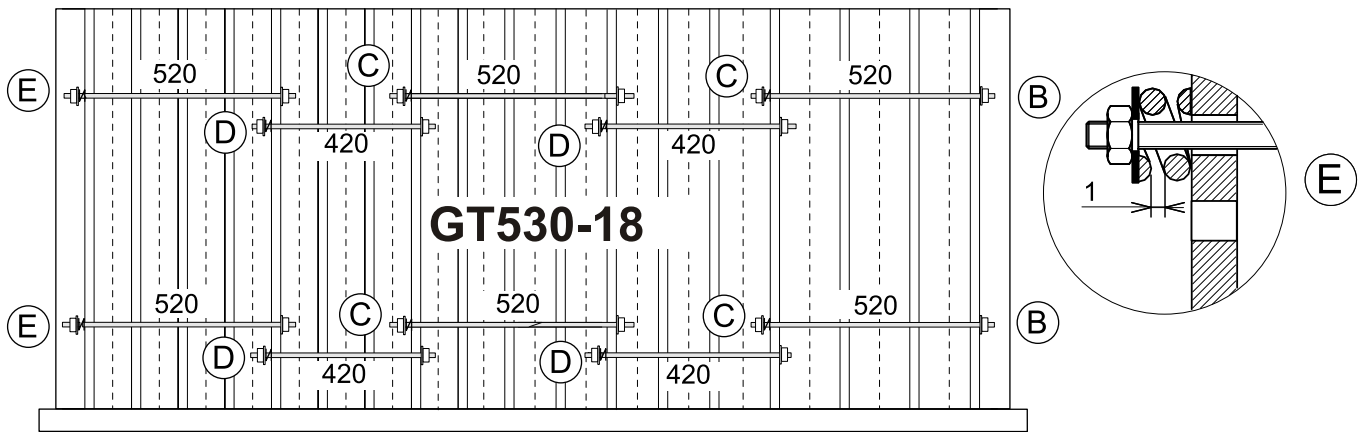
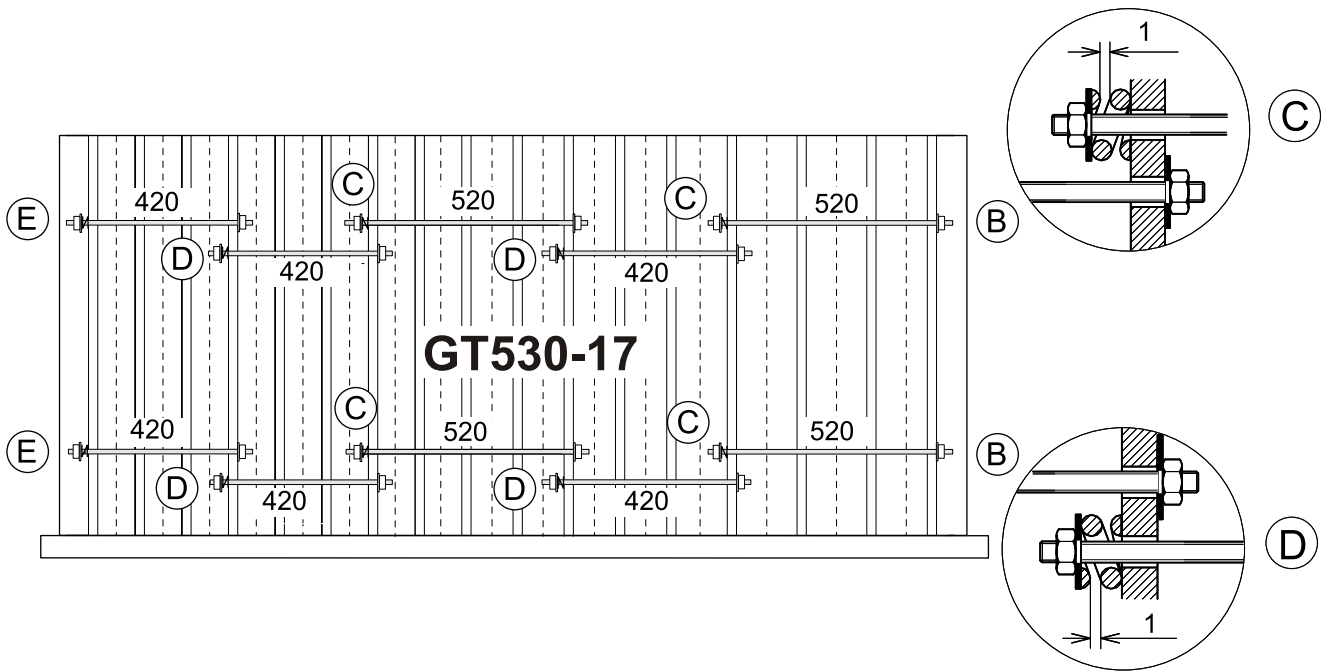
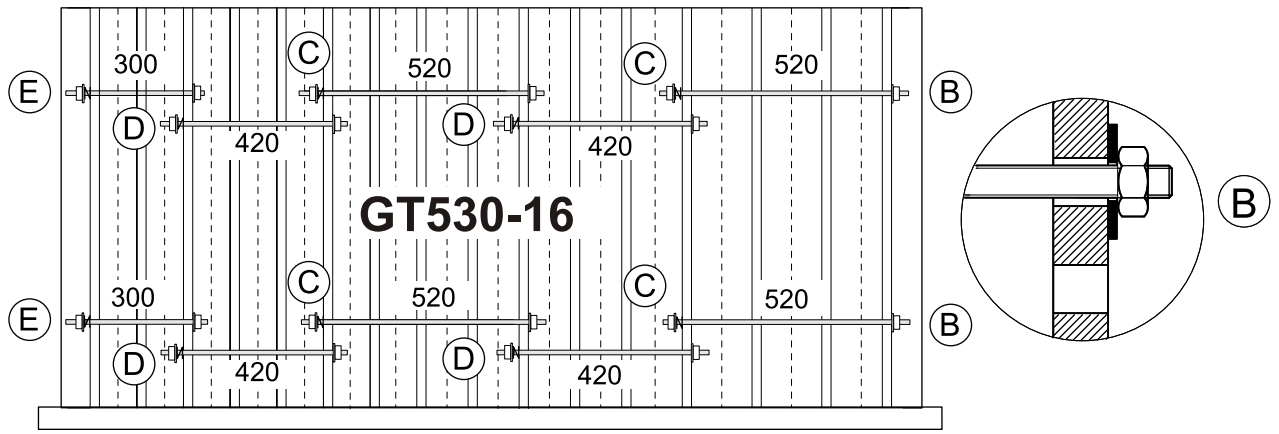


C001006

① Baksida

② Front

i Målene er angitt i millimeter.

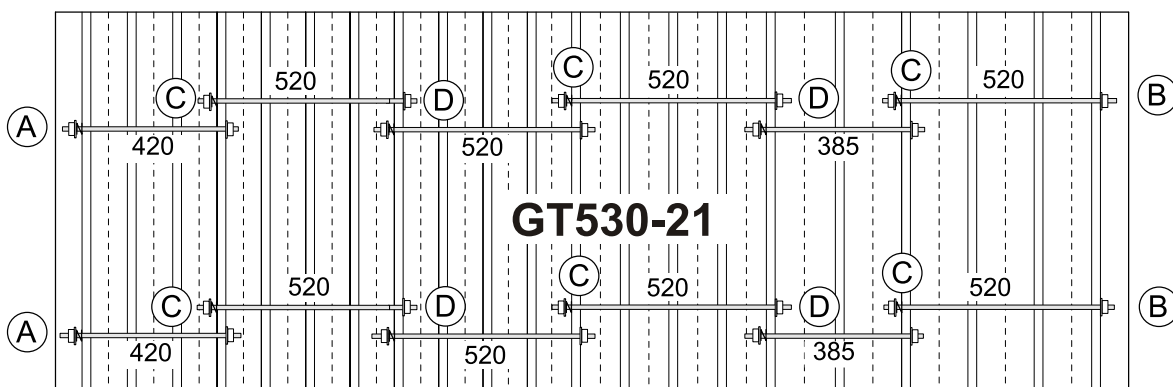
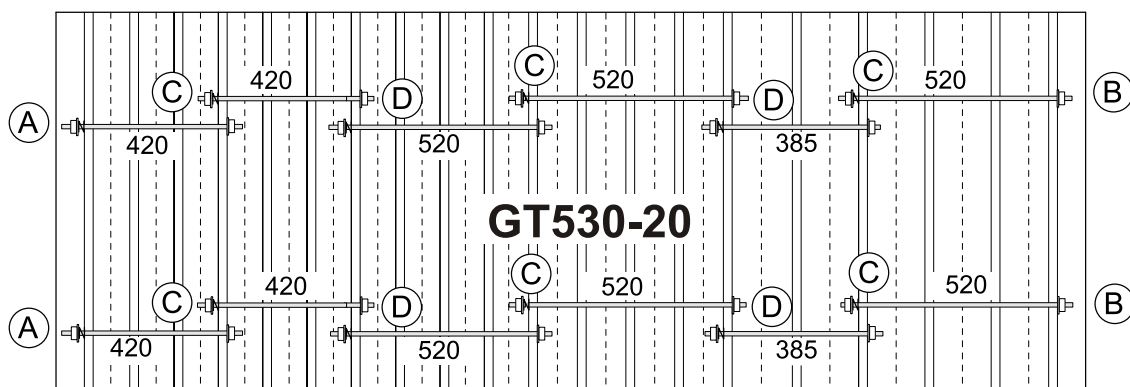
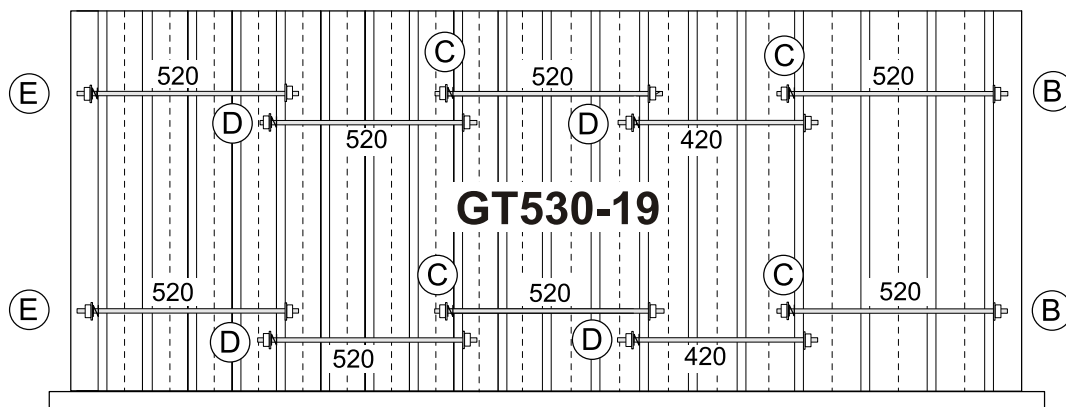
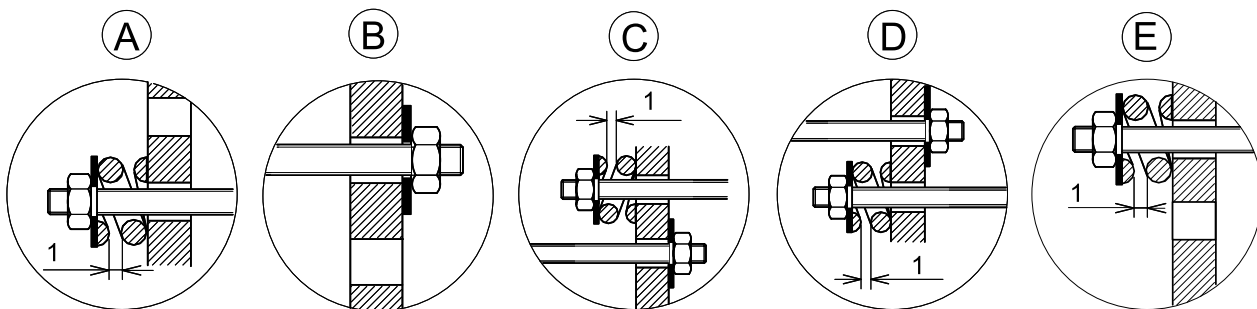


C001007

① Bakside

② Front

i Målene er angitt i millimeter.

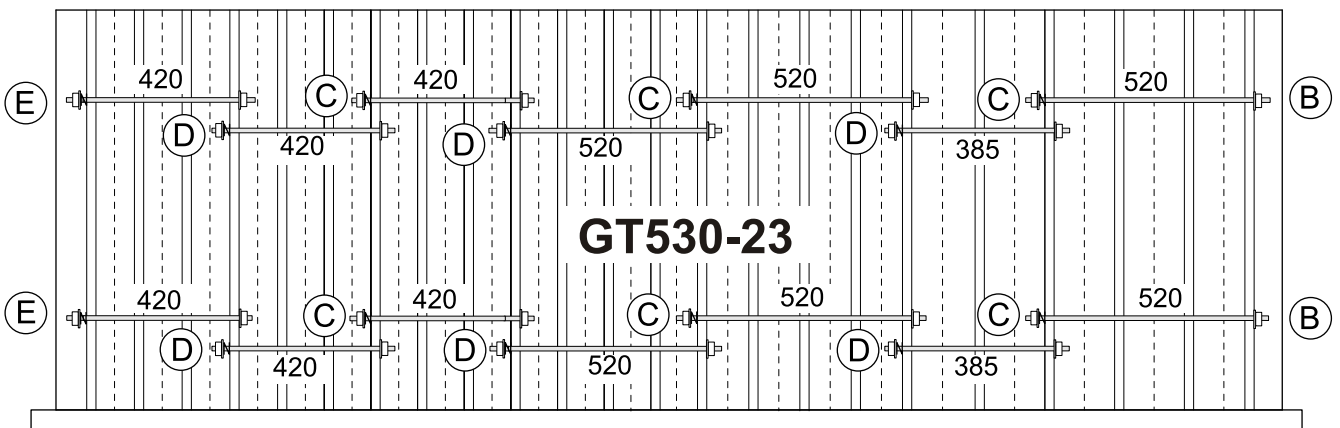
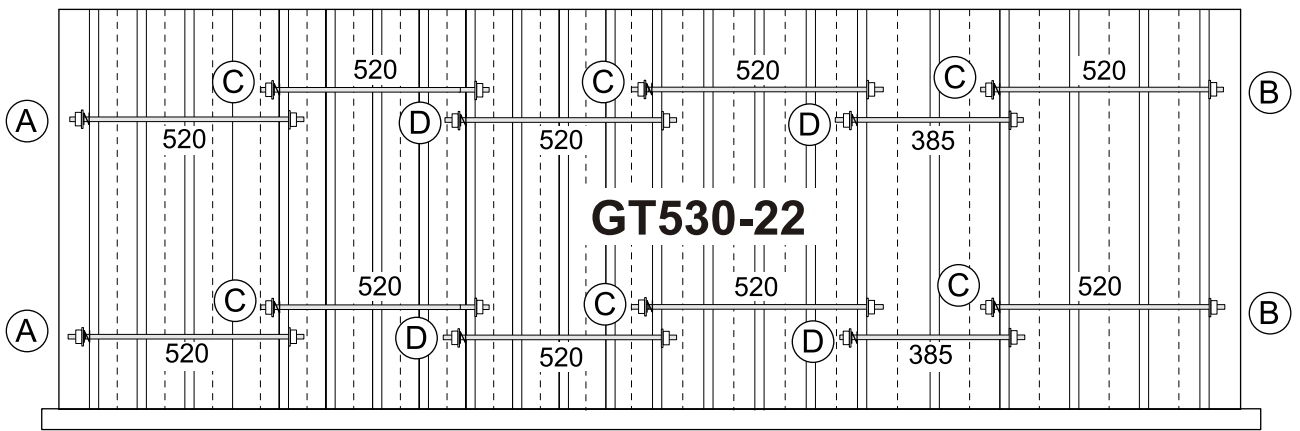
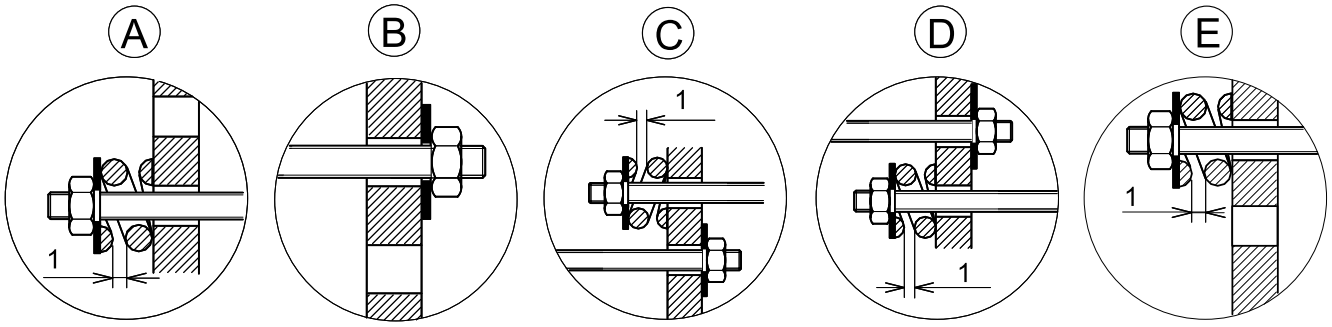


C001008

① Bakside

② Front

i Målene er angitt i millimeter.

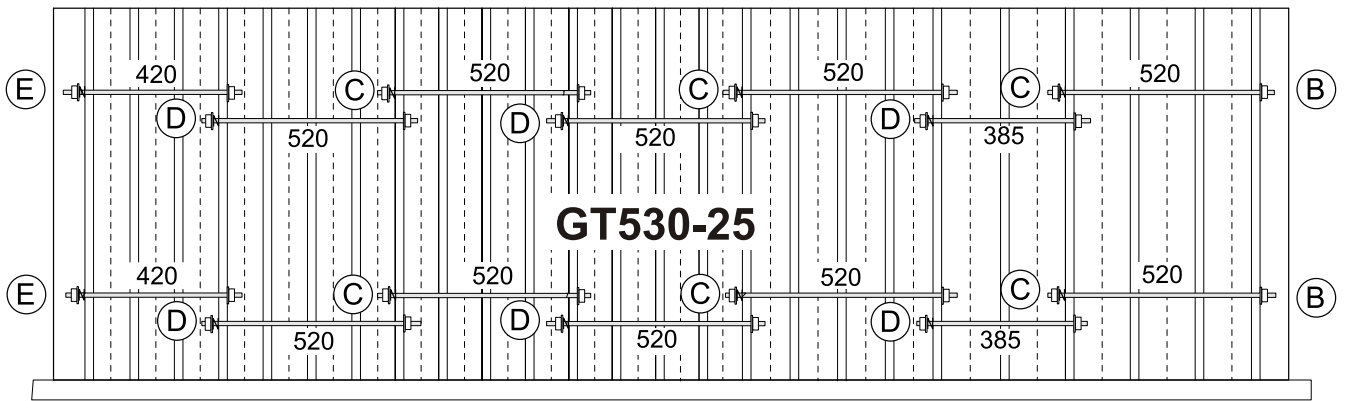
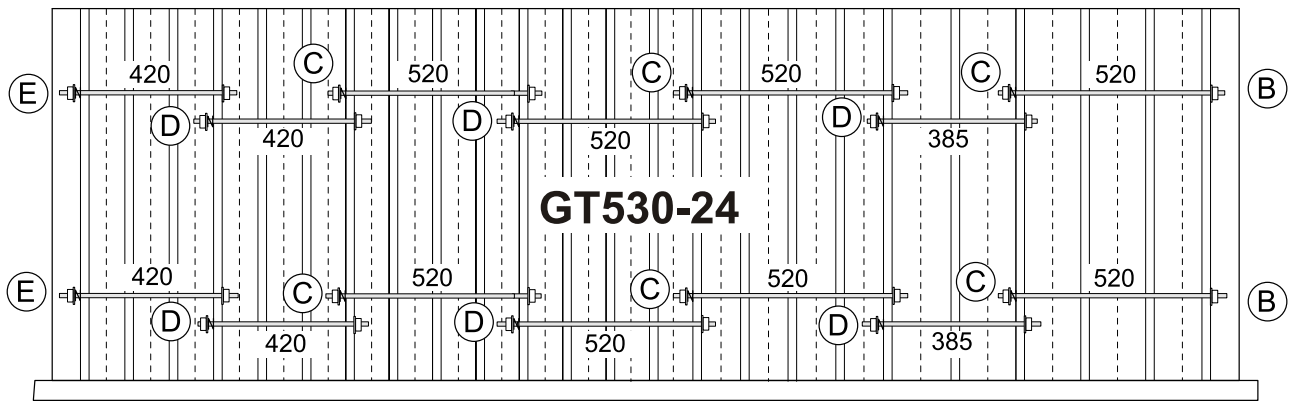
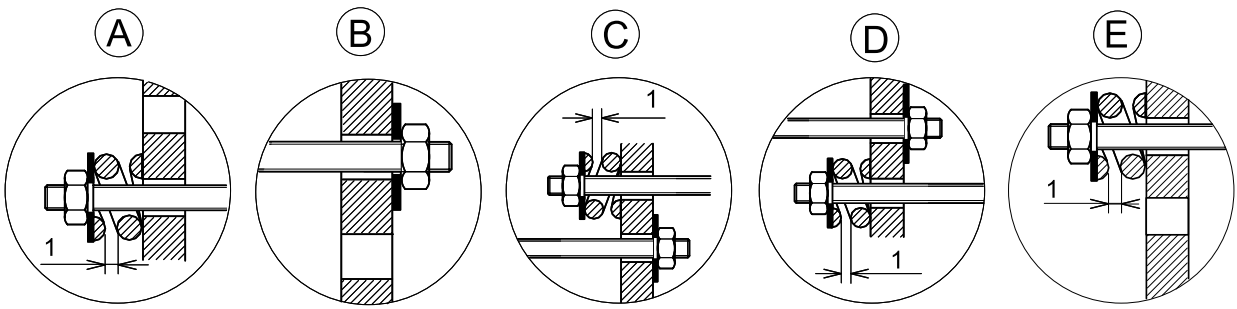


C001009

① Bakside

② Front

i Målene er angitt i millimeter.



C001010

① Bakside

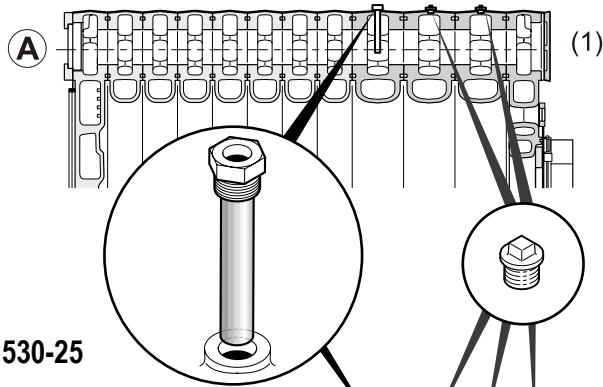
② Front

i Målene er angitt i millimeter.

Montering av dykkhylsen og pluggene

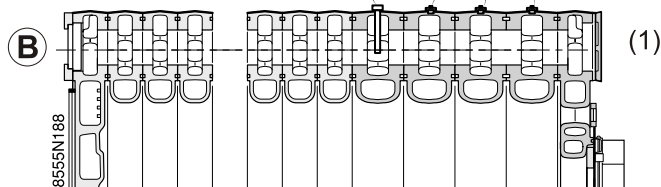
GT 530-7 til GT 530-19

Foran



GT 530-20 til GT 530-25

Foran



► Monter dykkhylsen for termostatene og termometeret i :

den tredje mellomseksjonen - bredde 150 mm - åpning 1/2" for GT 530-7 til GT 530-19

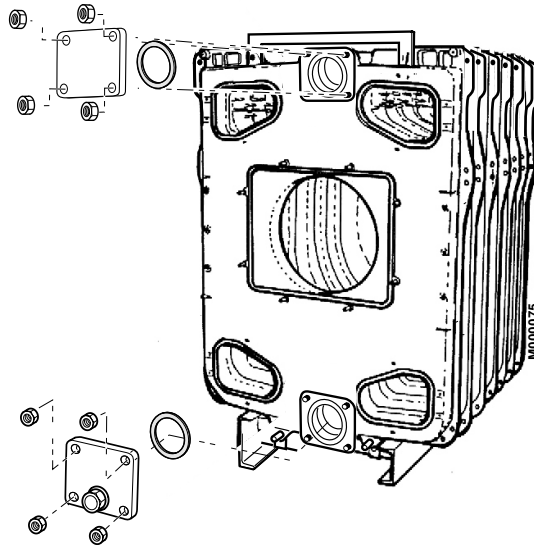
den fjerde spesielle mellomseksjonen - bredde 150 - åpning 1/2" for GT 530-20 til GT 530-25.

► Steng med en plugg de 2 fri 1/2"-åpningene for GT 530-7 til GT 530-19 eller de 3 fri 1/2" åpninene for GT 530-20 til GT 530-25 i de spesielle mellomseksjonene.

(1) Front

16

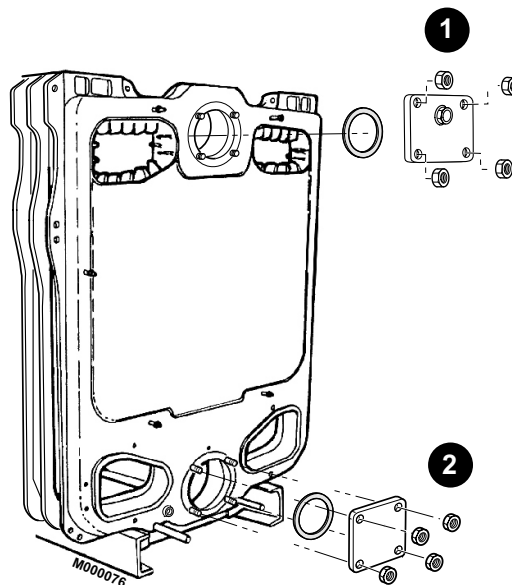
Montering av den øvre og undre frontflensen



- ▶ Monter den flate flensen på den øvre tilslutningen til frontseksjonen (bruk 4H 18-muttere) med pakningen Ø 170x222 lagt i mellom, etter at denne har vært dypet i varmt vann.
- ▶ Monter flensen med åpning for utløp av slamm på den undre tilslutningen på frontseksjonen (hull nederst på flensen). Bruk 4H 18 muttere og legg pakningen, som på forhånd har vært dypet i varmt vann, mellom de to delene.

17 Hydraulisk test

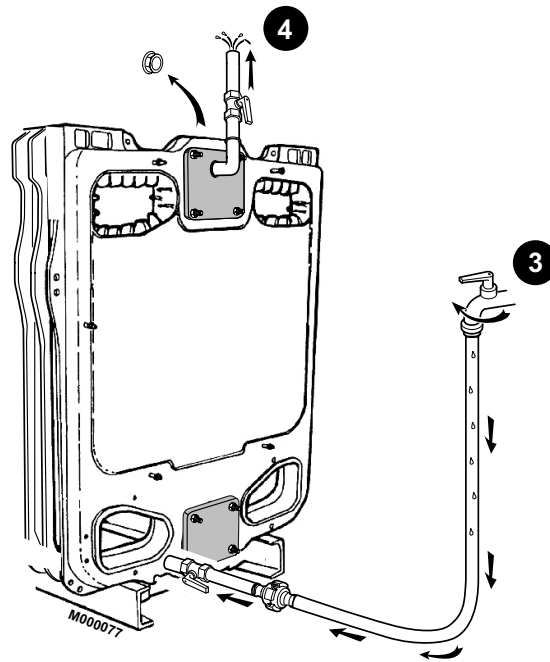
1.



⚠ Etter sammenkobling av kjelekroppen må installatøren gjøre trykktest 1.3 gange driftstrykk (dette er minimum 7.8 bar) i minst 10. Test må utføres ved romtemperatur.

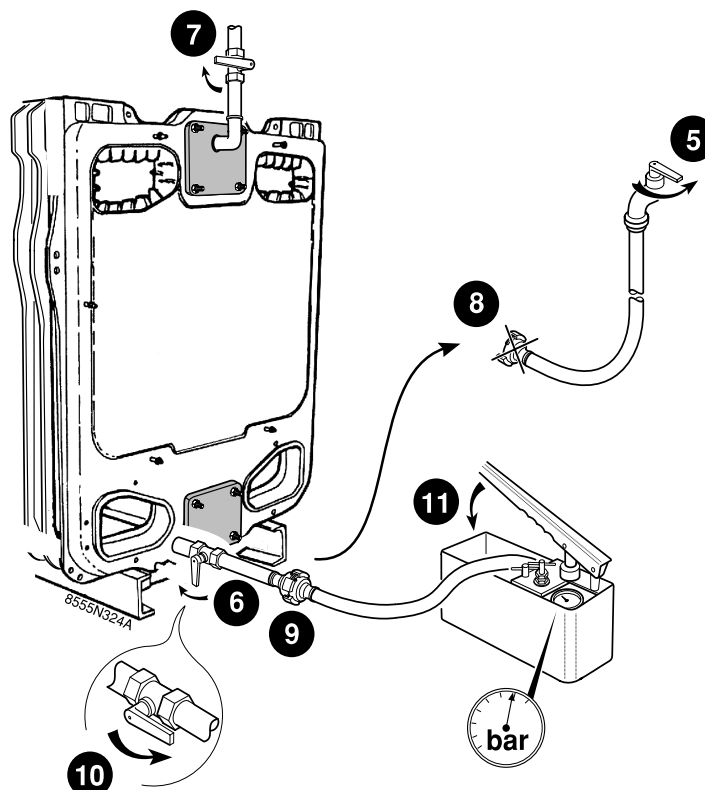
- 1 Monter en flens, med slammutløpsåpningen pekende oppover, på den øvre utløpstilkoplingen.
- 2 Monter en flens uten åpning på den undre tilbakeløpstilkoplingen.

2.



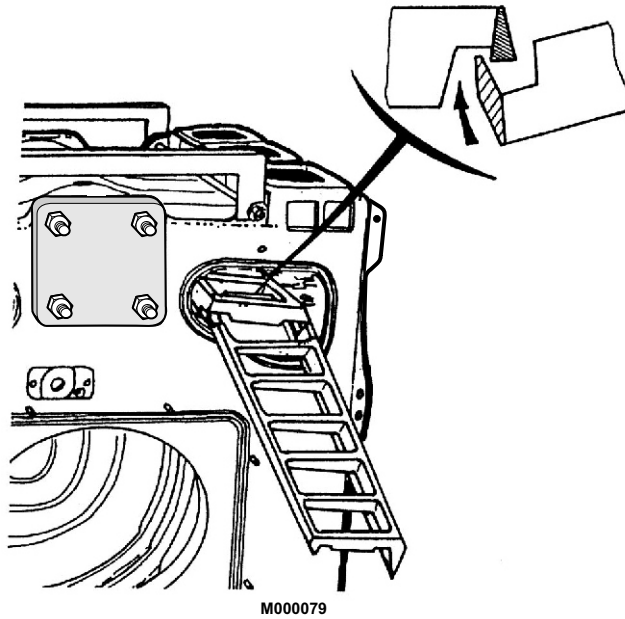
! Vær sikker på at kjelen blir luftet godt ut for å hindre sprenging av kjelekroppen

3.



- ▶ Trykktesten må vare i minst 10 minutter : 7,8 bar. Reduksjon i trykket indikerer lekkasje i kjelekroppen.
- ▶ Etter tetthetstesten tømmes kjelen, og alle delene som har vært brukt til testen fjernes.

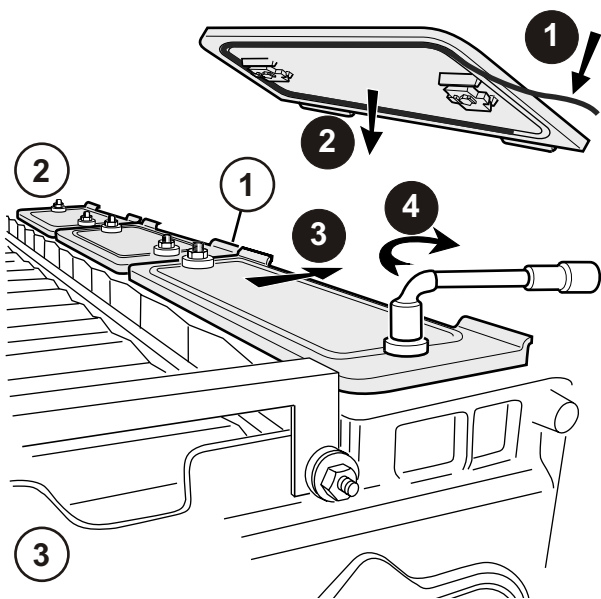
Montering av turbulatorene



Kjele	GT 530-7 til GT 530-9	GT 530-10 til GT 530-14	GT 530-15 til GT 530-19	GT 530-20 til GT 530-25
Totalt antall turbulatorer	2	4	6	8
Kolli nr.	CM 22	CM 23	CM 22 + CM 23	2 x CM 23

- ▶ Sett turbulatorene inn de øvre røykgasskanalene (turbulatorene må hektes inn i hverandre, den ene etter den andre, før de blir festet).

Montering av rengjøringsdekslene



Type	Tetningssnorenes lengde
1	1335 mm
2	1110 mm
3	890 mm
4	665 mm

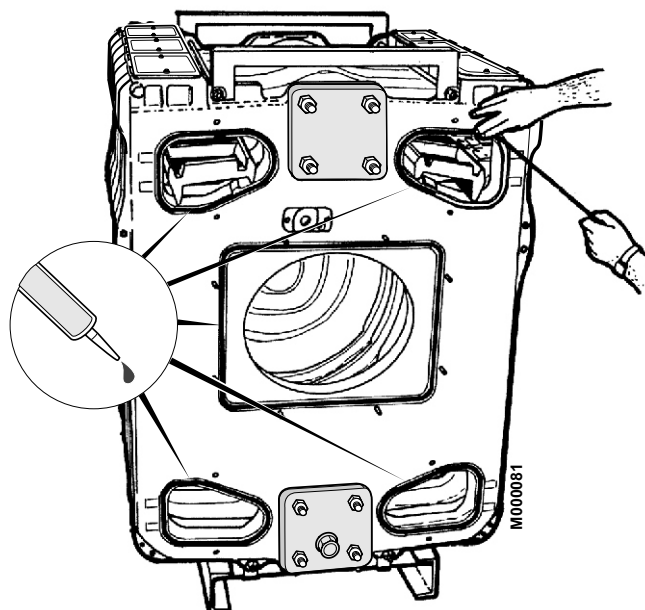
- ② Bakside
③ Front

- ▶ Hvert av dekslene nummerert fra 1 til 4 må utstyres med en tetningssnor ①. Lengden på tetningssnoren er angitt nedenfor (avhengig av dekselmodell).
- ▶ Plasser de 2 rengjøringsdekslene nr. 1 (håndtakene pekende utover mot ①) på kjelen, idet du begynner fra fronten. Fordel de øvrige dekslene jevnt utover.

i Alle dekslene er utstyrt med et retningsspor, og kan bare bli montert i en retning med håndtakene pekende ut fra kjelen.

- ▶ Skyv to låsebolter på hvert deksel mellom seksjonene.
- ▶ Skyv dekslene mot utsiden på kjelen til låst posisjon ③.
- ▶ Fest de to messingmutterne på hvert deksel ④.

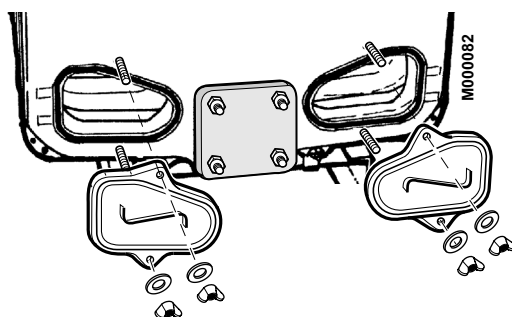
Dekselmodell	Nr. 1	Nr. 2	Nr. 3	Nr. 4
	Antall rengjøringsdeksler pr. type			
Kjeletype	Front	←----->		Bakside
GT 530-7	2			2
GT 530-8	2		2	
GT 530-9	2	2		
GT 530-10	2		2	2
GT 530-11	2		4	
GT 530-12	2	2	2	
GT 530-13	2	4		
GT 530-14	2		6	
GT 530-15	2	4		2
GT 530-16	2	4	2	
GT 530-17	2	6		
GT 530-18	2	2	6	
GT 530-19	2	6		2
GT 530-20	2	6	2	
GT 530-21	2	8		
GT 530-22	2	6	2	2
GT 530-23	2	6	4	
GT 530-24	2	8	2	
GT 530-25	2	10		



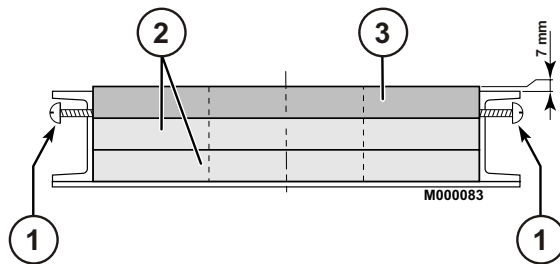
- ▶ Legg tetningssnor ned i sporene til hver av fasadestykkene og fest dem med noen dråper silikon.

21

Sette de undre klaffene på plass

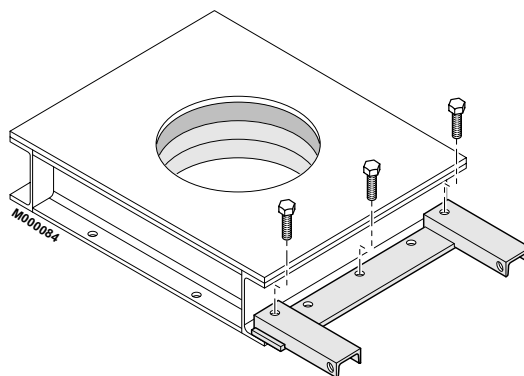


- ▶ Legg tetningssnor ned i sporene 2 i de undre røykgasskanalene på front- og baksiden av kjelen.
- ▶ Sett inn de 4 klaffene i de undre røykgasskanalene og skru dem fast med vingemutterne.



- ① 2 skruer SIM 3.94x25.4
- ② Varmebestandig filt
- ③ Stiv varmebestandig plate

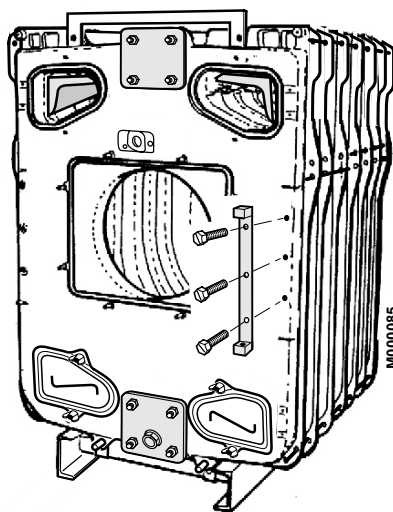
- Legg inn brennkammerdørens isolasjon og fest den med 4SIM 3.94x25.4 skruer.



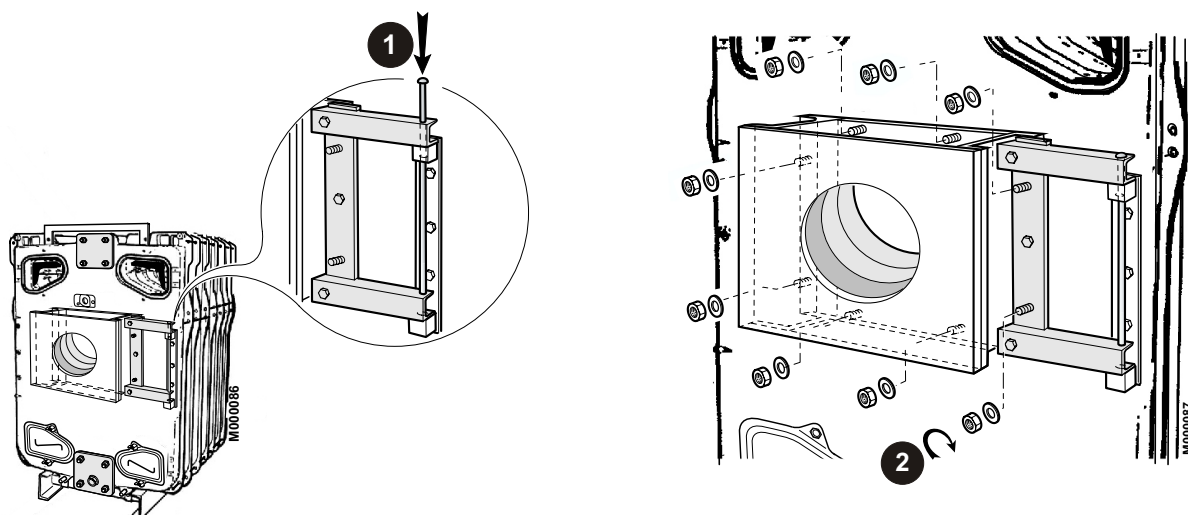
- Legg brennkammerdøren på gulvet og fest det svingbare leddet til døren med 3HM 12 skruer.

23

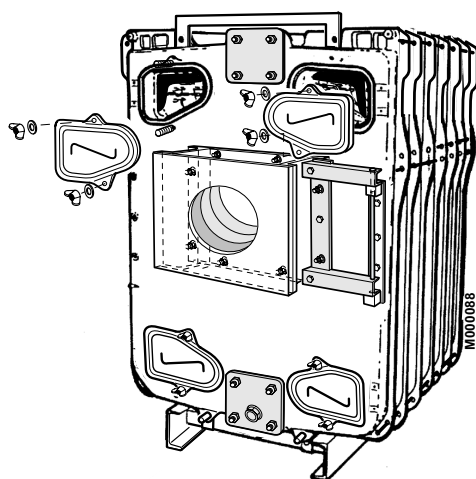
Plassering av hengslet for brennkammerdøren



Fest hengslet til brennkammerdøren på høyre eller venstre side av frontseksjonen med 3 skruer HM 12x25.

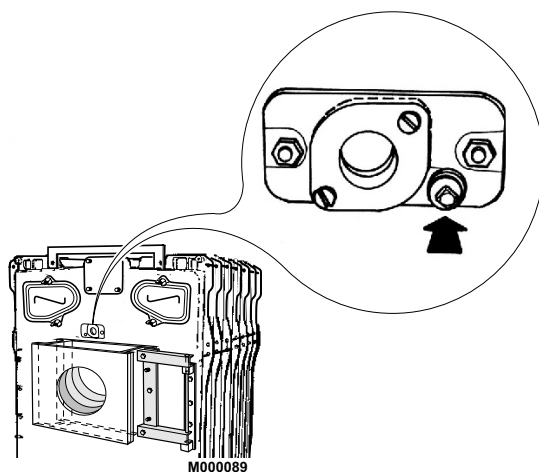


- ❶ Monter brennkammerdøren på hengslet ved å sette inn dreietappen.
- ❷ Plasser brennkammerdøren på de 8 pineskruene og fest den med de 8 underlagsskivene og mutterne.



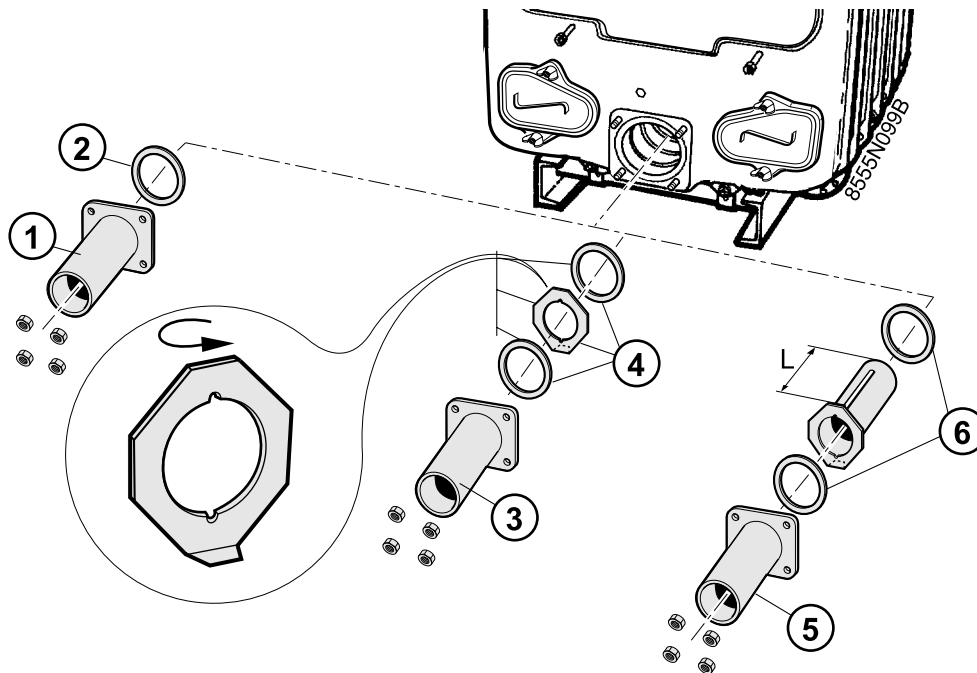
- Monter de 2 øvre røykgasskanal-klaffene (vingemuttere).

Inspeksjonsvindu for flammen



Seglasset for flammen kan hvis ønskes bli levert med en åpning med 1/4"-gjenger : Hvis et ventilasjonssystem er ønsket, må denne åpningen bli forbundet med den tilsvarende åpningen på brennerhodet.

Montering av returløpflensen for kjeler GT 530-7 til GT 530-25



GT 530-7 til GT 530-12 : ①=Kolli FA42 til FA 47
② = Kolli FA61 til FA66

GT 530-13 : ③= Kolli FA 48
④= Kolli FA67

GT 530-14 : ③= Kolli FA 49
④= Kolli FA68

GT 530-15 til GT 530-25 : ⑤=Kolli FA50 til FA60
⑥=Kolli FA69 til FA79

• GT 530-7 til GT 530-12

Monter returløpflensen for kjelen. Legg pakningen Ø 170x222, som på forhånd har vært dyppet i varmt vann, under flensen. Fest den med 4H 18 muttere.

• GT 530-13 - GT 530-14

Monter returløpflensen for kjelen. Legg pakningen Ø 170x222, som på forhånd har vært dyppet i varmt vann, under flensen. Monter flensen for varmekretsens returløp. En pakning Ø 170x222 må legges i mellom og bli festet med 4H 18 muttere.

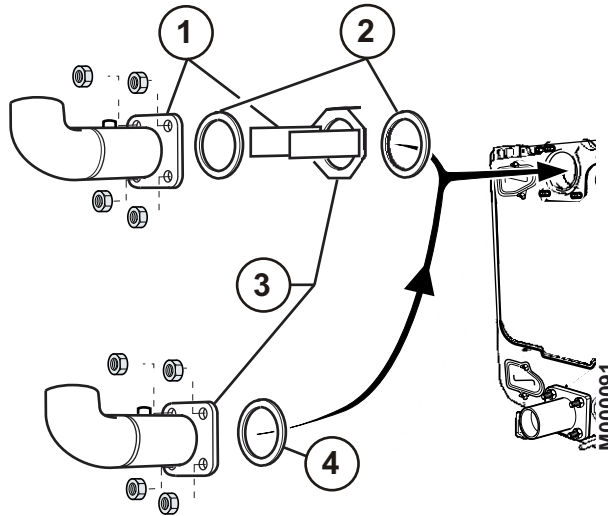
• GT 530-15 til GT 530-25

Monter vann utlignings- og fordelerrøret på kjelens returløp. Legg en pakning Ø 170x222, som på forhånd har vært dyppet i varmt vann, i mellom.

Monter flensen for varmekretsens returløp. En pakning Ø 170x222, som på forhånd er blitt dyppet i varmt vann må legges i mellom og bli festet med 4H 18 muttere

Kjeletype	Lengde mm
GT 530-15, GT 530-16	380
GT 530-17 til GT 530-19	600
GT 530-20 til GT 530-22	880
GT 530-23 til GT 530-25	1210

Montering av utløpsflensen for kjelene GT 530-7 til GT 530-15



GT 530-7 til GT 530-15 :

① Kolli FA42 til FA50

② Kolli FA61 til FA69

GT 530-16 til GT 530-25 :

③ Kolli FA51 til FA60

④ Kolli FA70 til FA79

- **GT 530-7 til GT 530-15**

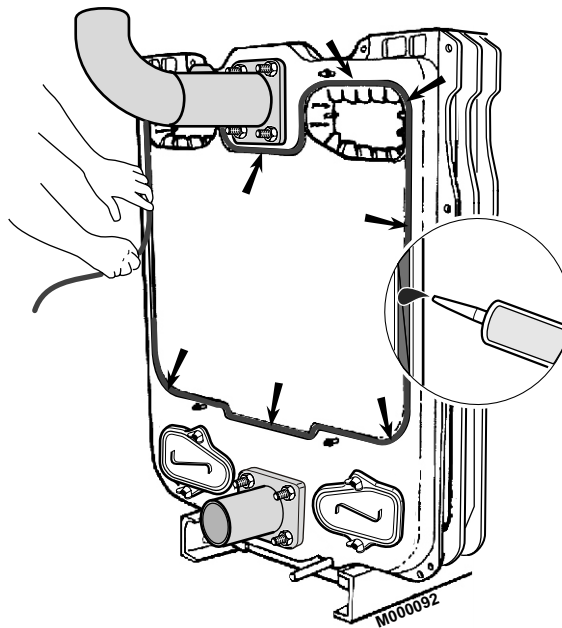
Plasser reguleringsventilen pekende i retning ut fra kjelens ytterside. Det må legges en pakning Ø 170x222, som på forhånd har vært dypet i varmt vann, i mellom.

Monter vinkelflensen med rørstussen pekende oppover. Det må legges en pakning Ø 170x222, som på forhånd har vært dypet i varmt vann, i mellom, og flensen må festes med 4H 18 muttere.

- **GT 530-16 til GT 530-25**

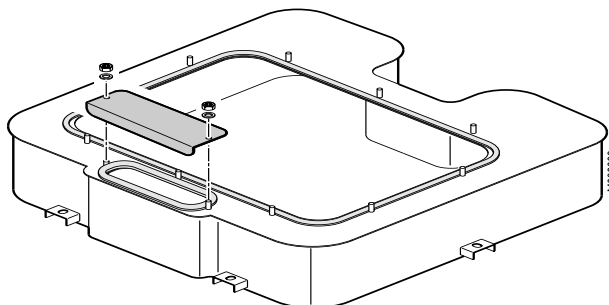
Monter vinkelflensen med rørstuss pekende oppover i varmekretsens turløp. Det må legges i mellom en pakning Ø 170x222, som på forhånd har vært dypet i varmt vann, og flensen må festes med 4H 18 muttere.

Montering av røykgassutløpet



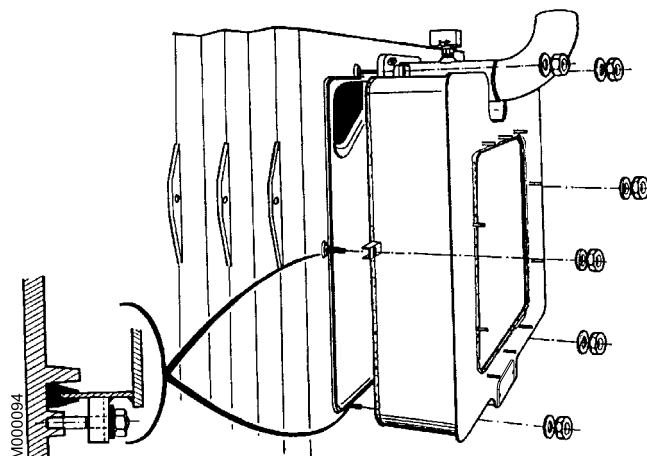
- Legg forsiktig en tetningssnor med Ø 15 i sporet på den bakre seksjonen og fest den med noen dråper silikon.

30

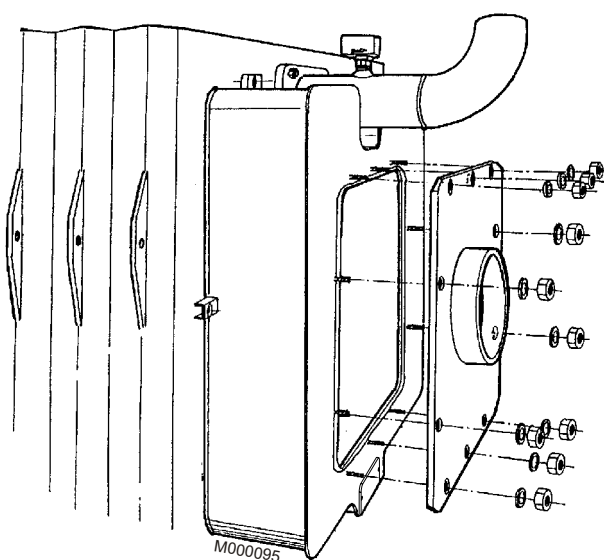


i Før montering av røykgasskassen må alle boltene, pineskruene og skruene bli smurt inn med høytemperatur-fett (ikke medlevert).

- ❶ Legg inn tetningssnoren .
- ❷ Monter rengjøringsdekslet og fest det med 2H 10 skruer og Ø 10-underlagsskiver.

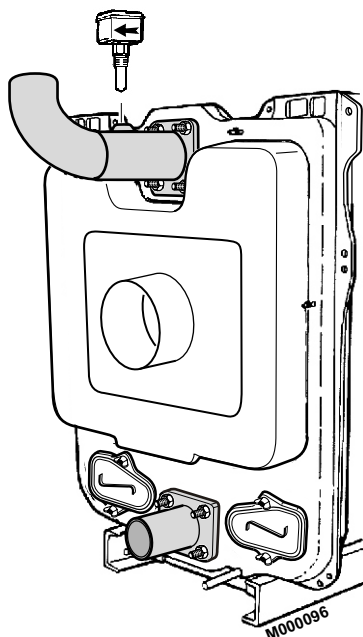


- Røykgassutløpet festes til det bakre dekslet med 6 pinneskruer, underlagsskiver og muttere med Ø 12.



- Forbindelsesplaten av stål, som på forhånd er tilpasset røykgasskanalen til skorsteinen, eller forbindelsesplaten med rørstuss, festes med 10H10 muttere og underlagsskiver Ø10.

Montering av strømningsvokteren

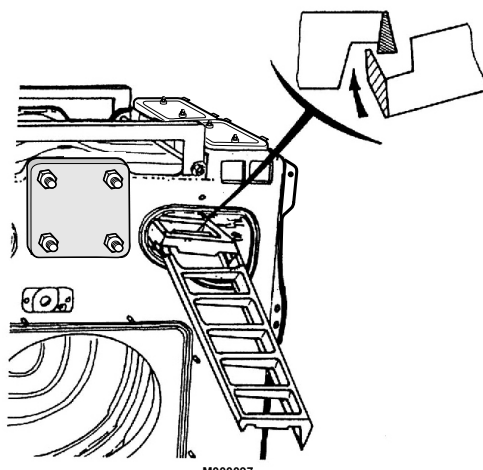


- Skru strømningsvokteren fast til muffen. Retningen til pilen på huset må peke i vannets flyteretning i ledningssystemet.

Kjele:	Frankrike Strømningsvakt Varenr.	Tyskland Strømningsvakt Varenr.	Sveits Strømningsvakt Varenr.
GT 530-7	8802-4731	8802-4731	-
GT 530-8	8802-4734	8802-4733	8802-4730
GT 530-9	8802-4736	8802-4735	8802-4732
GT 530-10	8802-4738	8802-4737	8802-4734
GT 530-11	8802-4740	8802-4739	8802-4735
GT 530-12	8802-4742	8802-4740	8802-4737
GT 530-13	8802-4743	8802-4742	8802-4739
GT 530-14	8802-4745	8802-4743	8802-4740
GT 530-15	8802-4746	8802-4744	8802-4741
GT 530-16	8802-4736	8802-4735	8802-4731
GT 530-17	8802-4738	8802-4736	8802-4732
GT 530-18	8802-4752	8802-4750	8802-4747
GT 530-19	8802-4753	8802-4751	8802-4748
GT 530-20	8802-4754	8802-4752	8802-4749
GT 530-21	8802-4755	8802-4753	8802-4749
GT 530-22	8802-4757	8802-4754	8802-4750
GT 530-23	8802-4757	8802-4755	8802-4751
GT 530-24	88002-4759	8802-4756	8802-4751
GT 530-25	8802-4759	8802-4757	8802-4752

34 (Levert sammen med sammentrukket kjele)

Montering av turbulatorene

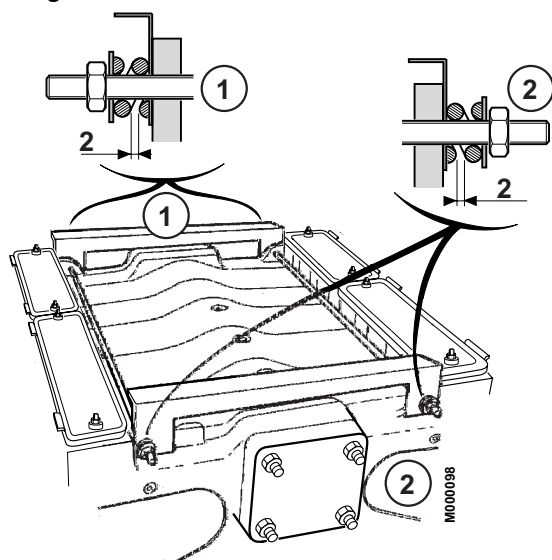


- ▶ Sett turbulatorene inn de øvre røykgasskanalene (turbulatorene må hektes inn i hverandre, den ene etter den andre, før de blir festet).

Kjele	GT 530-7 til GT 530-9	GT 530-10 til GT 530-14	GT 530-15 til GT 530-19	GT 530-20 til GT 530-25
Totalt antall turbulatorer	2	4	6	8
Kolli nr.	CM 22	CM 23	CM 22 + CM 23	2 x CM 23

35 (Levert sammen med sammentrukket kjele)

Montering av de øvre tverrlistene kolli MR1 eller MR2



- ▶ Fest hvert tverrstykke med 2 avstandsfjær, 2 underlagsskiver og 2 muttere.

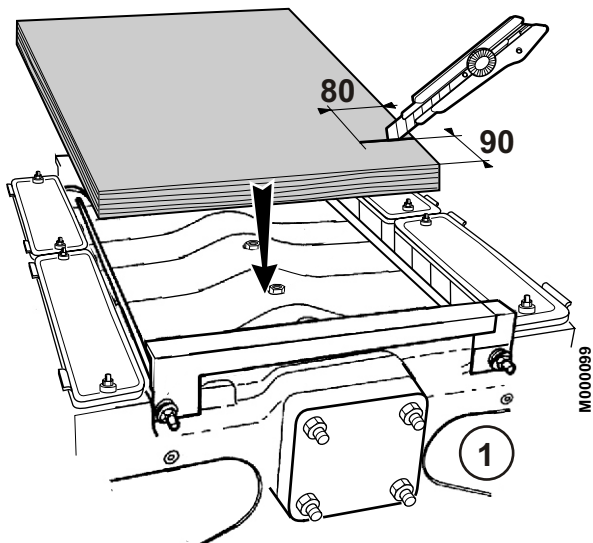
① Bakside

② Front

i Målene er angitt i millimeter.

36 GT 530-7 til GT 530-17 : Kolli FA30 til FA36

Montering av toppisolasjonen



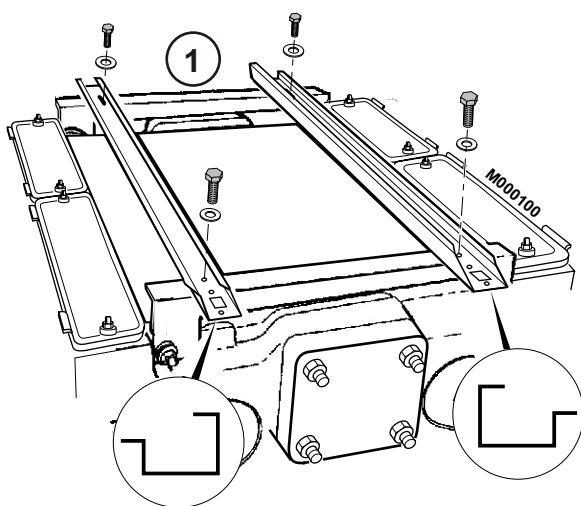
① Front

- ▶ Plasser topp isolasjonsplaten med bredde 600 (kolli FA30 til FA36) på kjelekroppe.

Antall seksjoner	7, 8, 9	10	11, 12	13, 14	15, 16	17
Lengde (mm)	1300	1500	1600	1800	2100	2200

37 GT 530-7 til GT 530-17: Kolli FA17 til FA27

Montering av kabelkanalene

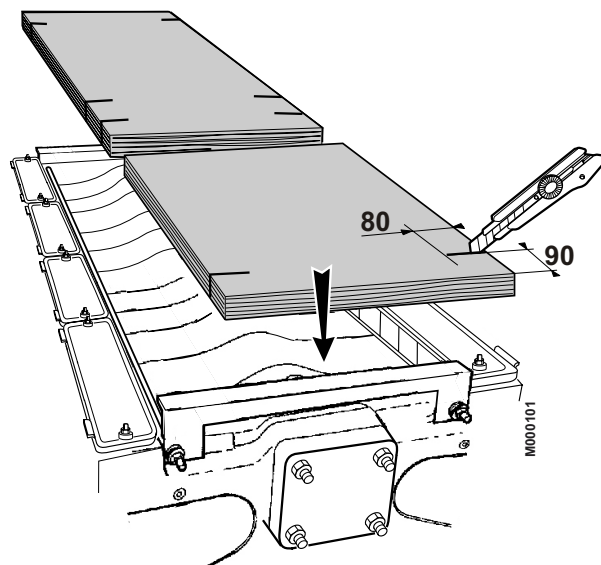


① Bakside

- ▶ Legg inn kabelkanalene, slik at den skrå enden peker mot fronten på kjelen.
- ▶ Skru dem fast i det tredje hullet fra fronten og overfor spesialmutteren med 2H8 x 16 skruer + og L8-underlagsskiver.
- ▶ Skru dem fast på baksiden overfor de langstrakte mutterne og spesialmutterne med 2H8 x 16-skruer + L8-underlagsskiver.

38 GT 530-18 til GT 530-25 : Kolli FA37 til FA41

Montering av toppisolasjonen

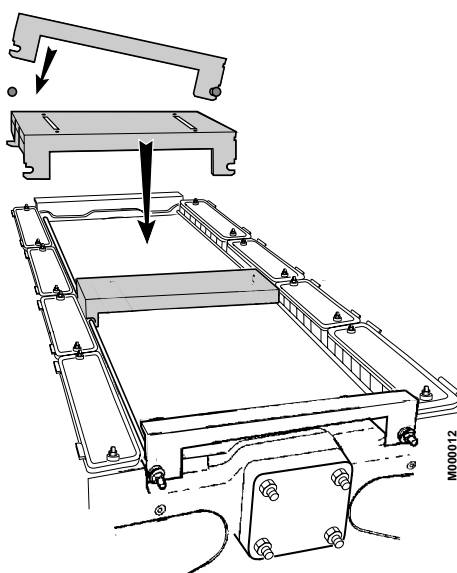


- ▶ Plasser de øvre 2 isolasjonsplatene med bredde 600 (kolli FA37 til FA41) på kjelekroppen.
- ▶ Skyv isolasjonen inn under den fremre og bakre tverrlisten.

Antall seksjoner	18	19	20	21	22	23	24	25
Lengde (mm)	2 x 1200	2 x 1200	2 x 1300	2 x 1400	2 x 1400	2 x 1500	2 x 1500	2 x 1600

39 GT 530-18 til GT 530-25: Kolli FA6

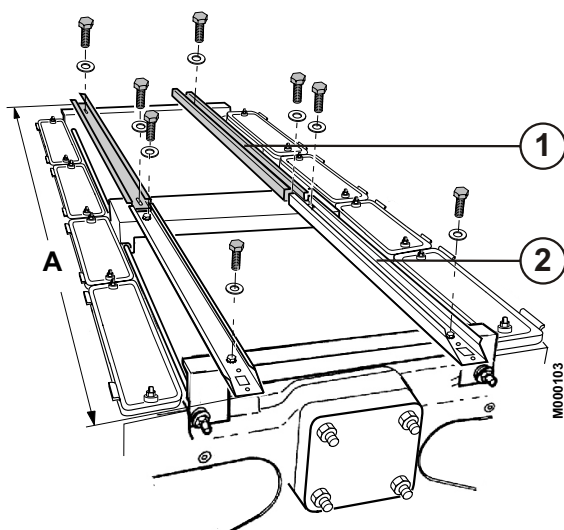
Montering av mellomstykket



- ▶ Plasser mellomstykket på monteringsstengene, idet innsnittet på den ene siden plasseres på monteringsstangen og bøyligheten i den andre stangen blir utnyttet.

40 GT 530-18 til GT 530-25 : Kolti FA16 til FA24

Montering av kabelkanalene



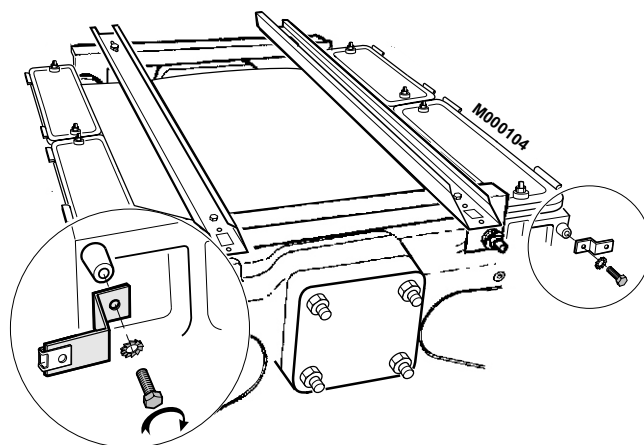
- ① Kolti FA16
- ② Kolti FA16 til FA24

Antall seksjoner	18	19	20	21	22	23	24	25
Lengde (mm) - A	2510	2600	2800	2910	3000	3110	3200	3310

- ▶ Legg inn kabelkanalene, slik at den skrå enden peker mot fronten på kjelen.
- ▶ Skru dem fast i det tredje hullet fra fronten og overfor spesialmutteren med 2H8 x 16 skruer + og L8-underlagsskiver.
- ▶ Fest kabelkanalenes bakside til mellomstykket med 2H8 x 16-skruer og L8-underlagsskiver.
- ▶ Sett de 2 ekstra kabelkanalene inn i forlengelsene til de forreste kabelkanalene.
- ▶ Fest dem med forsiden på mellomstykket og med baksiden på tverrlisten med 4H8 x 16-skruer og L8-underlagsskiver.

41 kolti MR1 eller MR2

Montering av posisjonerings-brakettene for ytterkledningen

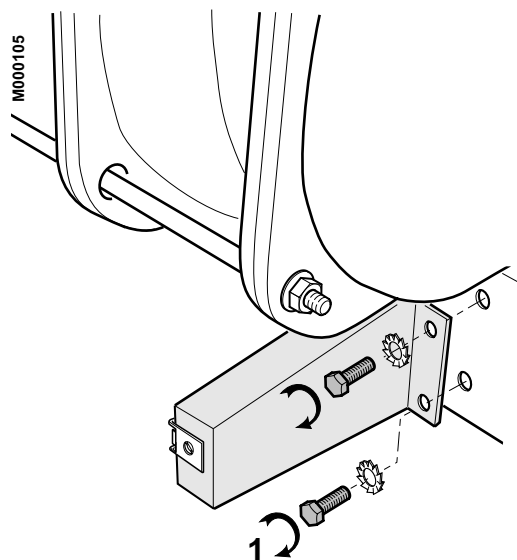


- ▶ Fest posisjoneringsbrakettene (kolti MR1 eller MR2) på de øvre høyre og venstre framspringene på frontseksjonen : 2H8 x 16-skruer og + 2 tannskiver (13 fastnøkkel).

42 kolli MR1 eller MR2

Montering av brakettene for den undre skinnen

- Eksempel for en GT 530-7



- ▶ Fest braketten for den undre skinnen med en H8 x 16-skrue + tannskive.

Bemerkning : For monteringsretningen se etterfølgende tegninger.

■ Monteringsretning for brakettene til de undre skinnene

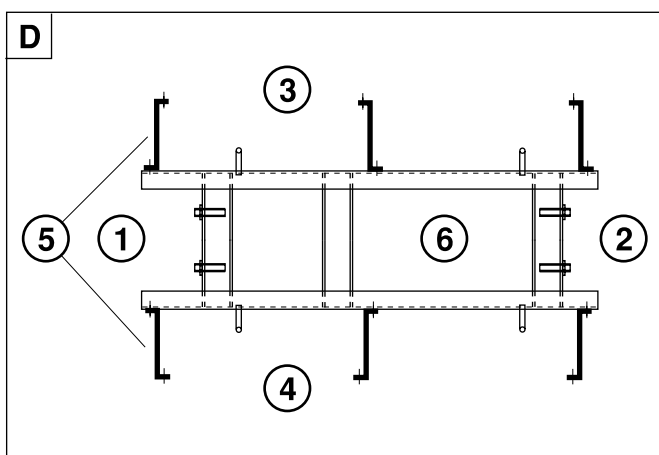
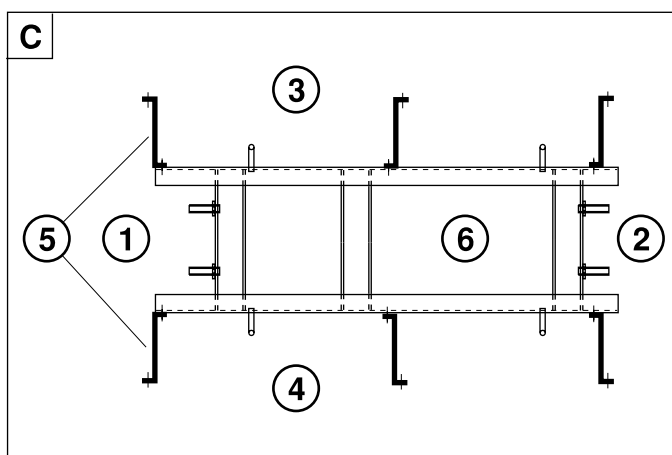
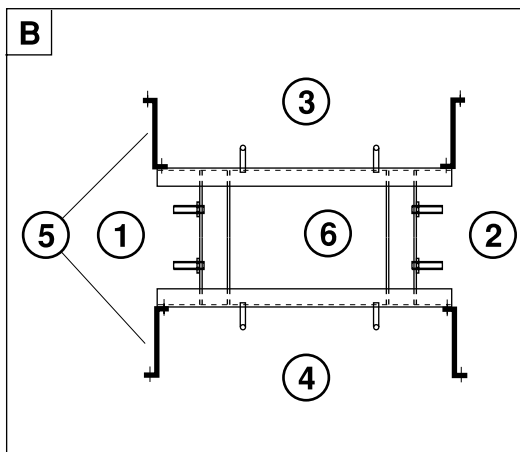
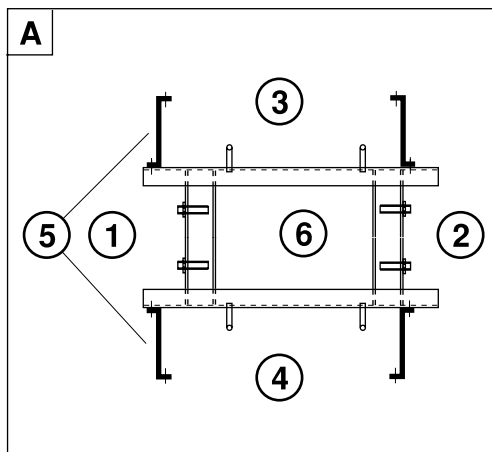
(Sett ovenfra fra toppen av understellet)

A : 7, 8 og 10 seksjoner

B : 9 element

C : 11-13-15 og 17 deler

D : 12, 14 og 16 seksjoner



8555N182

- ① Bakside
- ② Front
- ③ Høyre side
- ④ Venstre side
- ⑤ Skinne-braketter
- ⑥ Ramme

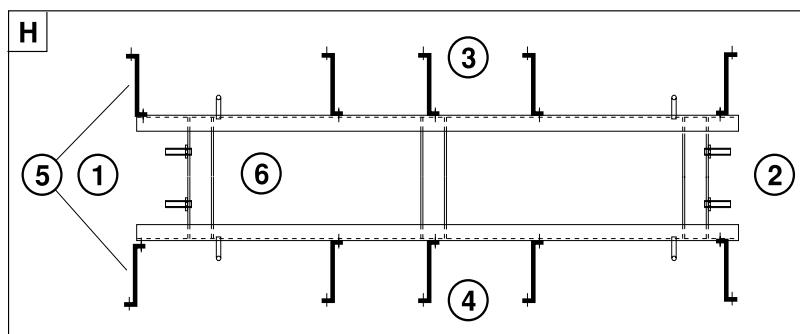
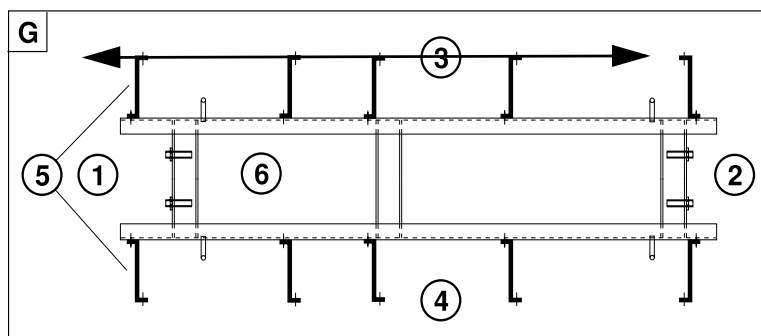
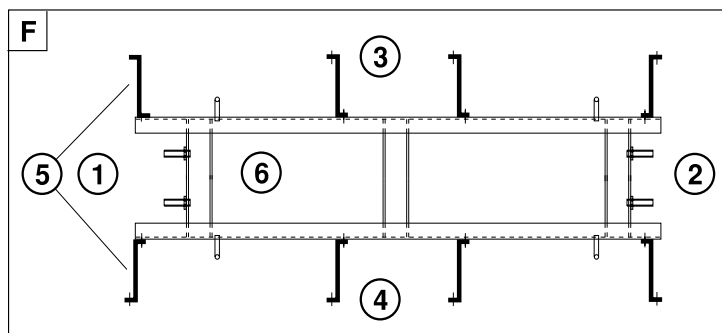
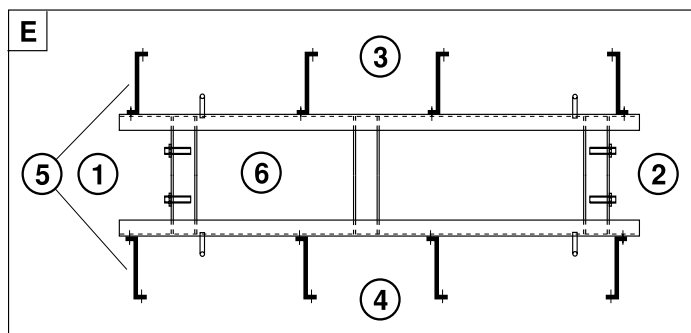
i For utførelsene med 7, 8, 9, og 10 seksjoner blir 2 braketter for de undre skinnene og 2 feste-braketter for de øvre skinnene ikke benyttet.

E : 18 og 20 deler

F : 19 og 21 deler

G: 22 og 24 deler

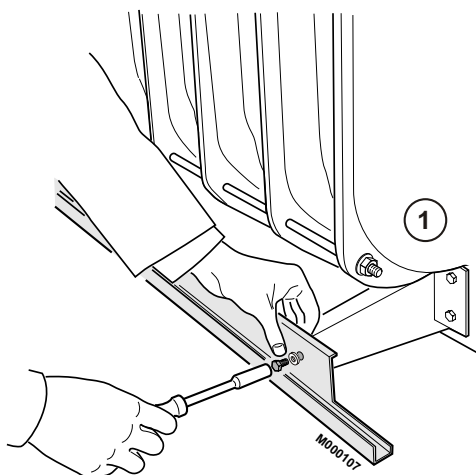
H : 23 og 25 deler



8555N184

i For utførelsene med 18, 19, 20 og 21 seksjoner blir 2 braketter for de undre skinnene og 2 feste-braketter for de øvre skinnene ikke benyttet.

43 Kolli FA17 til FA27



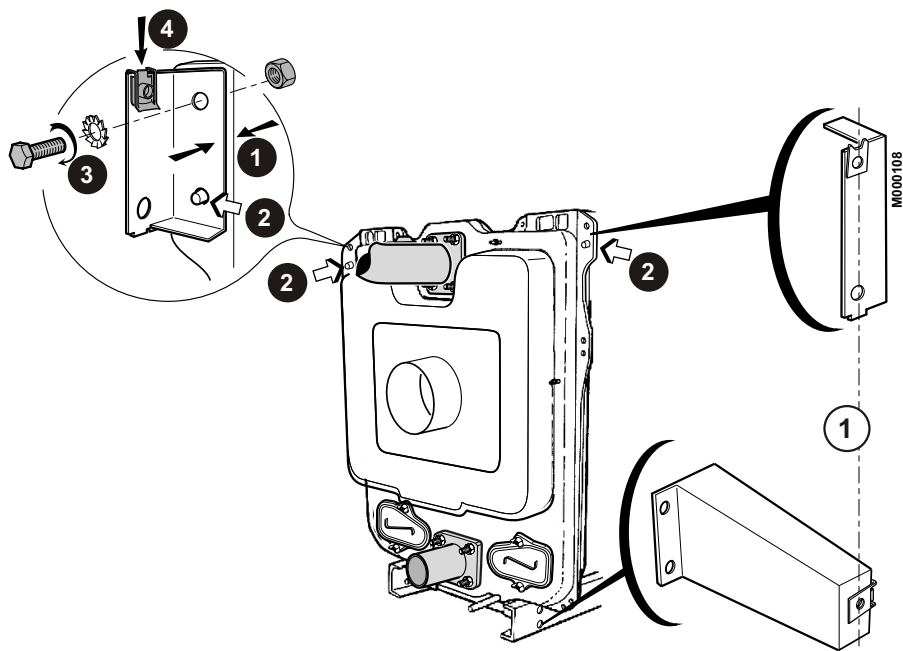
① Front

- ▶ Fest den undre skinnen med H8 x 30-skruer og L8-underlagsskiver.
- ▶ De andre skinne-brakettene festes til de tilhørende hullene på den undre skinnen.

 Nødvendig lengde for montering de 2-delte skinnene (kjeler med 18 til 25 seksjoner), se fig. 46.

44 kolli MR1 eller MR2

Plasering av feste-brakettene for de øvre og undre skinnene

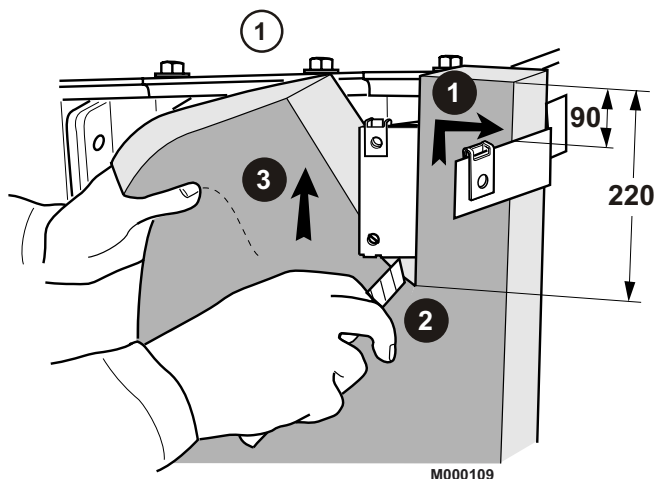


① Oppretting absolutt nødvendig.

- ▶ Plasser festebrakettene for de øvre skinnene (kolli FA5 eller FA6) i det øvre øyet på siden av utspringet ① (disse brakettene må monteres loddrett i forhold brakettene for de undre skinnene).
- ▶ Sett det undre hullet på braketten inn på fremspringet ②.
- ▶ Fest med 1H10 x 50-skrue + tannskiver og + H10 muttere ③.
- ▶ Monter 1"Rapid" mutter på toppen av brakett ④ (gjenget skaft på innsiden).

45 Kolli FA30 til FA41

Plassering av isolasjonen

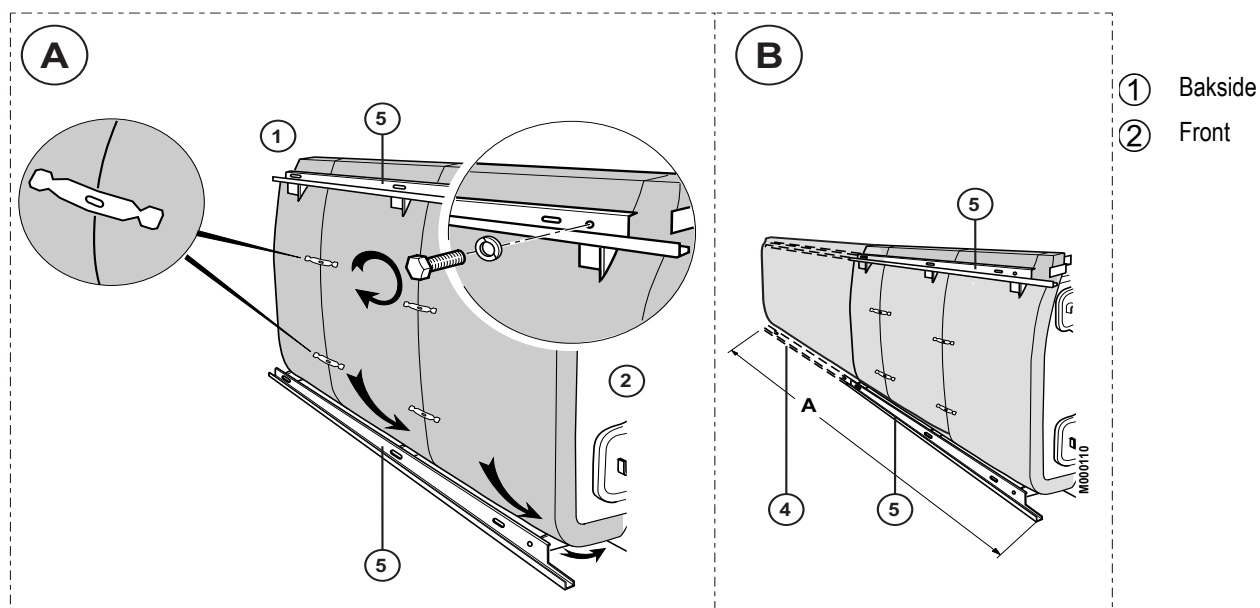


① Front

- ▶ Plasser den fremre side-isolasjonen mot braketten ①, og kapp den av slik, at den med en lengde på 220 kommer på linje med det øvre utspringet som skinnens brakett er festet til. ②.
- ▶ Skyv isolasjonen inn bak utspringet og feste-braketten for skinnen ③.
- ▶ Fordel isolasjons-platene jevnt, slik at det på begge sider av kjelen kommer det samme antall plater.
- ▶ Kapp isolasjonen på samme måte langs feste-brakettene.

Kjeletype	Isolasjon på sidene (mm)			Bakside
	Front	<----->		
GT 530-7	1200			
GT 530-8	1200			
GT 530-9	1200			
GT 530-10	600	400	400	
GT 530-11	1200	400		
GT 530-12	1200	600		
GT 530-13	1200	600		
GT 530-14	1200	600		
GT 530-15	1200	400	400	
GT 530-16	1200	400	600	
GT 530-17	1200	400	600	
GT 530-18	1200	1200		
GT 530-19	1200	1200		
GT 530-20	1200	400	400	600
GT 530-21	1200	400	1200	
GT 530-22	1200	400	1200	
GT 530-23	1200	600	1200	
GT 530-24	1200	600	1200	
GT 530-25	1200	400	400	1200

Montering av skinnene

**A : 7 til 17 deler :**

- ▶ Fest den øvre skinnen med H8 x 30-skruer og L8-underlagsskiver (det første hullet fra forsiden på skinnen må ligge mot den første feste-braketten, og de øvrige brakettene festes på samme måte).
- ▶ Skyv isolasjonen inn bak den undre skinnen og under kjelen.
- ▶ Fest isolasjonsplatene sammen med klemmer.

B : 18 til 25 deler :

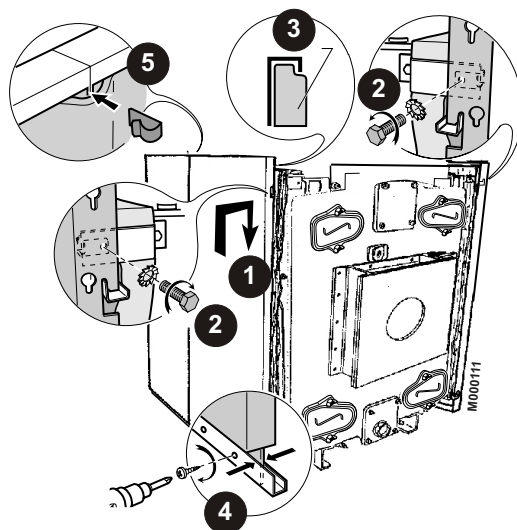
- ▶ Fest den øvre skinnen med H8 x 30-skruer og L8-underlagsskiver (det første hullet fra forsiden på skinnen må ligge mot den første feste-braketten, og de øvrige brakettene festes på samme måte).
- ▶ Fest de undre og øvre ekstra-skinne, slik at det passer med målet A (se nedenstående tabell).
- ▶ Skyv isolasjonen inn bak den undre skinnen og under kjelen.
- ▶ Fest isolasjonsplatene sammen med klemmer.

Kjele	kolli (4)	kolli (5)
GT 530-7	-	FA17
GT 530-8	-	FA18
GT 530-9	-	FA19
GT 530-10	-	FA20
GT 530-11	-	FA21
GT 530-12	-	FA22
GT 530-13	-	FA23
GT 530-14	-	FA24
GT 530-15	-	FA25
GT 530-16	-	FA26
GT 530-17	-	FA27
GT 530-18	FA16	FA17
GT 530-19	FA16	FA18
GT 530-20	FA16	FA19
GT 530-21	FA16	FA20
GT 530-22	FA16	FA21
GT 530-23	FA16	FA22
GT 530-24	FA16	FA23
GT 530-25	FA16	FA24

Nødvendig lengde for montering de 2-delte skinnene (kjeler med 18 til 25 seksjoner) :

Antall seksjoner	18	19	20	21	22	23	24	25
A (mm)	2500	2615	2765	2875	2965	3075	3165	3275

Montering av dekkplatene på siden



- ❶ Plasser først de forreste platene (lengdene angitt i monteringsstabellen), og fortsett inntil den bakerste seksjonen.
- ❷ De forreste sideplatene festes på posisjonerings-braketten med en H8 x 16-skrue og tannskiver.
- ❸ Skyv isolasjonsmaterialet inn under toppen på sideplatene ❸, og fest sideplatene til de undre skinnene med selvskjærende skruer og ved bruk av en elektrisk skrutrekker (2 skruer pr. plate) ❹.
- ❺ Fest sideplatene sammen med klemmer.

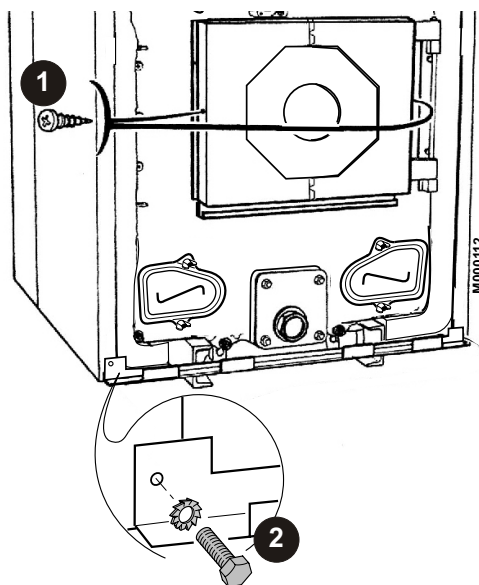
Kjeletype	Sideplater (mm)				
	Front	←-----→		Bakside	
GT 530-7	800	400			
GT 530-8	940	400			
GT 530-9	1050	400			
GT 530-10	940	600			
GT 530-11	1050	600			
GT 530-12	940	400	400		
GT 530-13	1050	400	400		
GT 530-14	800	600	600		
GT 530-15	940	600	600		
GT 530-16	1050	600	600		
GT 530-17	940	600	400	400	
GT 530-18	1050	600	400	400	
GT 530-19	940	600	600	400	
GT 530-20	940	600	600	600	
GT 530-21	1050	600	600	600	
GT 530-22	940	600	600	400	400
GT 530-23	1050	600	600	400	400
GT 530-24	940	600	600	600	400
GT 530-25	1050	600	600	600	400

Plater

- Lengde 400 i kolli FA10
- Lengde 600 i kolli FA11
- Lengde 800 i kolli MR3
- Lengde 940 i kolli MR4
- Lengde 1050 i kolli MR5

48 kolli MR1 eller MR2

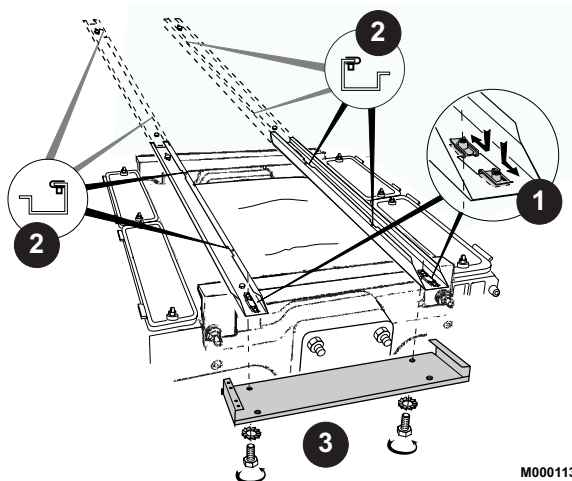
Montering av brennkammerdør-platen og den undre tverrlisten



- 1 Plasser brennkammerdør-platen (kolli MR1 eller MR2), og fest den med 2 plateskruer $\text{\O} 3.94 \times 12.7$. Brennkammerdør-platen kan i mikroforbindelsene bli kuttet i 2 deler.
- 2 Fest den undre tverrlisten som support for ytterkledningen med 2 H6 x 20-skruer + 2 tannskiver (kolli MR1 eller MR2).

49 kolli MR1 eller MR2

Montering av braketten for kontrollpanelet (for alle kontrollpanel)

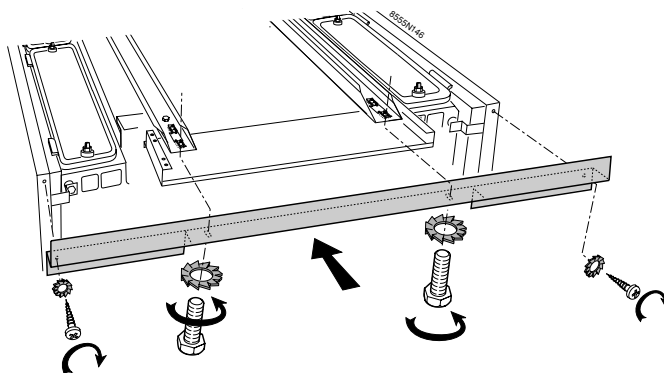


- 1 Sett inn 4 "Rapid"-muttere foran på kabelkanalene.
- 2 Plasser "Rapid"-mutterne i innsnittene 2 :
4 "Rapid"-muttere for kjeler med 7 til 17 seksjoner.
8 "Rapid"-muttere for kjeler med 18 til 25 seksjoner.
- 3 Fest braketten for kontrollpanelet (kolli MR1 eller MR2) under 2 kabelkanalene med 2 H8 x 16-skruer + 2 tannskiver.

Montering av kontrollpanelet

- Standard kontrollpanel - Kollo MD4 + MR1 : se : Trinn "51".
- B3, K3 eller DIEMATIC-m3 kontrol panel - kollo MD3, MD2 eller MD1 + kollo MR1 eller MR2 : se : Trinn "54".
- Sideplassert kontrollpanel (B3) - Kollo MD140 : Følg instruksjonene i den veiledningen som er vedpakket kolloet.
- Sideplassert kontrollpanel (K3) - Kollo MD139 : Følg instruksjonene i den veiledningen som er vedpakket kolloet.
- Sideplassert kontrollpanel (DIEMATIC-m3) - Kollo MD138 : Følg instruksjonene i den veiledningen som er vedpakket kolloet.

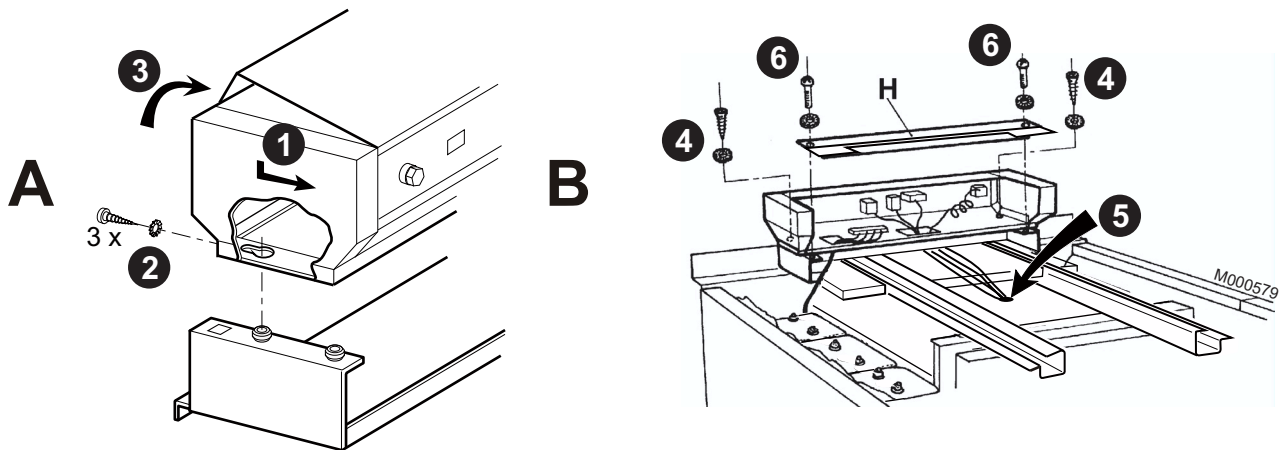
51 Standard kontrollpanel



- Sett inn den fremre tverrlisten (kollo MR1 eller MR2), og fest den med 2 H8x30 skruer og Ø 3.94 plateskruer + x 12.7 tannskiver.

i Panel K . Diematic-m Delta : se : Trinn "54".

52 Standard kontrollpanel Kolli MD4 + MR1 . MR2



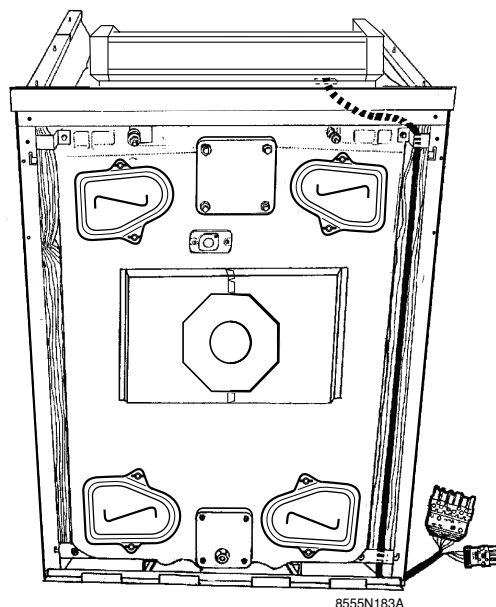
A : Bakside

B : Front

- ❶ Plasser kontrollpanelet på de bakre tappene.
- ❷ Fjern de 3 skruene .
- ❸ Åpne kontrollpanelet (3 skruer på baksiden).
- ❹ Fest kontrollpanelet (2 plateskrue 3,94 x 25 + tannskiver).
- ❺ Rull forsiktig ut de forskjellige følerne for kontrollpanelet og sett dem inn i åpningene på undersiden av kontrollpanelet. Skjær et hull i den øvre isolasjonen, slik at dykkhylsen til kjelen blir frilagt.
- ❻ Fest **det bakre dekslet H** (kolli **MR1** eller **MR2**) på kontrollpanel-braketten med 2 skruer EC CB 4 x 40 + tannskiver.

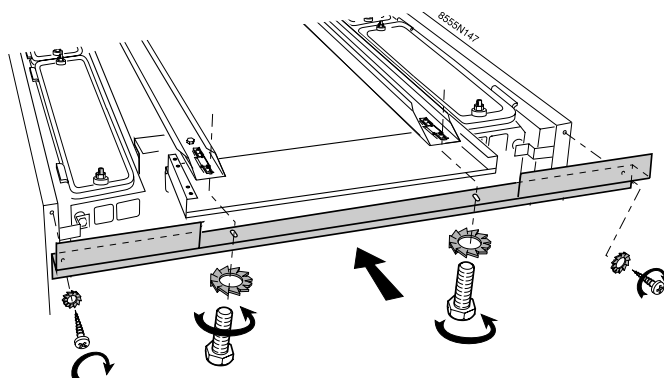
- Utfør de elektriske tilkøplingene : Se Varenummer og beskrivelse av kontrollpanelets deler.
- Lukk kontrollpanelet igjen.

53 Standard kontrollpanel



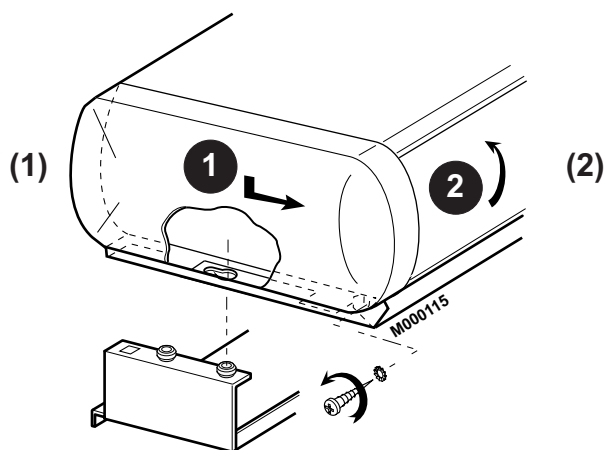
- ▶ Før **brennerkabelen** bak supporten for ytterkledningen, og mellom sideplaten og isolasjonen ned til brenneren.

54 Kontrollpanel DIEMATIC-m3, K3 . B3 (Kolli MD1, MD2 . MD3 + MR1 . MR2)



- ▶ Fest den fremre tverrlisten (2 Skruer H8 x 30 , 2 plateskruer Ø 3,94 x 12,7 + tannskiver).

55 Kontrollpanel DIEMATIC-m3, K3 . B3 (Kolli MD1, MD2 . MD3)

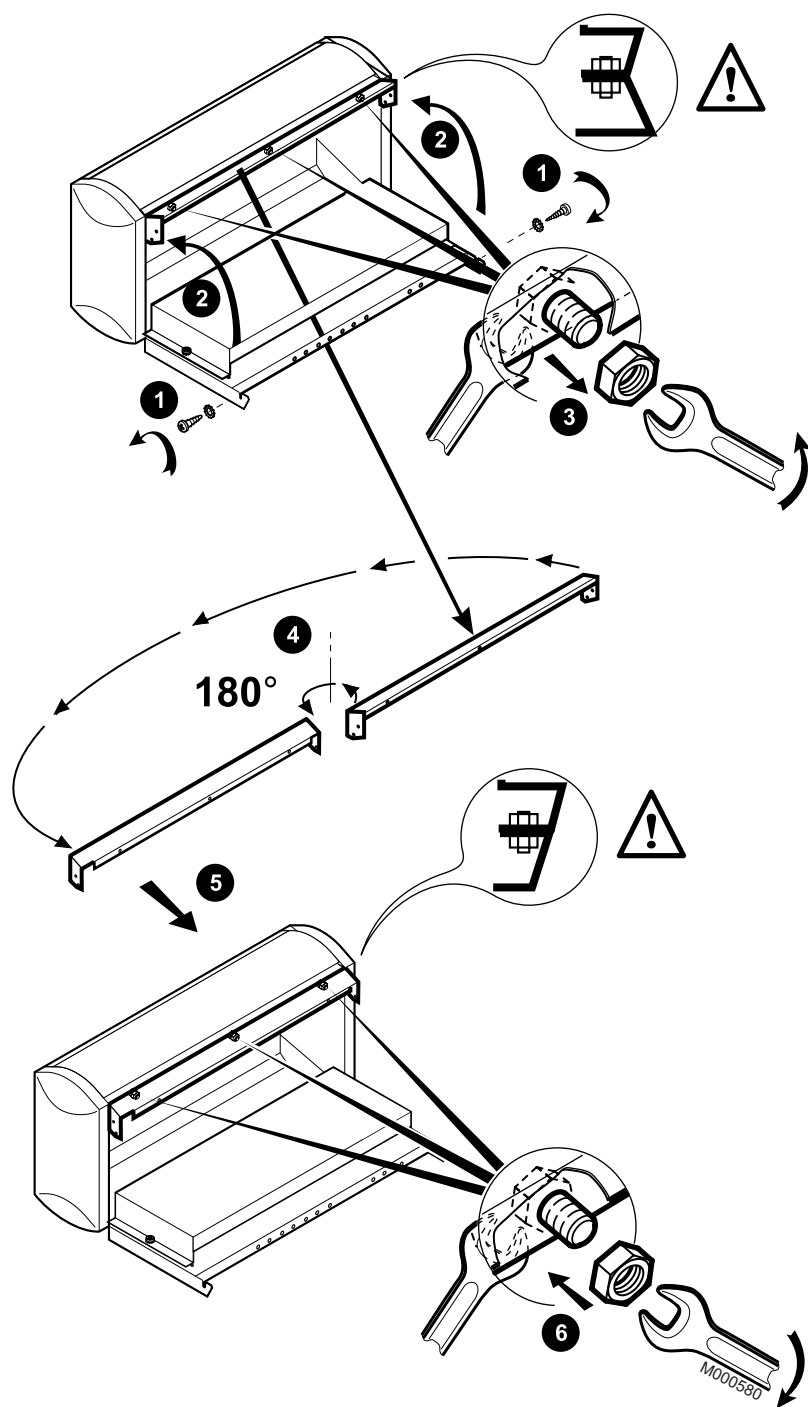


(1) Bakside

(2) Front

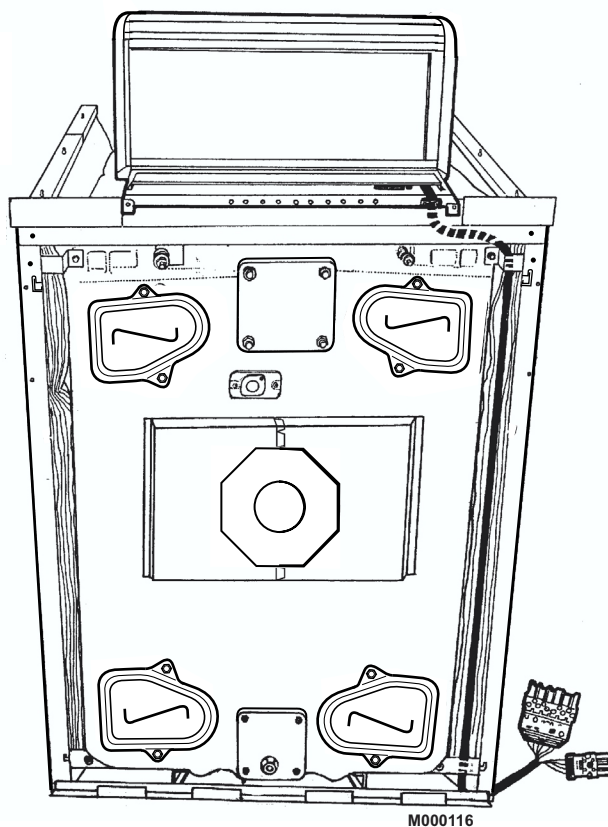
- ➊ Plasser kontrollpanelet på de to fremre tappene.
- ➋ Åpne kontrollpanelet (2 skruer på siden).

56 Kontrollpanel DIEMATIC-m3, K3 . B3



► Snu pyntekapslen.

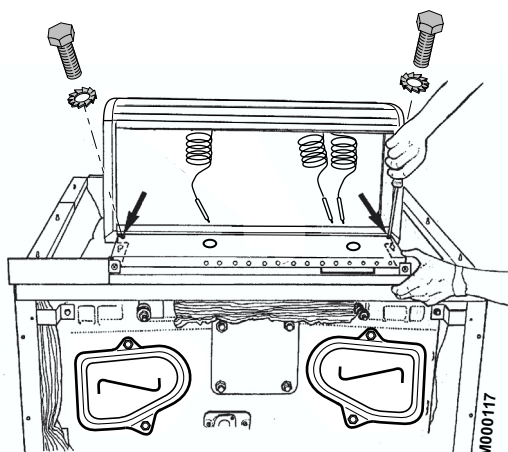
57 Kontrollpanel DIEMATIC-m3, K3 . B3



- ▶ Før **brennerkabelen** bak supporten for ytterkledningen, og mellom sideplaten og isolasjonen ned til brenneren.

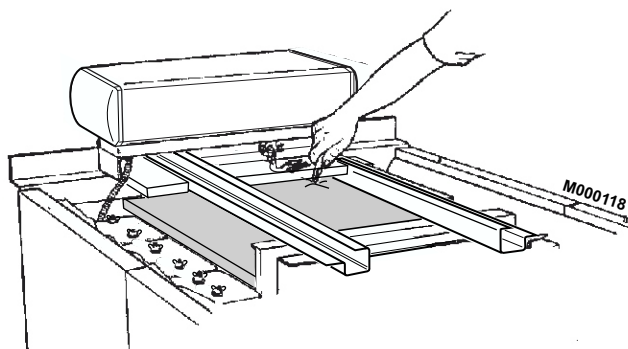
58 Kontrollpanel DIEMATIC-m3, K3 . B3

Montering av følerne



- ▶ Fest kontrollpanelet med baksiden mot braketten med 2 H Ø 4 x 40-skruer + tannskiver.
- ▶ Rull forsiktig ut de forskjellige følerne for kontrollpanelet og sett dem inn i åpningene på undersiden av kontrollpanelet.

59




- ▶ Skjær et hull i den øvre isolasjonen, slik at dykkhylsen til kjelen blir frilagt. Deretter, plasser følerne i følerlommen og lås dem fast med fjæren.

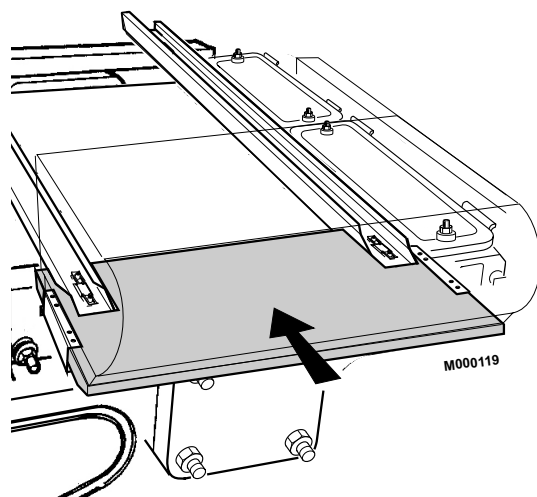
60

Elektrisk tilkobling

- ▶ Alle tilkoblinger på baksiden av kjelens kontrollpanel gjøres med standard hurtigkoblinger.

 Se kapitlet «Elektriske tilkoblinger» i brukerveiledningen til kontrollpanelet.

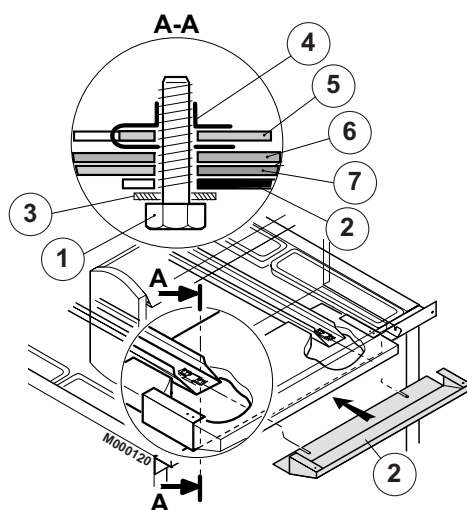
61 Plassering av isolasjonen



- ▶ Plasser isolasjonen som vist ovenfor.

62 kolti MR1 eller MR2

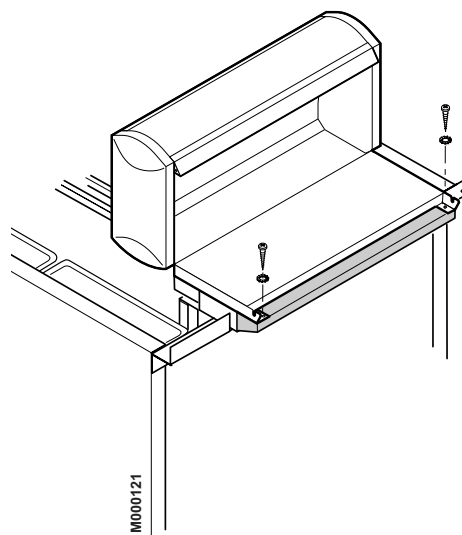
Montering av pyntekapslen



- ① Monterte skruer
- ② Kontrollpanel pyntekapsel
- ③ tannskive
- ④ "Rapid" mutte
- ⑤ Kabelkanal
- ⑥ Brakett for kontrollpanel
- ⑦ Front tverrbjelke

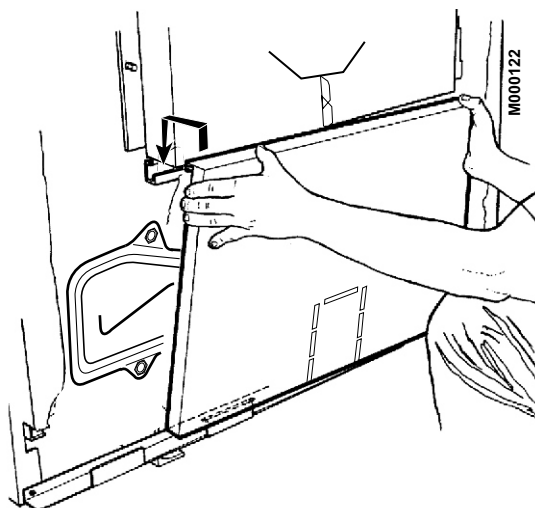
- ▶ Løs skruene ① (montert i fig. 56).
- ▶ Skyv utsparingene i pyntgekapselen ② over skruene ①.
- ▶ Trekk til skruene igjen ①.

63 kolli MR1 eller MR2



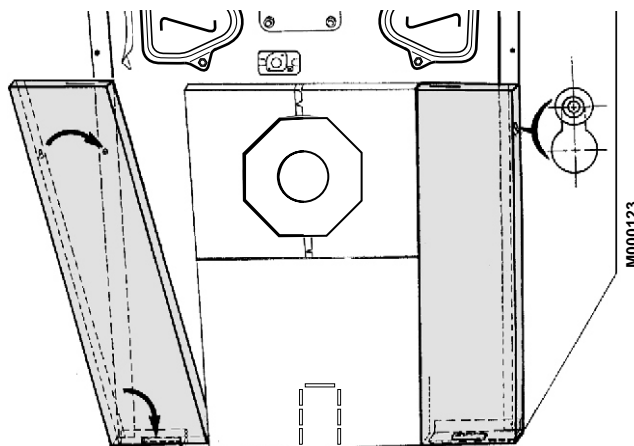
- ▶ Fest pyntekapselen på kontrollpanelet med 2 plateskruer + tannskiver.

64 kolli MR1 eller MR2



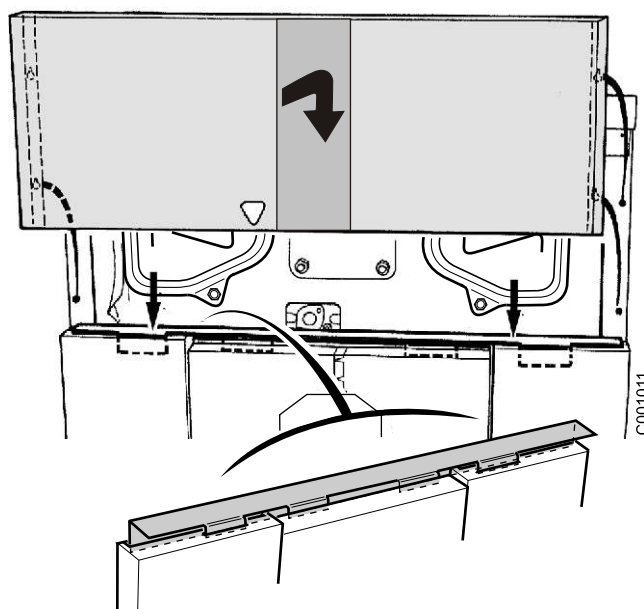
- ▶ Plasser isolasjonen på den undre, sentrale frontplaten (det svarte stoffet utover).
- ▶ Sett den undre sentrale frontplaten (kolli FA5 eller FA6) inn i den undre tverrlisten og hekt den inn i brennkammerdør-platen.

65 kolli MR1 eller MR2



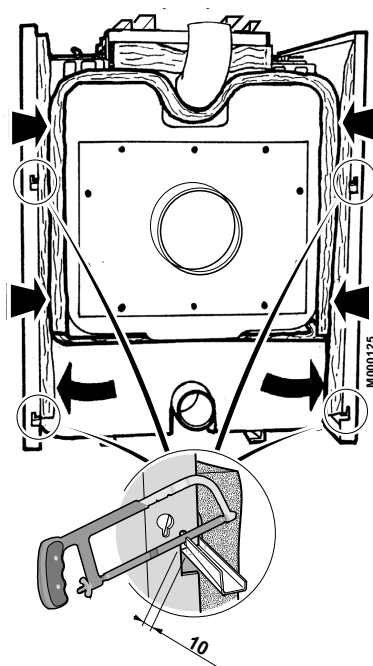
- ▶ Sett inn de venstre og høyre frontplatene (kolli MR1 eller MR2) i den undre tverrlisten og fest dem til boltene på sideplatene.

66 kolli MR1 eller MR2




- ▶ Plasser holder-tverrlisten (kolli MR1 eller MR2) på de høyre og venstre frontplatene. Pass på å plassere de 2 mellomste tappene bak brennkammerdør-platen.
- ▶ Hekt den øvre frontplaten (kolli MR1 eller MR2) på de 4 boltene på sideplaten.

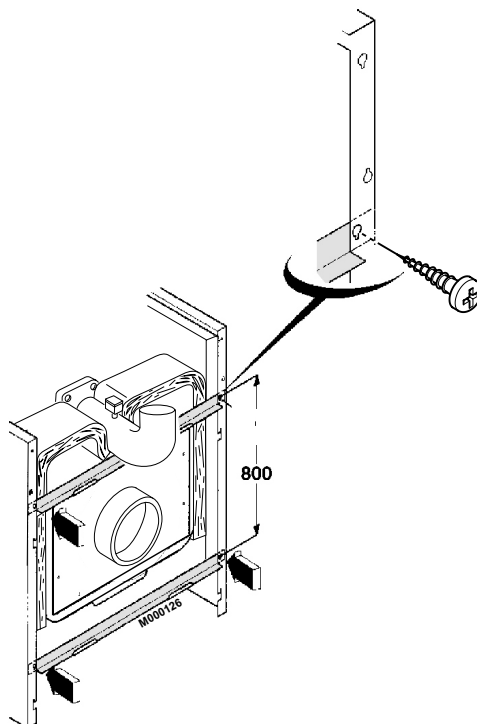
67 kolli MR1 eller MR2



- ▶ Legg røykgassboksens isolasjon og den bakre, undre isolasjonen på plass (kolli MR1 eller MR2).

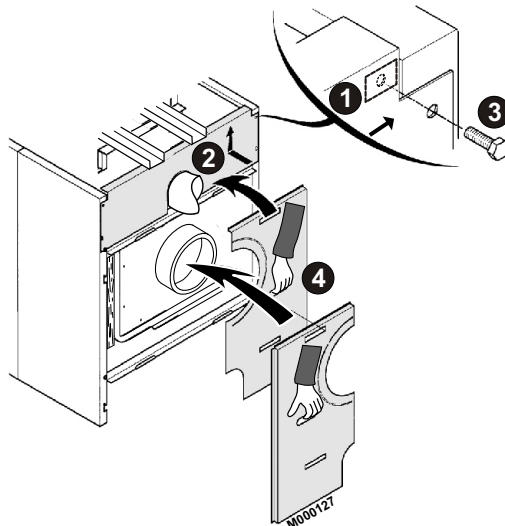
 Hvis side-tverrlistene stikker mer enn 10 mm ut over baksiden, anbefales det å kappe dem av med en baufil.

68 kolli MR1 eller MR2



Plasser de 2 bakre tverrlistene (kolli MR1 eller MR2) bak falsen på den bakre sideplaten og fest dem med 2 plateskruer $\text{\O} 3.94 \times 12.7$ til sideplatene.

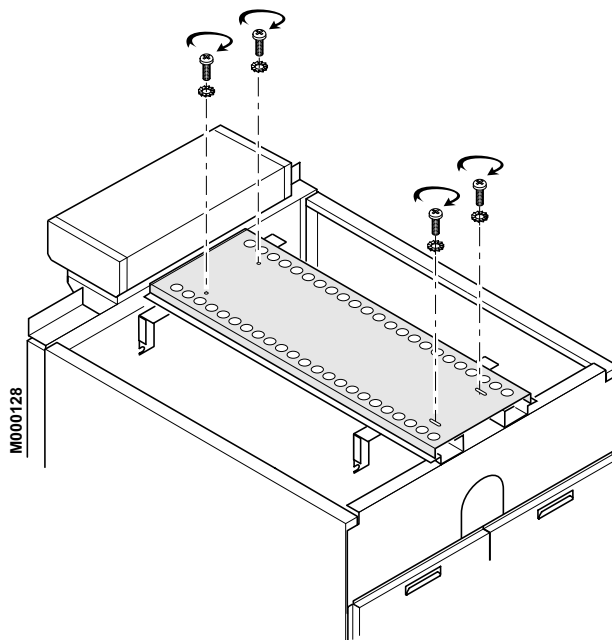
69 kolli MR1 eller MR2



- ▶ Sett inn de 2 mutterne i sideplatene **1**.
- ▶ Plasser den bakre, øvre platen (kolli MR1 eller MR2) på tappene og skyv dem oppover **2**.
- ▶ festes med 2 skruer H8 x 16 + tannskiver **3**.
- ▶ Sett de 2 bakre, undre platene (kolli MR1 eller MR2) på de bakre tverrlistene **4**.

70 GT 530-7 til GT 530-17 : Kolli FA17 til FA27

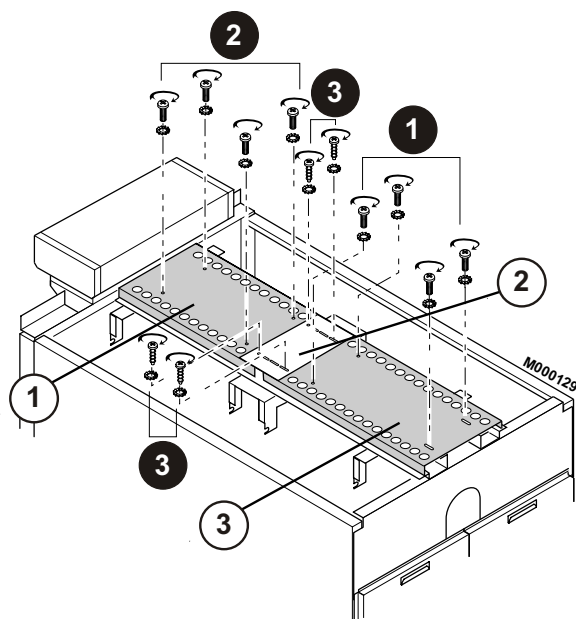
Montering av tråplaten



- ▶ Plasser tråplaten på kabelkanalene (med de runde hullene mot fronten på kjelen).
- ▶ Fest ed H8 x 30 skruer og tannskiver.

71 GTE 518 til GTE 525

Montering av tråplaten



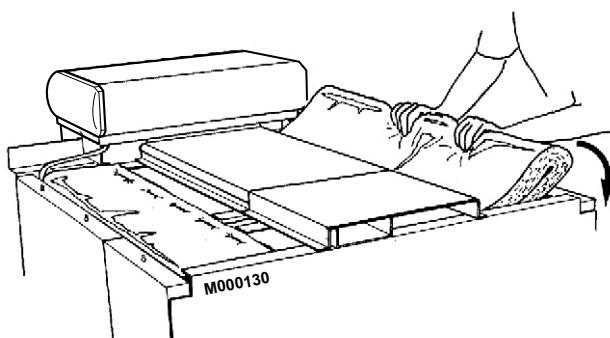
① Kolli FA17 til FA24

② Kolli MR2

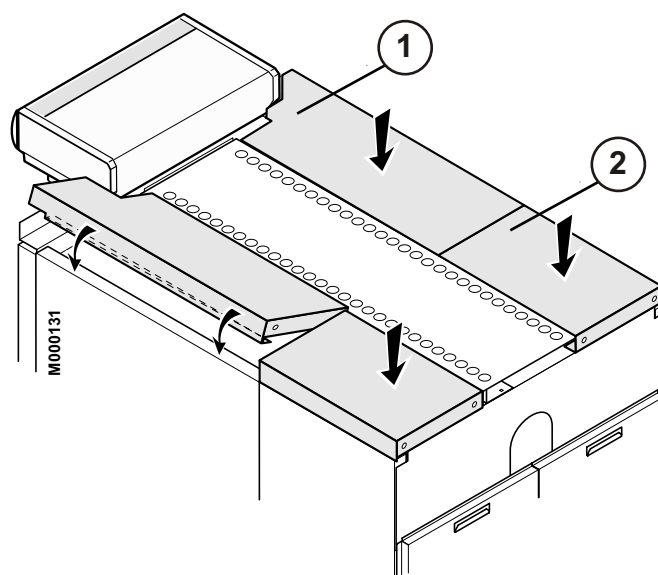
③ Kolli FA16

- ▶ Plasser de bakre tråplaten med en lengde på 1200 mm ①.
- ▶ Fest med 2 H8 x 30-skruer og tannskiver.
- ▶ Plasser den forreste tråplaten (de runde hullene mot kjelens frontside) ②.
- ▶ Fest med 4 H8 x 30-skruer og tannskiver.
- ▶ Fest forbindelsesplaten ③ (de runde hull mot kjelens frontside) med 4 plateskruer og tannskiver.

72 Kolli FA30 til FA41



- ▶ Plasser dekselisolasjonene (kolli FA30 til FA41) :
 - GT 530-7 til GT 530-17 : 2 isolasjon.
 - GT 530-18 til GT 530-25 : 4 isolasjon.



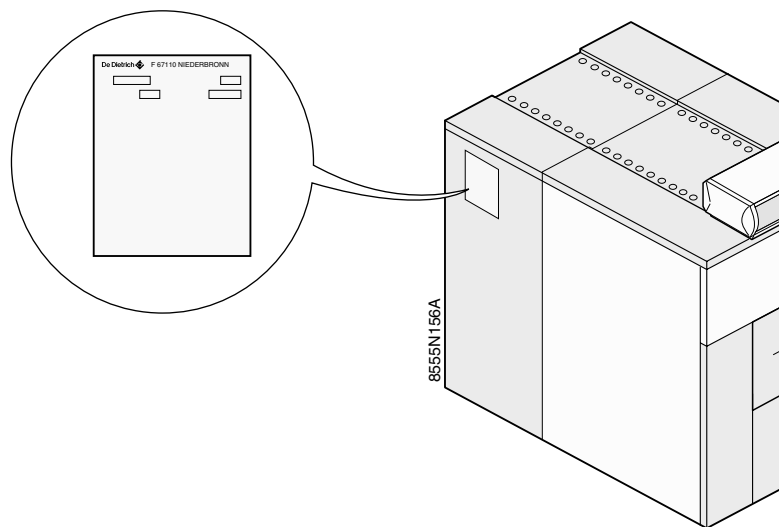
① Kolti FA7 til FA9.

② Kolti FA10 til FA11

► Plasser de øvre sidedekslene (kolti FA7 til FA11 - se tabellen) fra fronten og bakover. De har samme lengde som sideplatene.

Kjeletype	Side- og sentrale deksler (mm)				
	Front	<----->	Bakside		
GT 530-7	800	400			
GT 530-8	940	400			
GT 530-9	1050	400			
GT 530-10	940	600			
GT 530-11	1050	600			
GT 530-12	940	400	400		
GT 530-13	1050	400	400		
GT 530-14	800	600	600		
GT 530-15	940	600	600		
GT 530-16	1050	600	600		
GT 530-17	940	600	400	400	
GT 530-18	1050	600	400	400	
GT 530-19	940	600	600	400	
GT 530-20	940	600	600	600	
GT 530-21	1050	600	600	600	
GT 530-22	940	600	600	400	400
GT 530-23	1050	600	600	400	400
GT 530-24	940	600	600	600	400
GT 530-25	1050	600	600	600	400
Deksler	Lengde 400 i kolti FA10 Lengde 600 i kolti FA11 Lengde 800 i kolti FA7 Lengde 940 i kolti FA8 Lengde 1050 i kolti FA9				

74 Typeskilt



- Typeskiltet må limes godt siktbart på kjelens ytterkledning.

DE DIETRICH THERMIQUE S.A.S.



www.dedietrich-thermique.fr

Direction des Ventes France
57, rue de la Gare
F- 67580 MERTZWILLER
☎ +33 (0)3 88 80 27 00
✉ +33 (0)3 88 80 27 99

DE DIETRICH HEIZTECHNIK



www.dedietrich-heiztechnik.de

Am Concorde Park 1 - B 4 / 28
A-2320 SCHWECHAT / WIEN
☎ +43 (0)1 / 706 40 60-0
✉ +43 (0)1 / 706 40 60-99
office@dedietrich.at

DE DIETRICH HEIZTECHNIK



www.dedietrich-heiztechnik.de

Rheiner Strasse 151
D- 48282 EMSDETTEN
☎ +49 (0)25 72 / 23-5
✉ +49 (0)25 72 / 23-102
info@dedietrich.de

NEUBERG S.A.



www.dedietrich-heating.com

9 rue Jacques Stas
L-2010 LUXEMBOURG
☎ +352 (0)2 401 02 00

VAN MARCKE



www.vanmarcke.be
Weggebeeldenlaan 5
B- 8500 KORTRIJK
☎ +32 (0)56/23 75 11

DE DIETRICH



www.dedietrich-otoplenie.ru

8 Gilyarovskogo Str. 7
R- 129090 MOSCOW
☎ +7 495.974.16.03
✉ +7 495.974.66.08
dedietrich@nnt.ru

VESCAL S.A.



www.chauffeur.ch / www.heizen.ch

Z.I de la Veyre, St-Légier
1800 VEVEY 1
☎ +41 (0)21 943 02 22
✉ +41 (0)21 943 02 33

DE DIETRICH



www.dedietrich-heating.com

Room 512, Tower A, Kelun Building
12A Guanghua Rd, Chaoyang District
C-100020 BEIJING
☎ +86 (0)106.581.4017
+86 (0)106.581.4018
+86 (0)106.581.7056
✉ +86 (0)106.581.4019
contactBJ@dedietrich.com.cn

NE PLUS UTILISER
UTILISER AD001-01.eps