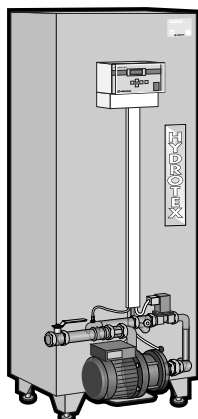


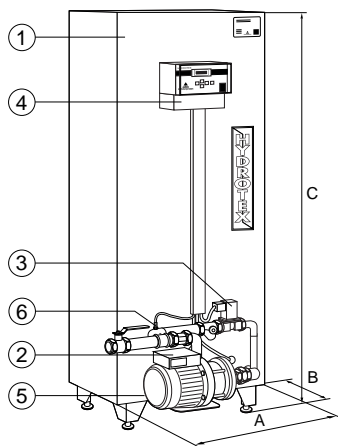
Bruksanvisning

Monterings- och skötselanvisning för

Expansionskäril Hydrotex AT 8350 standardkäril vol 200-2000 liter



AT8350



Allmänt

Ska ta upp de volym- och tryckförändringar som uppkommer under drift genom variationer i temperaturen i ett värme/kyl-system. Öppet käril med tryckhållningspump, mjukstängande magnetventil och mikroprocessor-baserad styrenhet. Visar på display både rådande driftryck och vatteninnehåll i kärilet. Tryckgivaren avkänner konstant trycket i systemet. Via styrenheten sker en tryckhöjning av pumpen alt. en trycksänkning av magnetventilen när driftrycket avviker med mer än 0,2 bar från inställt driftryck.

- 1 Tank stålplåt SIS 1312, 3 mm, grund- och täckmålad med varmvattenbeständig färg
- 2 Tryckhållningspump Grundfos CH2-40, 1-fas 230V, 2,9 Amp, 50Hz. Standard för max driftryck 3,2 bar, kan även förses med andra storlekar upp till 10,0 bar
- 3 Magnetventil Bürkert 282A, DN 15, 230V 50Hz
- 4 Styrenhet mikroprocessor-baserad med display för tryck- och volymvisning
- 5 Nivågivare
- 6 Tryckgivare

Ankomstkontroll

Kontrollera att expansionskärilet motsvarar beställningen och att det är fritt från skador samt att rätt bruksanvisning är medskickad.

Hantering

lakttag stor försiktighet vid användning av lyftredskap. Använd de invändiga lyftöglorna som finns innanför locket. Kärilets bredd är anpassad för att kunna passera genom standarddörrar.

Montering

Kontrollera innan monteringen att expansionskärilet data stämmer mot anläggningens konstruktion och driftsförhållande. Placera kärilet på stabilt underlag samt lätt åtkomligt för service och underhåll. Justera de ställbara fötterna så att kärilet står vågrätt. Anslut kärilet till anläggningen, helst till retursidan för lägsta temperatur, med hjälp av medlevererad unionskoppling, vilken passar till utvändigt gängat stålrör R1. Vid systemtemperaturer över 90°C bör avsvlningskäril inmonteras före expansionskärilet. Kontakt Armatec för dimensionering. Inkopplas elektriskt till 1-fas 230V 50Hz med medlevererad 5-meters jordad kabel och stickprop. Kärilet är förberett för automatisk påfyllning enl. inkopplingsschema. Med Hydrotex Påfyllningssats AT 8350PS får du en komplett lösning. För ytterligare information om elinkoppling, larm och fjärrindikering läs inkopplings-schemat. Vid oklarheter kontakta Armatec.

Fyll upp systemet (gäller ny anläggning).

Fyll upp expansionskärilet med pumpens manuella avluftningsventil öppen. Höj nivån i kärilet tills en helt luftfri vattenstril kommer ur avluftningsventilen. Stäng avluftningsventilen men fortsätt att fylla kärilet ytterligare 3 min. Stoppa påfyllningen.

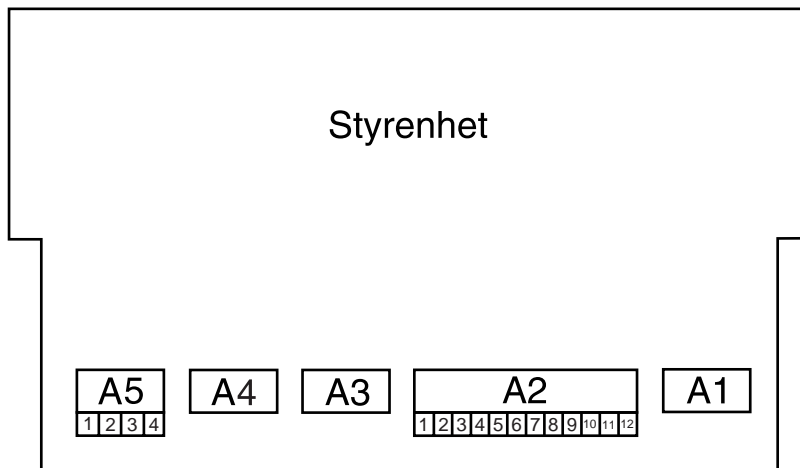
Bruksanvisning

Monterings- och skötselanvisning för

Expansionskärl Hydrotex AT 8350 standardkärl vol 200-2000 liter



Elinkoppling



A1 Matningsspänning 1-fas 230V 50Hz

F Fas
N Nolla
\ Jord

A2 Relä-utgångar

1 - 2 Fas/nolla pump
3 - 4 Fas/nolla magnetventil
5 - 6 Fas/nolla automatisk fyllning
7 - 8 Reserv
9 -10 Larm, slutande potentialfritt - Låg nivå. Fyll nivå. Max nivå tank.
11-12 Larm, slutande potentialfritt - Lågt/högt drifttryck. Min nivå tank.

A3 TG1 ingång tryckgivare

A4 TG2 ingång volymgivare

A5 Analog utsignal, standard, 4-20 mA

1 4-20 mA tryckgivare
2 GND
3 4-20 mA volymgivare
4 GND

Bruksanvisning

Monterings- och skötselanvisning för

Expansionskärl Hydrotex AT 8350 standardkärl vol 200-2000 liter



Inställning

Kärlet är vid leveransen inställt på drifttrycket 1,5 bar (normalt lämpligt för ett 3-våningshus). När styrenhetens strömbrytare sätts i on-läge, visas först på displayen enhetens identitet och tillverkningsdatum. Efter 5 sek visas både kärlets drifttryck och vattenvolym. Samtidigt kommer pumpen att starta för att bygga upp trycket till inställt värde.

Det förvalda drifttrycket kan enkelt ändras. Detta sker med hjälp av styrenhetens s k knappsets.

Drifttrycket bör vara lika med anläggningens statiska höjd + 0,5 bar (ev även med tillägg för ångbildningstryck). Även andra värden kan enkelt justeras.

Gör följande:

Håll de båda knapparna "Pilupp" och "Pilned" samtidigt intryckta i ca 2 sek. Ordet "PASSWORD" kommer då att visas på displayen. Tryck nu in "SET"-knappen och en markör blir synlig under siffraden. Genom att slå in som "PASSWORD" siffrorna **1234** och därefter åter trycka på "SET"-knappen, kommer du in i det s k menyträdet och det är möjligt att justera vissa förinställda värden. Om fel password anges eller om det tar längre tid än 1 min att ange rätt password, sker automatiskt återhopp till startläget. Läs noga bif MENYTRÅD innan du fortsätter. Tänk på att om expansionskärlet skall utrustas med automatisk vattenpåfyllning, måste du under "AUTOFYLLNING" ändra från "OFF" till "ON".

Observera att alla framtryckta data är inte tillgängliga för justering. Ett annat "PASSWORD" är nödvändigt för ytterliggare tillgänglighet. Kontakta Armatec vid behov. Viktigt är när ett värde justerats, att "SET"-knappen åter trycks in, så att markören försvinner samtidigt som det nya värdet blir sparad. För att avsluta "vandringen" i menyträdet knappar du dig till något av texterna "DRIFTINSTÄLLNING", "LARMINSTÄLLNING" eller "SYSTEM". I detta läge håller du samtidigt knapparna "Pilupp" och "Pilned" intryckta i ca 3 sek och du hamnar åter i driftläget. Du hamnar också där automatiskt om du "väntar" i 5 min.

OBS! Så länge som du är "inne" i menyträdet, är driftfunktionen bortkopplad.

Idrifttagning

När du har gjort dina ev justeringar i menyträdet och åter hamnat i driftläget, kommer utrustningen automatiskt att ta hand om anläggningens tryckhållning.

Drift och skötsel

Kontrollera regelbundet att vattennivån är "rätt" att smutsfiltret ej är igensatt.

Funktionskontroll och åtgärder

Som säkerhet och övervakningskontroll är enheten utrustad med ett antal larmfunktioner enl följande:

- 1 LARM LÅGT DRIFTTRYCK - utrustningen håller ej inställt drifttryck
- 2 LARM HÖGT DRIFTTRYCK - utrustningen klarar ej att sänka till rätt tryck
- 3 LARM FYLL NIVÅ (gäller vid autofyllning) - har ej nått rätt nivå på inställd tid
- 4 LARM LÅG NIVÅ - för låg nivå i kärlet. Fyll på !!!
- 5 LARM MIN NIVÅ - en akut situation då pumpen är blockerad. Fyll på !!!
- 6 LARM MAX NIVÅ - kärlet är helt fullt. Tappa av !!!

I samtliga larmsituationer blinkar bakgrundsbelysningen och eventuellt larm presenteras..

OBS! Då något av larmen 1,2 och 3 har genererats och senare önskas återställas efter åtgärd, måste dessa kvitteras med hjälp av knapparna "Pilhöger" och "SET". Dessa hålls samtidigt intryckta i ca 5 sek. Övriga larm återgår automatiskt när nivån har höjts. Med analog 4-20 mA som standard kan utsignal hämtas för både tryck och volym.

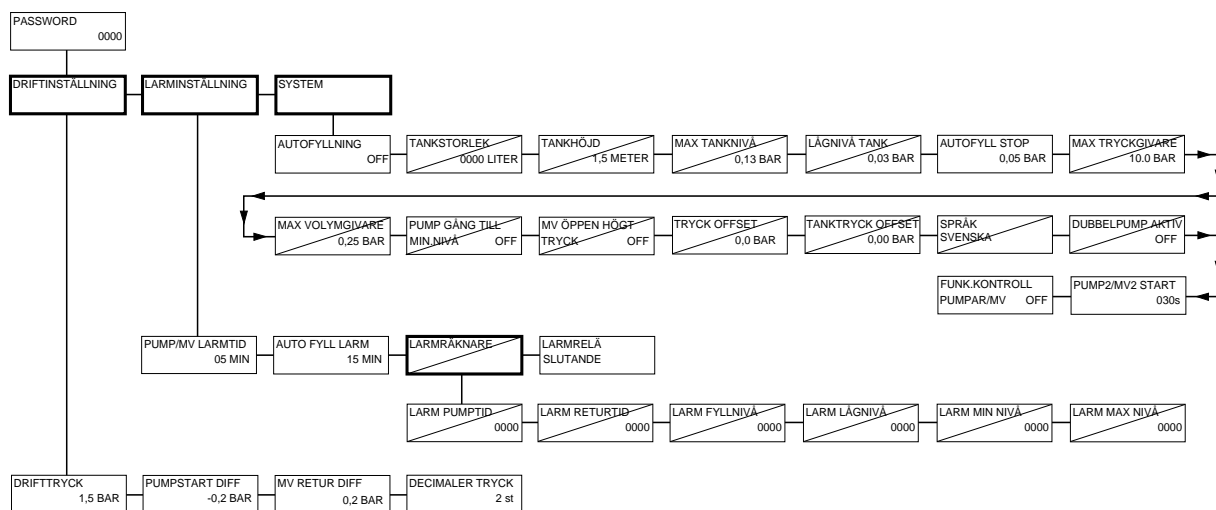
Reservdelar

- AT 8350CH2 Tryckhållningspump (ange pumpens beteckning)
- AT 8350L282A13 Magnetventil
- AT 8350STYR-MP Styrenhet
- AT 8350TRYK-10 Tryckgivare
- AT 8350VOLG Volymgivare

Försäkran om överensstämmelse enligt för produkten gällande EU-direktiv

Ingående komponenter är erforderligt CE-märkta.

Menyträd



Rätten till ändringar utan föregående meddelande förbehålls.
 Armatec ansvarar inte för eventuella tryckfel eller missförstånd.
 Dokumentet får kopieras endast i sin helhet.