

## Allmänt

Vid tryckmätning av ånga eller heta vätskor måste tryckmätaren skyddas mot hög temperatur. Temperaturen vid tryckmätaren får ej överstiga 50 °C. För detta används vattensäcksrör. Tryckmätare på ångpannor eller andra tryckkärl för vilka officiella föreskrifter gäller, skall förses med kontrollmanometerventil för anslutning av kontrolltryckmätare. För att kunna åtgärda denna ventil under drift förses enheten med en manometerventil.

## Ankomstkontroll

Kontrollera att tryckmätarsatsen motsvarar beställningen, samt att rätt bruksanvisning är medskickad.

## Hantering

Tryckmätarsatsen skall förvaras i lämpligt utrymme för att undvika korrosion och nedsmutsning. Medlevererade skydd skall vara påsatta.

## Montering

Innan monteringen påbörjas skall kontroll utföras, att tryckmätarsatsen överensstämmer med systemets konstruktionsdata och driftförhållanden.

Maximalt arbetstryck och maximal arbetstemperatur enligt nedanstående tabell.

Fig. nr	Arbetstryck max bar (e)	Arbetstemperatur max °C
AT 1800-1801	100 85,5	100 185
AT 1804-1805	160 125 20	150 200 280

**OBS!** Vid överhettad ånga erfodras ofta en längre rörslinga än ett vattensäcksrör, för att tryckmätaren ej ska bli för varm.

- Svetsstutsen insvetsas horisontellt eller helst med lutning 5 grader nedåt, vilket ger ordentlig avluftning samt vattenfyllt rör och ventil, med lägre temperatur vid manometern som följd.

- Montera båda ventilerna till vattensäcksröret (AT 1806 har endast en ventil). Träd först planpackningarna på flyttapparna och dra därefter fast anslutningsstyckena.

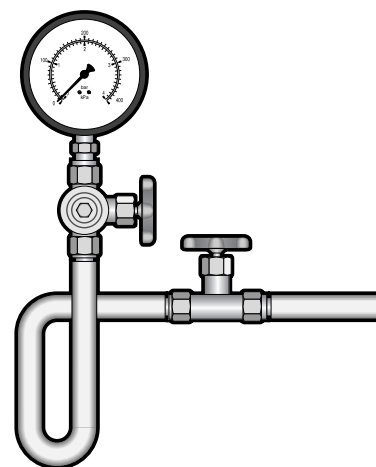
**OBS! Använd ej teflontejp eller andra tätningsmedel.** (Det lilla hålet i anslutningsstycket är avsett för avluftning och tryckavlastning vid demontering.) Se till att det finns tillräckligt med utrymme för anslutning av kontrolltryckmätare och montera ventilerna så att rattarna är lätt åtkomliga för manövrering.

- Fyll vattensäcksröret med vatten och stäng sedan ventilerna.

- Montera tryckmätaren, anbringa kraften på nyckelgreppet och ej på huset.

- Anslut den ihopmonterade enheten till svetsstutsen med packning och anslutningsstycke.

- Kontrollera att tätningskruven i kontrollmanometerventilens fläns är åtdragen.



AT 1800

**Idrifttagning**

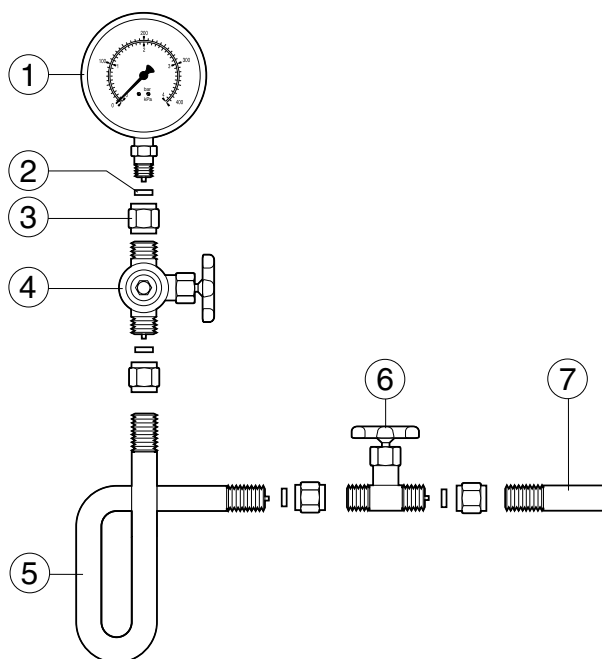
Ventilerna öppnas försiktigt med början vid svetsstutsen. Kontrollera att alla anslutningar och ventilboxar är helt täta. Om läckage förekommer kan tryckmätaren bli för varm och skadas.

**OBS! Vid arbetstemperatur över 100 °C bör vattensäcksrörets lodräta skänkel fixeras i sitt läge med hjälp av en rörhållare, ett stag eller dylikt. Detta för att förhindra vridning av röret.**

**Reservdelar**

Samtliga ingående komponenter kan levereras som separata reservdelar enligt nedanstående tabell.

	AT 1800	AT 1801	AT 1804	AT 1805	AT 1806
1 Tryckmätare klass 1,0	AT 4259	AT 4256	AT4259	AT 4256	AT 4259
2 Kopparpackning	AT 1799-0	AT 1799-0	AT 1799-0	AT 1799-0	AT 1799-01
3 Anslutningsstycke	AT 1849	AT 1849	AT 1899	AT 1899	
4 Kontrolltryckmätarventil	AT 1844	AT 1844	AT 1894	AT 1894	AT 1894
5 Vattensäcksrör AT 1820	AT 1820	AT 1820	AT 1820	AT 1820	AT 1820
6 Tryckmätarventil	AT 1842	AT 1842	AT 1892	AT 1892	
7 Svetsstuts	AT 1825	AT 1825	AT 1825	AT 1825	



För tryckmätarna finns olika graderingar, se separata produktblad.