

Allmänt

Heltätande vridspjällventil med centriskt placerad spjällskiva och vulkaniserat fodder. Ventilen är helt tät enligt SS-ISO 5208 oberoende av strömningsriktning. Ventilen har konstruerats och tillverkats för användning i system där driftförhållanden är lämpliga för anordningen enligt tillämpbara standarder. Brukaren ansvarar för val av material och konstruktivt utförande med hänsyn till gällande driftförhållanden.

Ventilerna uppfyller kraven i AFS 2016:1, AT2310, §8 fluidgrupp 2, får ej CE-märkas, AT 2311-14, AT 2340-44 kategori I fluidgrupp 1 och 2, CE märkta. Läckageklass A enligt EN 12266-1 och ISO 5208.



AT 2310

Märkning

Ventilerna är märkta med AT-nummer, DN, PN och tillverkare.

Risker vid användning

Vid manövrering av ventil med spak ska denna hållas längst ut för att undvika klämskador. Manövrering av ventilen ska ske långsamt för att undvika tryckslag i systemet.

Ankomstkontroll

Kontrollera att ventilen motsvarar beställningen och att den är fri från skador. Ventilhuset är märkt med tillverkare, ventiltyp, material, PN och DN. Gummifodret är märkt med gummikvalitet.

Hantering

Ventilen skall förvaras i torrt, svalt och mörkt utrymme för att undvika korrosion, nedsmutsning och förändringar i gummits beskaffenhet. Förpackning skall ej brytas före montering.

Ventilen skall vara öppen cirka 10°, så att gummifodret avlastas. Vid hantering skall ventilens vikt beaktas så att personskador undviks.

Montering

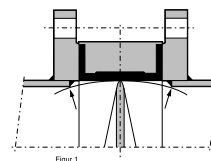
Innan monteringen påbörjas skall kontroll utföras, att ventilen överensstämmer med systemets konstruktionsdata och driftförhållanden. Tillse att rörledningen är fri från föroreningar, glödska och annat som kan störa ventilens funktion. Kontrollera att flänsarna som ventilen skall monteras mellan är parallella, har samma centrumlinje och att avståndet mellan flänsarna är anpassat till ventilens bygglängd. Använd aldrig en ventil för att dra ihop eller räta ut felaktigt lagda rörsträckor. Genomloppet till anslutande fläns får ej vara mindre än vridspjällventilens. Ventilens spjällskiva skall vid manövrering fritt kunna rotera in i anslutande rörledning (se figur 1), och spjällskivemått i produktblad AT 2310. Installation av ventil i byggnad skall göras så att den blir åtkomlig för utbyte och underhåll.

Montering skall ske utan packningar, då ventilens gummifoder tjänstgör som flänspackning.

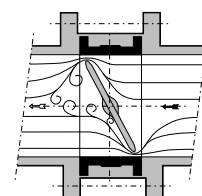
Ventilen bör monteras med axlarna i horisontellt läge. Detta för att bäst utnyttja



AT 2340

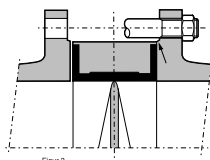


Figur 1



Figur 2

den självrensande effekten som uppstår på tätningsytorna vid öppning och stängning (se figur 2).



Montering av ventil i flänsförbandet

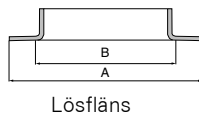
- Sätt i några flänsbultar för att hålla ventilen under inpassning.
- Stäng ventilen, så att spjällskivans kant är minst 10 mm innanför huset.
- Placera ventilen mellan flänsarna, centrera ventilhuset och sätt i resten av flänsbultarna.
- Öppna ventilen och drag åt bultarna för hand.
- Stäng ventilen sakta och kontrollera att spjällskivan går fri i rörledningen.
- Dra bultarna växelvis tills metallisk kontakt uppstår (se figur 3).

Maximala åtdragningsmoment av flänsförbandet:

DN 50-125 max 100Nm

DN 150-300 max 250Nm

Montering görs företrädesvis mellan flänsar. Vid montage med lösfläns och krage skall man försäkra sig om att materialet uppfyller kraven i EN1092, har önskad tryckklass samt att anläggningsytan är plan. Observera att installation med lösfläns och svetskrage av typ 37 endast är godkänd tom DN200, därefter används fläns eller svetskrage av typ 35. Vid installation med svetskrage av typ 37 för DN50-DN200 så kan flänspackningar vara nödvändiga. Dessa skall vara av typen Compensil ifrån Klinge, dessa tillhandahålls av Armatec vid behov.



Min/max dimensioner vid montering av ventil i system med lösfläns och krage

50	98	66
65	113	83
80	128	104
100	148	123
125	176	152
150	206	176
200	261	230

Montering och injustering av snäckväxel



- Ställ ventilen i stängt läge.
- Sätt in medbringaren i växelhuset.
- Manövrera växeln till stängt läge och montera den på ventilens fästfläns.
- Lossa låsmuttern närmast STÄNGT på växeln och skruv ut ställskruven några varv.
- Injustera ventilens stängda läge, skruv in ställskruven och säkra den med låsmuttern.
- Lossa låsmuttern närmast ÖPPET på växeln och skruv ut ställskruven några varv.
- Injustera ventilens öppna läge, skruv in ställskruven och säkra den med låsmuttern.

Idrifttagning

Före uppstart skall rörsystemet rensas och avluftas med fullt öppen ventil. Starta alltid systemet med stängd ventil. Använd ej andra anordningar för manövrering än de som har medleverats. Ventilen är öppen när handspaken är i linje med rörledningen och på ventil med växel enligt den visuella indikeringen.

Drift och skötsel

Motionering av ventil minst var 6:e månad, vilket skall dokumenteras genom följande journaler, t.ex. genom löpande underhållssystem. Snäckväxeln är permanent-smord och underhållsfri, vid placering i varmt utrymme bör dock växelns lock kontrolleras och efterdras vid behov.

Funktionskontroll och åtgärder

Före demontering av ventilen skall denna göras trycklös och avkylas. Vid farliga fluider måste tömning och luftning utföras.

Reservdelar

Ventilen fordrar inga reservdelar.